



kazuistiky/klinická praxe |

- 471** Svérázný pacient a léčba dapagliflozinem
(*I. Flanderová*)
- 473** Kombinace linagliptin/metformin – zkušenosti
z klinické praxe (*E. Račická*)

nová léčiva/nové indikace |

- 477** Tiotropium/olodaterol (Spiolto) v léčbě
chronické obstrukční plicní nemoci
(*O. Kudela, V. Sedlák, B. Novotná, V. Koblížek*)
- 484** Význam fixní kombinace atorvastatin, perindopril a amlodipin (Lipertance)
(*H. Rosolová*)

nové trendy ve farmakoterapii |

- 490** Evolocumab – nové možnosti v léčbě hyperlipidemie (*V. Bláha*)
- 500** Fixní trojkombinace flutikason furoát/umeclidinium/vilanterol v terapii
chronické obstrukční plicní nemoci (*N. Pauk*)

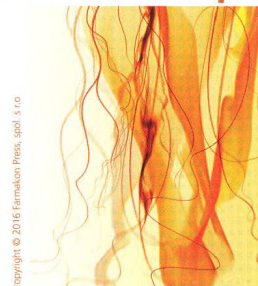


farmakoterapeutické postupy |

- 530** Dimethyl fumarát – perorální lék v terapii roztroušené sklerózy mozkomíšní (*M. Vališ*)
- 539** Nežádoucí účinky kortikosteroidů (*J. Suchopár, O. Suchopár, M. Prokeš*)
- 546** Fixní kombinace dlouhodobě působícího inzulínu s analogem GLP-1 jako možnost intenzifikace léčby diabetiků 2. typu (*M. Haluzík*)
- 554** Irbesartan v léčbě nemocných s diabetes mellitus a poruchou funkce ledvin (*J. Slíva*)
- 558** Alemtuzumab v léčbě pacientů s relabující-remitující roztroušenou sklerózou (*I. Kovářová*)
- 566** Zkušenosti s titrací bazálního inzulínového analoga nové generace inzulínu glargin 300 U/ml (*A. Adamíková*)

klinické studie, klinické studie s komentářem |

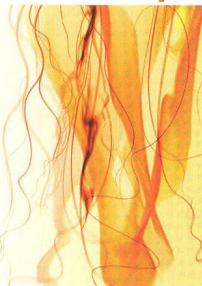
- 448** Dlouhodobá léčba fingolimodem u roztroušené sklerózy – výsledky 4,5leté extenze studie TRANSFORMS (*J. Pitřha*)
- 452** Alirocumab v porovnání s placebem a ezetimibem u pacientů s vysokým kardiovaskulárním rizikem – studie ODYSSEY COMBO I a ODYSSEY COMBO II
- 455** Kombinace flutikason/formoterol snižuje četnost závažných exacerbací u pacientů s asthma bronchiale
- 456** Komentář ke studii (*V. Kašák*)



copyright © 2016 Farmakoterapie, spol. s r.o.

klinické studie, klinické studie s komentářem |

- 459 Vliv změny anti-TNF- α přípravku z nemedicínských příčin na výsledky léčby
(*T. Doležal*)
- 461 Kardiovaskulární bezpečnost sitagliptinu u pacientů s diabetes mellitus
2. typu – analýza studie TECOS
- 462 Srdeční selhání a sitagliptin (*M. Kvapil*)
- 465 Nepřímé porovnání účinnosti a bezpečnosti fixní kombinace aklidinia
a formoterolu oproti tiotropiu v léčbě pacientů s CHOPN
- 466 Komentář ke studii (*V. Kašák*)
- 468 Pokles četnosti všech kardiovaskulárních příhod při léčbě kombinací
ezetimib/simvastatin u pacientů po akutním koronárním syndromu
– analýza studie IMPROVE-IT
- 505 Porovnání účinnosti a bezpečnosti originálního a biosimilárního
inzulinu glargin u pacientů s diabetes mellitus předléčených originálním
inzulinem glargin
- 507 Komentář ke studii (*T. Edelsberger*)
- 508 Účinnost, bezpečnost a adherence k léčbě glatiramer acetátem
v reálné klinické praxi
- 510 Komentář ke studii (*R. Ampapa*)
- 512 Glatiramer acetát u pacientů s relabující-remitentní roztroušenou sklerózou
– účinnost, bezpečnost a vliv na spasticitu
- 514 Výsledky pacientů po akutním infarktu myokardu léčených tikagrelorem
nebo klopidogrelem – zkušenosti z registru SWEDEHEART
- 517 Studie FLAME: Fixní kombinace bronchodilatancií jako nová možnost léčby
pacientů s CHOPN s rizikem exacerbací (*J. Zatloukal*)



klinické studie, klinické studie s komentářem |

- 524** Kardiovaskulární bezpečnost liraglutidu u pacientů s diabetes mellitus 2. typu – studie LEADER
- 526** Komentář ke studii (*Š. Svačina*)
- 527** Nintedanib v léčbě idiopatické plicní fibrózy – analýza výsledků studií II. a III. fáze
- 528** Komentář ke studii (*M. Šterclová*)
- 572** Vliv flutikason furoátu v kombinaci s vilanterolem na přežití pacientů s CHOPN a zvýšeným kardiovaskulárním rizikem – studie SUMMIT
- 575** Srovnání dlouhodobých výsledků léčby v závislosti na kumulativní dávce IFN-β1a podávaného subkutánně v různých skupinách pacientů s roztroušenou sklerózou: analýza studie PRISMS-15 (*J. Piňha*)
- 582** Léčba idiopatické plicní fibrózy pirfenidonem po klinicky významné progresi
- 585** Alirocumab u pacientů s heterozygotní familiární hypercholesterolemií léčených lipoproteinovou aferézou – studie ODYSSEY ESCAPE
- 586** Komentář ke studii (*V. Bláha*)
- 590** Umeklidinium/vilanterol v léčbě chronické obstrukční plicní nemoci
- 594** Empagliflozin a progresse onemocnění ledvin u pacientů s diabetes mellitus 2. typu – studie EMPA-REG OUTCOME
- 595** Komentář ke studii (*V. Tesař*)
- 597** Renoprotektivní účinek empagliflozinu (*M. Kvapil*)
- 599** Rivaroxaban v prevenci CMP u pacientů s fibrilací síní v reálné klinické praxi – studie XANTUS (*F. Málek*)



zprávy z klinických studií

- 454** Bezpečnost levetiracetamu u dětí v kojeneckém věku
- 458** Ovlivnění hladiny homocysteinu N-acetylcysteinem
- 464** Současný pohled na léčbu Kleinova-Levinova syndromu
- 470** Ovlivnění koncentrace kyseliny močové kvercetinem
- 489** Přínos vardenafilu u nemocných s diabetes mellitus 2. typu a erektilní dysfunkcí
- 507** Takrolimus ER versus takrolimus 2x denně u nemocných po transplantaci
- 513** Omega-3 mastné kyseliny neúčinné v léčbě deprese u roztroušené sklerózy
- 529** Eluxadolin v léčbě dráždivého tračníku
- 545** Kožní nežádoucí účinky daklizumabu u nemocných s roztroušenou sklerózou
- 553** Vliv naltrexonu a bupropionu na výskyt MACE u osob s nadváhou a obezitou
- 557** Anti-interleukin 18 v léčbě diabetes mellitus
- 574** Pioglitazon po ischemické CMP nebo TIA
- 584** Význam perioperačně podaného atorvastatinu
- 584** Relamorelin v léčbě chronické zácpy
- 589** Ovlivnění činnosti ledvin nukleos(t)idovými analogy
- 593** Bukální buprenorfin v léčbě bolesti zad