



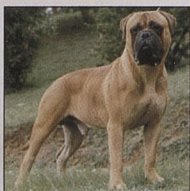
9 Historie bullmastifa

Anglický „pes nočního hlídače“ je plemeno vytvořené na základě krevních linií bulldoka a mastifa. Vznikl silný pracovní pes, který byl velmi působivý při zahánění pytláků bez toho, že by byl příliš divoký. Sledujeme-li původ plemene, objevíme lidi odpovědné za zdokonalení typu, vliv 1. světové války na plemeno a stopy dalšího vývoje, kdy se pes změnil spíše ve společníka než v hlídače.



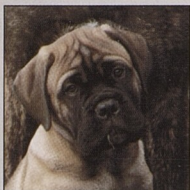
21 Charakteristika bullmastifa

Odaný pes s ochranným pudem je příjemný a vlnidný. Nepožaduje nic jiného než se stát potěšením pro svého majitele. Ačkoli je velký a mohutný, je přátelský a učenlivý, takže se může stát podivuhodným domácím mazlíčkem a přitom si uchová všechny vlastnosti velkého plemene. Tato kapitola se zabývá osobností plemene, fyzickými vlastnostmi a specifickými zdravotními problémy.



32 Plemenný standard bullmastifa

Poučení o zacházení s bullmastifem z dobrého chovu získáte z popisu plemene v rámci plemenného standardu. Výstavní psi, ale i domácí mazlíčci, musejí vykazovat charakteristické znaky, jaké popisuje plemenný standard.



40 Štěně bullmastifa

Nechte si poradit, jak postupovat při výběru solidního chovatele a vybrat si zdravé, typické štěně. Pochopte odpovědnost vyplývající z vlastnictví psa včetně přípravy domova, přizpůsobení, návštěvy veterináře a předcházení běžným problémům se štěňaty.



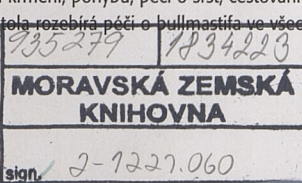
68 Každodenní péče o bullmastifa

Zapojte se do diskuse o správném krmení, pohybu, péči o srst, cestování a označování svého psa. Tato kapitola rozebírá péči o bullmastifa ve všech stádiích jeho vývoje.

MZK-UK Brno



2610373520



636.7

Výcvik bullmastifa 88

Informujte se o důležitosti výchovy svého bullmastifa k základní čistotnosti doma a pobytu v kleci a poučte se také o tom, jak naučit svého psa základním povelům poslušnosti.



Zdravotní péče o bullmastifa 115

Odhalte, jak si vybrat nejvhodnějšího zvěrolékaře a jak pečovat o psa ve všech stádiích jeho života. Navíc se naučte, jak naplánovat očkování, poznejte kožní problémy, odstraňování vnějších i vnitřních cizopasníků a zdravotní předpoklady a chování běžné u tohoto plemene.



Vystavování bullmastifa 146

Zkušenosti z výstav psů včetně různých typů výstav, výchova psa k chování ve výstavním kruhu. Posuzování a ocenění z výstav.



Rejstřík 156



Copyright © Aquaria 03 sl 2001
Czech edition © Fortuna Libri, 2008
Translation © Helena Kholová, CSC,
Eva Horová
Cover © Jopy 2008

Vydalo nakladatelství Fortuna Libri v Praze roku 2008
www.fortunalibri.cz

Odpovědná redaktorka Daniela Řezníčková
Jazyková redaktorka Marcela Kohlíčková
ISBN 978-80-7321-396-1

Všechna práva vyhrazena. Žádná část této publikace nesmí být reprodukována, skládána či přeložena jakýmkoli způsobem, elektronicky, mechanicky, fotokopíemi, záznamem či jinak bez předchozího souhlasu majitele autorských práv.

1. vydání

Fotografie Carol Ann Johnsonová a Michael Trafford.

Další fotografie Norvia Behling, T. J. Calhoun, Carolina Biological Society, Doskocil, Isabelle François, James Hayden-Yoav, James R. Hayden, RBP, Bill Jonas, Dwight R. Kuhn, Dr. Dennis Kunkel, Mikki Pet Products, Phototake, Jean Claude Revy, Carlos Salas, dr. Andrew Spielman a Karen Taylorová. Kresby Patricia Petersová.

Nakladatel by chtěl poděkovat následujícím majitelům za povolení vyfotografovat psy pro tuto knihu: Billy Brittle, Dorinne Callahanová, slečna Ann Colliassová, Glen O'Leary, Christina de Lima-Netta, Anne Raynová a Frank Ziliny.