



2610474516

## Úvod

- O srnčí zvěři 4



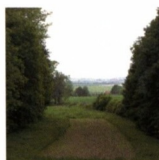
## Kapitola 1

- Způsob života a chování 9
- Výkonnost smyslových orgánů 9
  - Sociální a teritoriální chování 13
  - Chování v období říje 19
  - Chování vůči jiným druhům zvěře 22
  - Ochranné chování 24



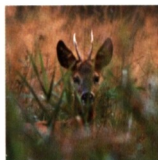
## Kapitola 2

- Biologie srnčí zvěře pro praxi 28
- Výživa 28
  - Nešťastný okus 30
  - Rozmnožování a populační dynamika 37
  - Přebarvování 40
  - Nepřátelé 42
  - Nemoci a paraziti 44
  - Parůžky 47



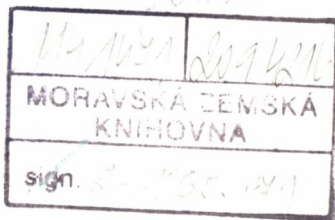
## Kapitola 3

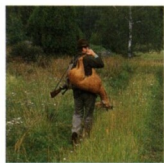
- Péče o srnčí zvěř 58
- Požadavky na životní prostředí 58
  - Péče o biotop – tvorba a zlepšování životního prostředí 62
  - Zimní příkrmování 68
  - Záchrana srnčat před vysekáním 72
  - Smrt na silnicích – jen malá naděje na zlepšení 76



## Kapitola 4

- Posuzování věku 80
- Odhad věku – je uskutečnitelný a nutný 80
  - Srnci 82
  - Srny 88
  - Určení věku ulovených kusů 90





## Kapitola 5

► <b>Lov</b>	<b>94</b>
<i>Plánování odstřelu</i>	94
<i>Způsoby lovu – osamělý a společný lov</i>	102
<i>Lov vábením</i>	106
<i>Strategie a doba lovu</i>	109
<i>Stopy na nástřelu a značení zvěře po ráně</i>	112



## Kapitola 7

► <b>Zužitkování zvěřiny</b>	<b>124</b>
<i>Ošetření ulovené zvěře</i>	124
<i>Klíč k rozdělení zvěřiny</i>	127
<i>Zpracování a hodnocení trofejí</i>	128
<i>Rejstřík</i>	132



## Kapitola 6

► <b>Výzbroj a výstroj myslivce pro lov srnčí zvěře</b>	<b>117</b>
<i>Zbraně a ráže</i>	117
<i>Optika</i>	120
<i>Výstroj</i>	122

## Způsob života a chování

<i>Výkonnost smyslových orgánů</i>	9
<i>Sociální a teritoriální chování</i>	13
<i>Chování v období říje</i>	19
<i>Chování vůči jiným druhům zvěře</i>	22
<i>Ochranné chování</i>	24

Hodlá-li myslivec smysluplně lovit určitý druh zvěře, je třeba, aby se s ním podrobně seznámil. Důležité jsou při tom nejen znalosti vnějšího vzhledu a vnitřních orgánů, ale zejména znalosti o způsobu života a chování, umožňující správně zvěř začlenit do ekosystému a nakonec ji i úspěšně lovit. V neposlední řadě i z tohoto důvodu je tato kapitola zařazena hned na začátek knihy. Právě o sociálním chování, tedy o vzájemném chování jedinců mezi sebou, o využívání času a prostoru, o potravním chování a mnoha dalších problémech byla v minulosti získána celá řada vědeckých poznatků. Ty však nemusí vždy odpovídat poměrům na určité lokalitě a jen v málo případech mohou poskytnout obecnější obraz o našem tak rozšířeném srncím.

ře, musíme respektovat skutečnost, že její smyslové vjemy nikdy nemůžeme plně postihnout, protože srnci nemožou s člověkem hovořit. Zjednodušené přenášení lidských zážitků a vjemů na zvířata nutně vede k představám, které nakonec nelze dokázat. Tak můžeme podle anatomické stavby orgánů



Čich, zrak a sluch jsou tři nejdůležitější smysly srncí zvěře.

### Výkonnost smyslových orgánů

Vzorci chování se mohou u zvířat vytvářet až tehdy, když pomocí svých smyslových orgánů získají informace o okolním prostředí. Hovoříme-li o výkonnosti smyslových orgánů naší zvě-

# Biologie srnčí zvěře pro praxi

- 28 ▶ *Výživa*
- 30 ▶ *Nešťastný okus*
- 37 ▶ *Rozmnožování a populační dynamika*
- 40 ▶ *Přebarvování*
- 42 ▶ *Nepřátelé*
- 44 ▶ *Nemoci a paraziti*
- 47 ▶ *Parůžky*

## Výživa

Oproti jelení nebo daňčí zvěři má srnčí zvěř relativně malý bachor a je tak přizpůsobena příjmu lehce stravitelné potravy s vysokou koncentrací živin, která prochází zažívacím traktem jen po krátkou dobu. Proto jí stačí malý bachor.

„Mlsné“ srnčí, okusovač, si oblíbilo bohatě prostřený stůl.

### ▶ Srnčí má „mlsný jazýček“

Z veliké potravní nabídky nejrozmanitějších rostlin si srnčí vybírá ty,

kteří mají vysoký podíl bílkovin, vysoký energetický obsah a jen nízký podíl vlákniny. Spásá především jejich jemné a lehce stravitelné části. Hrubé krmivo s vysokým obsahem vlákniny, jako jsou trávy a ostřice, přijímá jen z nouze. Široce rozšířený názor, že srnčí k lepšímu trávení potřebuje i značný podíl hrubě vláknité pastvy, je překonaný.

Srnčí zvěř, považovaná za velmi vybíravou či dokonce až mlsnou, je vědecky označována jako *okusovač*. Oproti jiným druhům spárkaté zvěře není ji vidět pást se na travnatých plochách, jak to dělává např. jelení zvěř. Mnohem častěji si vybírá určité byliny a okusuje zejména listy, mladé výhonky a květy. Potřeba pastvy vzrostlého kusu srnčí zvěře kolísá podle ročního období, pohlaví, březosti, období kojení a přebarvování. Uvádí se od dvou do čtyř kilogramů zelené rostlinné hmoty denně. Špatný tělesný vývoj je ve většině případů způsoben podvýživou.

Za dobrých potravních podmínek



## Péče o srnčí zvěř

- 58 ▶ *Požadavky na životní prostředí*
- 62 ▶ *Péče o biotop – tvorba a zlepšování životního prostředí*
- 68 ▶ *Zimní příkrmování*
- 72 ▶ *Záchrana srnčat před vysekáním*
- 76 ▶ *Smrt na silnicích – jen malá naděje na zlepšení*

### Požadavky na životní prostředí

Ohromná schopnost srnčí zvěře přizpůsobovat se nejrůznějším životním podmínkám a poměrům v honitbě nemůže vést k opomíjení skutečnosti, že se tato zvěř původně vyvíjela po dobu přibližně 25 milionů let v pásu křovin a lesních okrajů. Každý autor zabývající se základními informacemi o srnčí zvěři neopomene říci, že srnčí zvěř je vzhledem ke stavbě svého těla a svého chování přizpůsobena ke krátkému útěku a ukryvání.

### ▶ Srnec – obyvatel ekotonu

„Ukryvači“ mají zadní část svého těla poněkud silnější a při nebezpečí prchají krátkým útěkem do krytů, aby v nich setrvali a ze skrytu jistili ven do volné plochy. Stupňovitě uspořádané lesní okraje poskytují proto srnci dostatečnou ochranu před extrémními nepřízní počasí (ledovka, bouře, sněhové vánice) a najde tam i postačující ochranu před nejvýznamnějšími nepřáteli, v neposlední řadě před člověkem.

Maloplošné a nepřehledné polní pozemky, přerušované jednotlivými

Ideální životní prostředí srnčí zvěře: maloplošné, nepřehledné polní pozemky se vtroušenými dřevinami a lesíky.



## Posuzování věku

- 80 ▶ *Odhad věku – je uskutečnitelný a nutný*
- 82 ▶ *Srnci*
- 88 ▶ *Srny*
- 90 ▶ *Určení věku ulovených kusů*

### Odhad věku – je uskutečnitelný a nutný

Jak již bylo v předchozích kapitolách podrobně vysvětleno, podle současných směrnic pro lov a chov zvěře jsou myslivci povinni i u našeho nejmenšího druhu spárkaté zvěře, u zvěře srnčí, zajistit takovou věkovou strukturu, která se přibližuje stavu u populace žijící v přirozených podmínkách. Je žádoucí, aby u kusu určeného k odstřelu bylo jeho stáří s dostatečnou přesností předem určeno.

Tradovaná zásada „nejprve kus posoudit – teprve potom střílet“ má stále ještě svoje opodstatnění a je jednou z nejdůležitějších, ale i nejobtížnějších povinností při myslivecky správném lovu srnčí zvěře přihlížejícím k věkovým třídám. Možnosti spolehlivého posouzení věku a schopnost současného myslivce toho dosáhnout byly nezdávka popírány obzvláště v případě srnčí zvěře. Tato zvěř s přirozeně denní aktivitou se v mnoha oblastech stala aktivní až za soumraku a v noci, ztížila myslivcům odhad věku, jakož i možnost získávat v tomto oboru dostatek zkušeností.

### ► Důležitý je celkový vzhled

Nejprve musíme mít jasno v tom, že u živého kusu přesné určení věku možné není, a vždy proto musíme vycházet z pouhého odhadu. Není možno přehlížet, že ve vzhledu našich srnců mohou existovat rozdíly podle stanoviště, potravních podmínek a genetických předpokladů. Jejich vzhled je také závislý na ročním období.

Při dostatečném množství ukazatelů věku a při odpovídajícím cvičení by však myslivec i v dnešní době měl být schopen přibližně věk loveného kusu posoudit, a u třídy mladých dokonce přesně. U srnčí zvěře nezáleží při posuzování věku na pouhém jediném znaku, ale je nutno přihlídnout ke všem znakům. Určování věku srnčí zvěře rozhodně není snadné a počet kritiků možnosti správného určení je u této zvěře nejvyšší. A přece i zde je možné rozpoznat a zhodnotit nejvýznamnější rozdíly mezi mladými a starými jedinci.

Srnci chovaní v oborách mohou dosáhnout věku 20 až 25 roků. Ve volné přírodě začíná jejich tělesné chátrání přibližně v deseti letech. Střední věková třída, která u srnčí zvěře začíná ve

## Lov

- 94 ▶ *Plánování odstřelu*
- 102 ▶ *Způsoby lovu – osamělý a společný lov*
- 106 ▶ *Lov vábením*
- 109 ▶ *Strategie a doba lovu*
- 112 ▶ *Stopy na nástřelu a značení zvěře po ráně*

### Plánování odstřelu

Zejména u srnčí zvěře naráží plánování odstřelu stále na ostřejší kritiku. I když státní správa stále hlasitěji požaduje odstranění byrokratických překážek, posilování vlastní odpovědnosti občanů a decentralizaci úkolů, jen těžko lze v dohledné době očekávat lov srnců bez úředně schváleného plánu. Anebo snad přece? Od roku 2001 probíhá ve spolkové zemi Bavorsko výzkumný projekt, který má vyzkoušet možnost lovit srnce bez sestavování úředně schvalovaných plánů odstřelu. Podnět k tomu vydal kromě jiných Nejvyšší bavorský kontrolní úřad, který zpochybnil účinnost plánování odstřelu schvalovaného nižšími mysliveckými úřady.

#### ▶ **Bez schvalovacího řízení – pilotní projekt**

Podle bavorského zemského zákona o myslivosti se pro vědecké účely povolují v určitých honitbách výjimky z předpisů o lovu a chovu. Byly vybrá-

no šest oblastí chovu, v nichž má být lov zcela vyňat z pravomoci nižších mysliveckých úřadů. Všechna zúčastněná myslivecká sdružení, nájemci a soukromí vlastníci honiteb museli s tímto pokusem písemně vyjádřit souhlas. Vlastníci pozemků se s myslivci sjednotili na soukromoprávním ujednání o výši a kontrole odstřelu srnčí zvěře. Tato jednota pochopitelně nevznikala u „zeleného stolu“, ale teprve po mnoha společných pochůzkách lesem. Předsudky a vzájemná nedůvěra všech zúčastněných brzy zmizely. Jednohlasně byla jako kritérium naplánované výše odstřelu zvolena situace v obnově lesa. Závěr celé akce vyzněl: myslivci a vlastníci pozemků jsou zajedno v tom, upravovat plánování odstřelu na vlastní odpovědnost k prospěchu lesa i zvěře. Mezitím se k účasti na projektu přihlásily i jiné obory chovu. Myslivecké úřady a zemědělské svazy jiných spolkových zemí se o průběh pokusu rovněž zajímají a připravují obdobná opatření.

Aby nedošlo k nedorozumění: u těchto pokusů nejde o obecné od-

# Výzbroj a výstroj myslivce pro lov srnčí zvěře

Zbraně a ráže ◀

Optika ◀

Výstroj ◀

117

120

122

## Zbraně a ráže

Patrně nikde jinde v myslivosti nejsou osobní názory současných myslivců navzájem tak rozdílné a diskuze nejsou vedeny tak vzrušeně, jako při volbě ráže a druhu nábojů loveckých zbraní. Pozdržím se proto vyslovit jediné slovo o určitém průměru anebo o určitém náboji. Budiž mi ale dovoleno uvést několik praktických připomínek. Jestliže nejdříve uvedu několik vlastních zkušeností a informací o své vlastní výzbroji, bude snad možno seznat, jak mnoha věcí se problém optimální výzbroje dotýká.

### ► Ohlédnutí

Když jsem jako 21letý obdržel svůj první lovecký průkaz (čekatelé na vyšší lesnickou službu jej tehdy dostávali beze zkoušek!), koupil jsem si opakovačku typu 98 ráže 8×57 IS, která byla upravena z jedné staré vojenské pušky. O nějaký čas později, potom co jsem jen přes mušku a hledí ulovil své první divočáky a srnce, pořídil jsem si k této pušce ještě zaměřovací dalekohled

4×36 od firmy Bender. Tato zbraň střílela znamenitě a lovil jsem s ní srnčí i jelení zvěř a ve vysokých horách dokonce i jednoho kamzíka.

Když jsem si pak jako svobodně pracující lesnický čekatel sám pronajal jelení honitbu a dostával jsem mnoho pozvánek k naháňkám na divočáky i na drobnou zvěř, získal jsem troják s kulovou ráží 7×65 R a s 11,5 g vážícími střelami TIG a kromě všech srnců jsem s ním střílel i silné jelena a divočáky. Když jsem pak byl pravidelně zván do Rakouska na lov kamzíků, doplnil jsem svoji výzbroj ještě o kulovnici Mannlicher ráže 5,6×57, kterou jsem potom s sebou vozil, speciálně když šlo o srnčí nebo kamzičí zvěř. Protože výkon malý, jen 4,8 g vážící kuželovité střely při střelbě na těžší kamzičí zvěř a na velkou vzdálenost nebyl přesvědčivý a při silném větru byly střely lehce zanášeny, znovu jsem se vrátil k osvědčené ráži 7×64, tentokrát ve formě kulovnice.

S touto zbraní jsem zažil mnoho radosti, poněvadž ránou z ní padl nejen srnec, ale sem tam i nějaký starý



## Zužitkování zvěřiny

- 124 ▶ Ošetření ulovené zvěře
- 127 ▶ Klíč k rozdělení zvěřiny
- 128 ▶ Zpracování a hodnocení trofejí

### Ošetření ulovené zvěře

Jestliže byl uloven anebo při dosledu nalezen kus srnčí zvěře, musí být bezodkladně vyvržen. Postup při vyvrhování by mohl být natolik známý, že se zde k němu nebudu blíže vyjadřovat.

#### ▶ Vyvrhování v pravý čas

Jen tolik: zatímco dříve se hrudní koš a částečně i zámek ponechávaly zavřené, má se na základě dnešního stavu vědomostí stydká spona a prsní kost protnout a obě části těla pak otevřít. Je tak možno u uloveného kusu nejen vyjmout celý vývrh včetně hltanu

Včasné vyvržení – hlavní příkaz hygieny zvěřiny. Výsledek je kvalitnější, pracujeme-li s kusem zavěšeným hlavou dolů.



### TIP

Ještě před ne tak dávnou dobou se doporučovalo vytřít a vyčistit tělní dutinu ulovených srnců kapradím, trávou nebo mechem. Že tato metoda odporuje všem zásadám hygieny zvěřiny nemusí se snad blíže zdůrazňovat. Tímto způsobem se zvěřina znečistí ještě víc a žaludeční i střevní bakterie se tak rozšíří do celého vnitřního prostoru těla. Zvěř i zvěřina se vždy čistí vodou, která má mít kvalitu pitné vody! Není-li v honitbě voda po ruce alespoň v kanystru, měla by být ulovená zvěř očištěna v prostorách určených pro zpracování zvěře.

a jícnu, ale vyvrhnutý kus se pak rychleji a lépe ochlazuje.

Dříve bylo také běžné vyvrhovat ležící kus na zemi, přičemž barva, obsah trávniku a střev a ostatní nečistoty zůstávaly nejdříve v těle. Dnes víme víc: kde existuje možnost, měla by se ulovená zvěř zavěsit a sice nikoliv hlavou vzhůru, jak to bývalo běžné, ale podle řeznického způsobu hlavou dolů. I při špatných ránách pak zůstanou nej-