

archiv Jiřího Berana

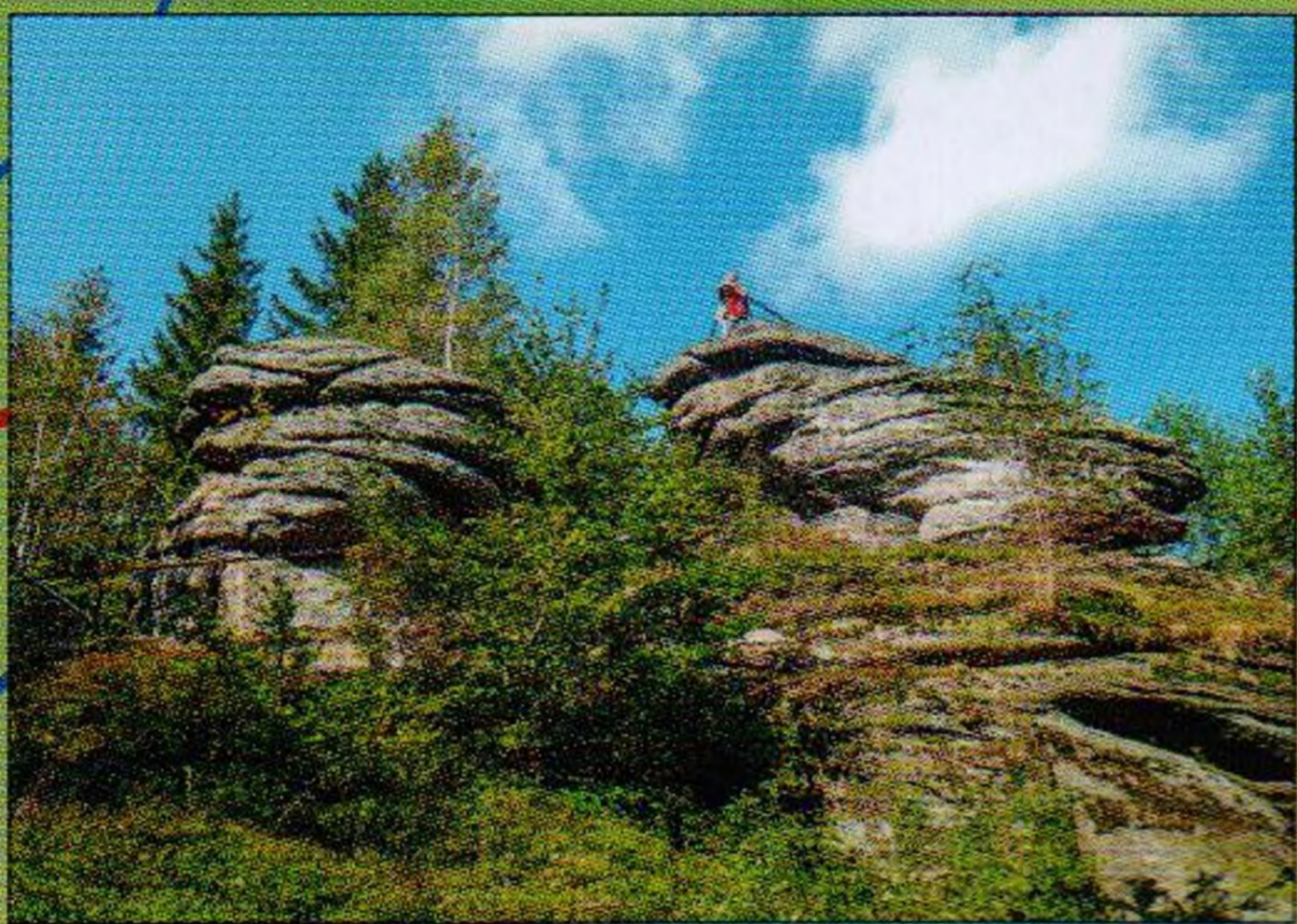
36 Průkopníci skialpinismu z Jizerských hor
Krconošské průkopníky doplňují pionýři skialpinismu ze sousedních Jizerských hor

35 Lešna ■ Na břehu řeky Kwisy leží čtyřtisícová Lešna, další z navštívených měst polského podhůří



6 Sáňkování na rohačkách a sportkách ■ Jak se z vynálezu k přepravě dřeva stala turistická kratochvíle a kudy vedly hlavní sáňkařské dráhy v dobách, kdy v Krkonoších ještě býval sníh

32 Naučil jsem se bojovat sám za sebe ■ Návštěva na kus řeči u reprezentanta v běhu na lyžích, nyní jednasedmdesátiletého Jiřího Berana



Jan Pikous ml.

39 Trniště ■ Pozvánka k výletu na vyhlídku u Janova nad Nisou



40 Ještěd

30 Liberec

39 Trniště

29 Holubník

36 Jizerka

6 Nová Slezská bouda

Harrachov

Rokytnice nad Jizerou

Paseky nad Jizerou

Sklenařice

Vysoké nad Jizerou

46 Končiny
Jablonec nad Jizerou

Tanvald

Smržovka

Jablonec nad Nisou

Železný Brod

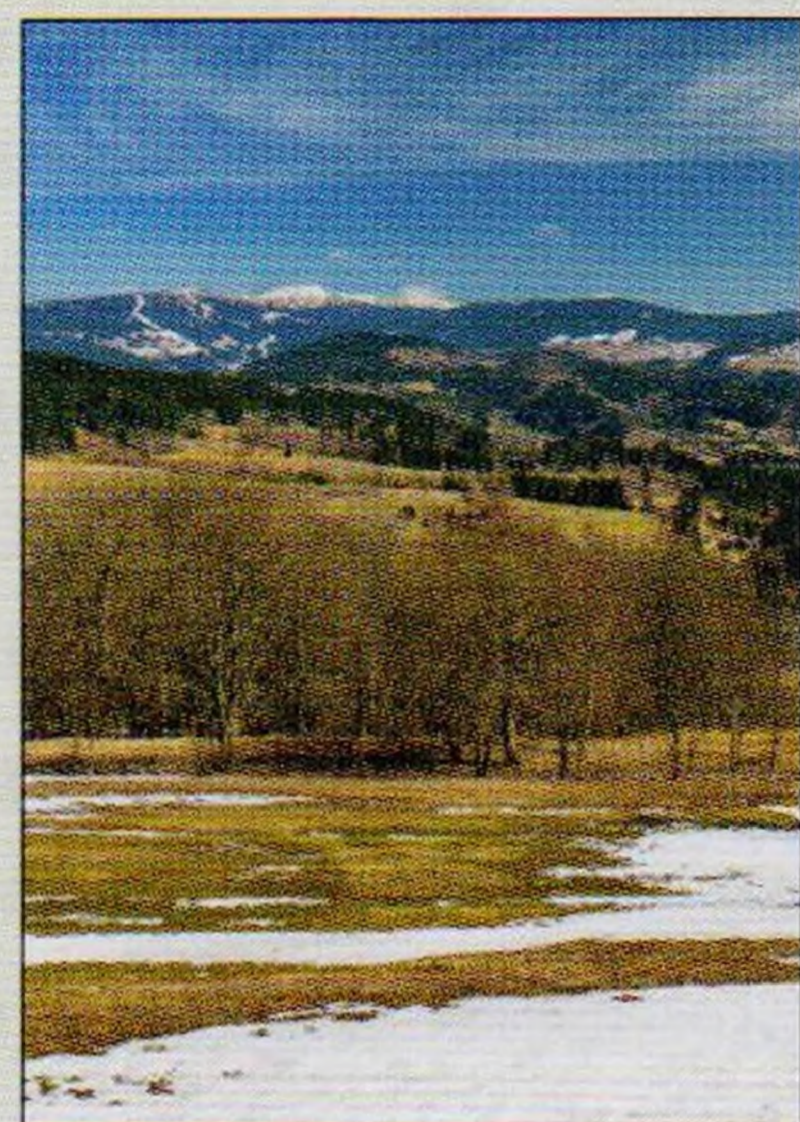
46 Hamštejn

Semily

13 Hřabačov

14 Jilemnice

foto z obálky



52 Kotel od Sklenařic ■ Desná je dobrým východištěm do Jizerských hor i do západních Krkonoš – také proto máme od desenského fotografa **Zdeňka Holubce** snímky z obou pohoří. Ten březnový ze zadní strany obálky pořídil mezi Vysokým nad Jizerou a Sklenařicemi. Je to jeden z klasických pohledů na Kotel, který zachycoval už Zdenko Feyfar.

Ze Sklenařic je vidět jen pár usedlostí v údolíčku Sklenařického potoka a Na Sochorově vršku, za nimi je zástavba v Jablonci n. J. – Letné, ještě výš osada Končiny a temně zelená homole vrchu Stráž (vlevo v lese je rozeznatelná vyhlídka Horník). Záběru pochopitelně dominuje zasněžený Kotel s navazujícím hřbetem Krkonoše, vlevo od Kotle každý podle sjezdovek pozná Lysou horu s enklávou Hořeních Domků.

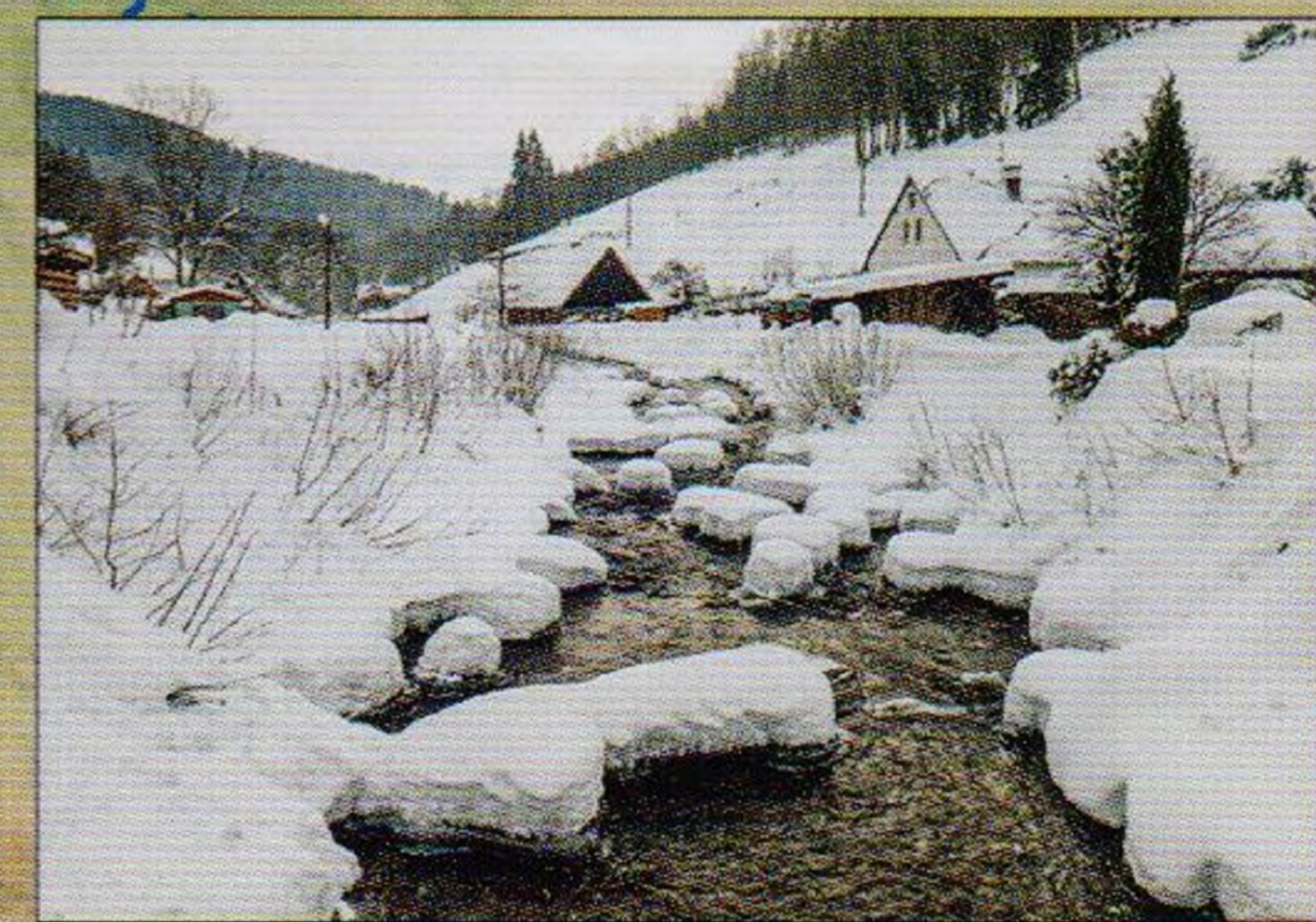
Zdeňk Holubec: Kotel od Sklenařic
datum pořízení: 27. března 2022
technická data: kamera Fujifilm X-T3, obj. Fujinon XF 2,8-4/18-55 mm R LM OIS, ohnisková vzdálenost 25,4 mm (ekv. 99 mm pro kinofilm), čas 1/110 s, clona 11, citlivost ISO 160

Jiří Dvořák



archiv Ladislava Jóna

46 Jsou to všechno extrouní zážitky ■ Životní epopej rázovitého Krkonošáka a horolezce Ladislava Jóna pokračuje lety padákem a znamenitými nahlady



Kamila Antoňová

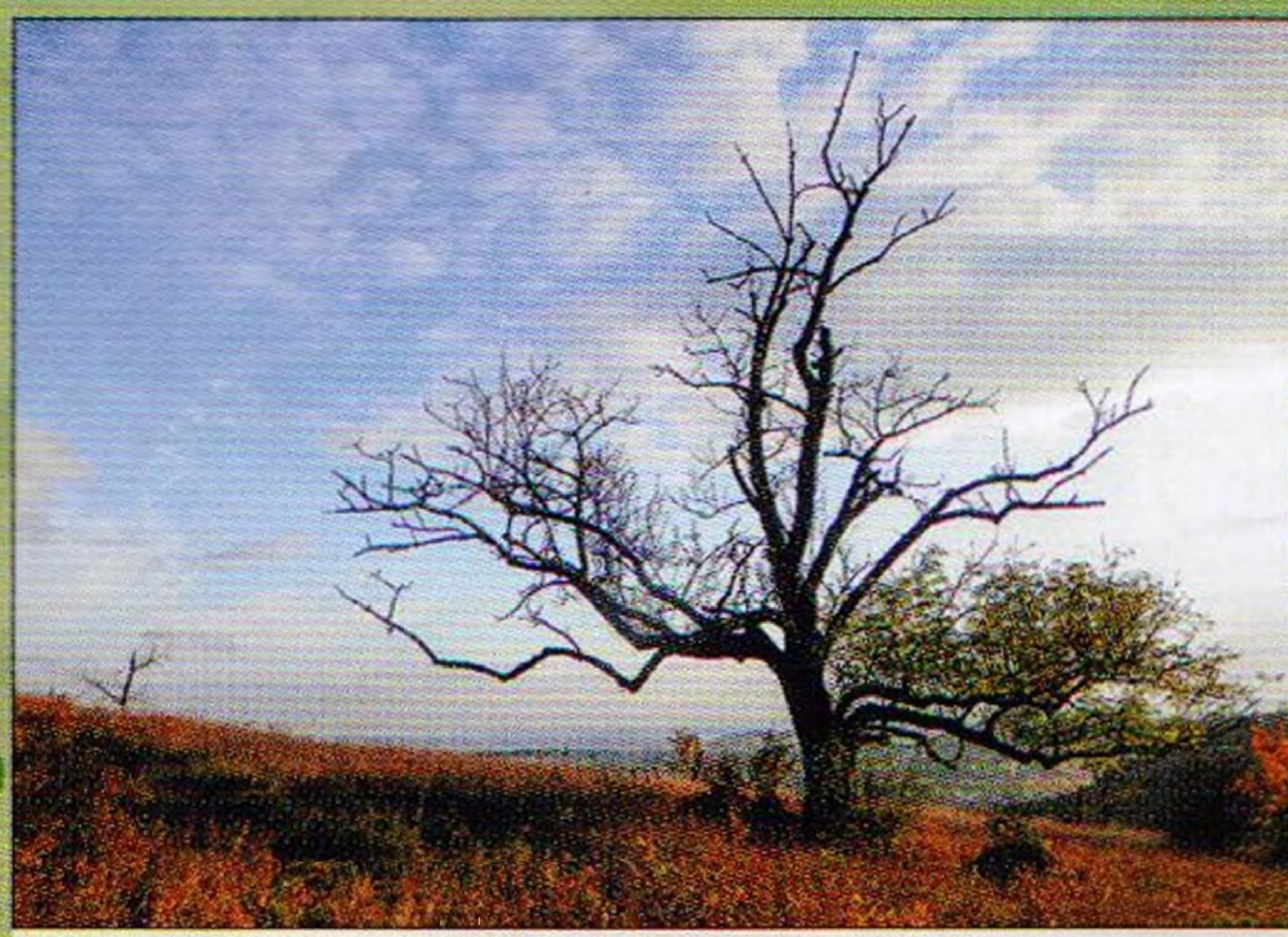
16 Přes Kužel na Strážné Šestnáct a půl kilometru dlouhý okruh krkonošským předjařím zve na méně známé cesty a místa severovýchodně od Vrchlabí

Jičín



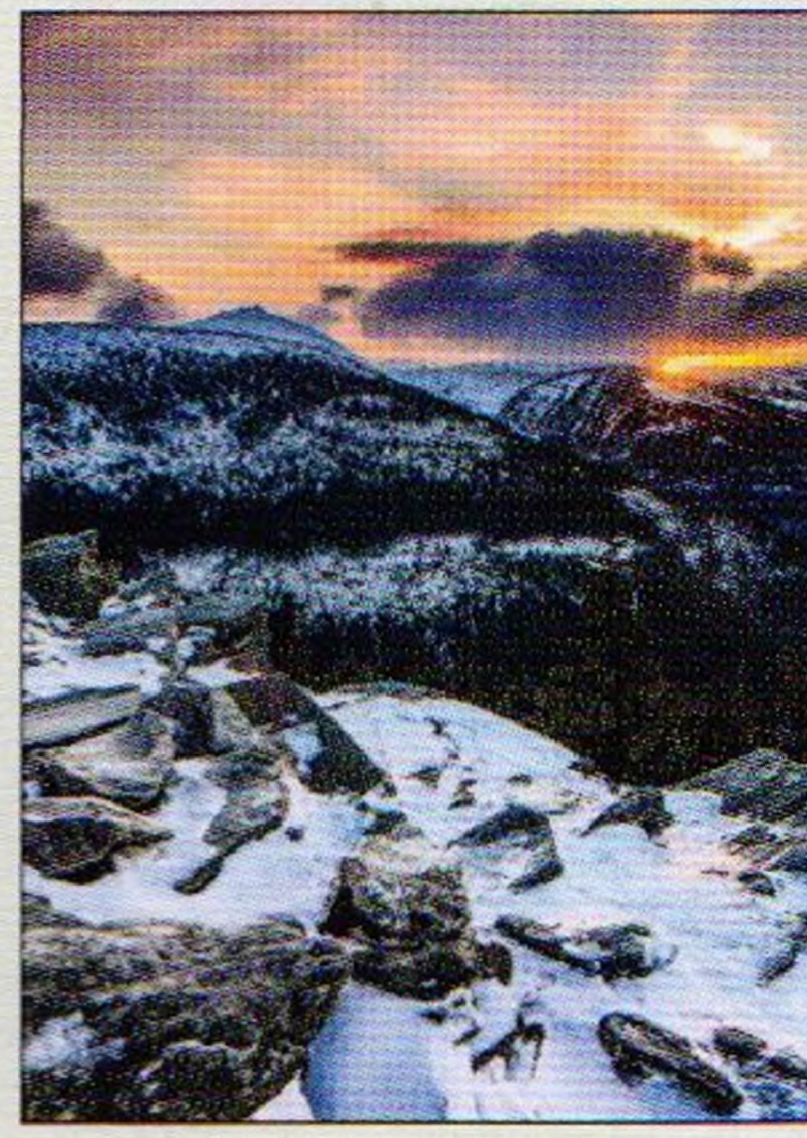
Waclaw Narkiewicz

50 **Waclaw Narkiewicz**
Až fotil černobíle, jako jeden z prvních vyvolával barevné fotky. Spoluzakladatel Jelenohorské fotografické společnosti



Michal Prouza

9 **Zkáza jasanů nejen v Krkonoších** ■ Čím to, že jasaný chřadnou nejen u nás na horách, ale i v kraji. Lze tomu předcházet?



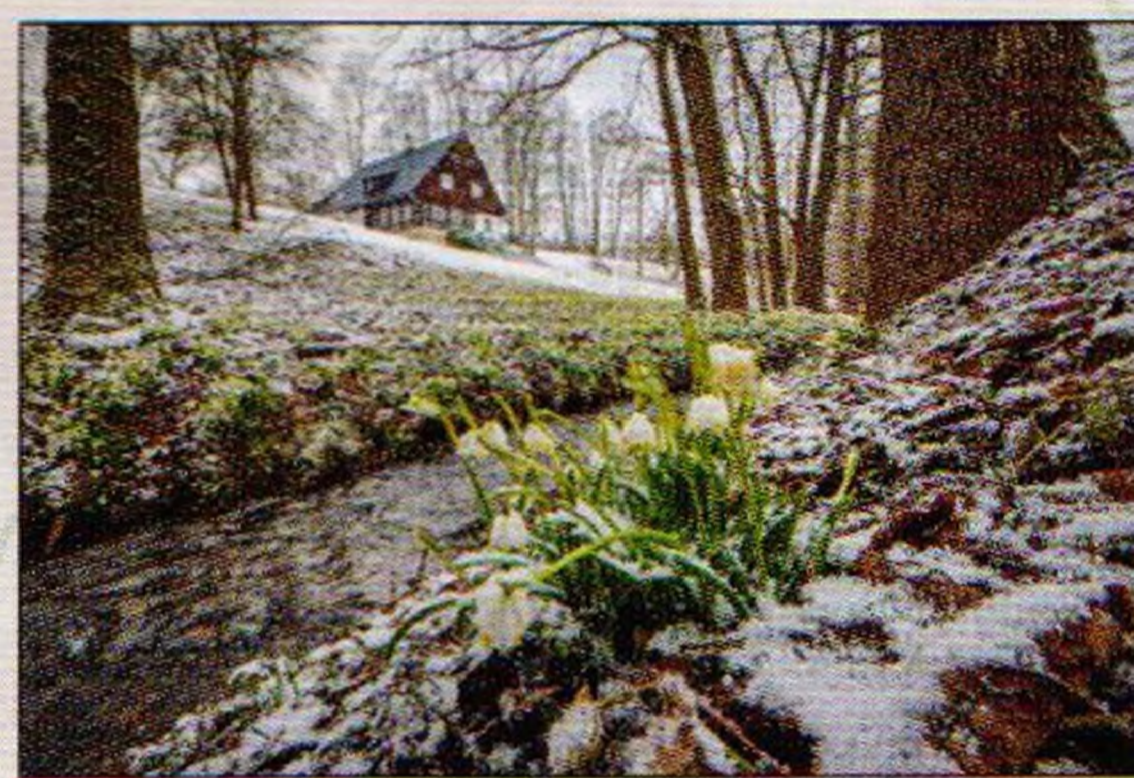
1 **Ze Skalního stolu** ■ Jsme velmi rádi, když se nám povede na obálce uveřejnit nějaký neokoukaný a zároveň atraktivní krkonošský motiv. Pro březnové vydání jsme z nedalekého zahraničí získali snímek pořízený na nejvýchodnějším konci pohraničního Slezského hřbetu – na Lesním hřebeni. Obdivovatelka Sněžky **Halina Dubis Dąbrowska** se tam vypravila pozdě odpoledne a pořídila snímek s velmi pěknou atmosférou západu slunce. Poklid je ale jenom zdánlivý – autorka nám prozradila, že při pořizování záběru foukal takový vítr, že měla co dělat, aby udržela fotografickou kameru...

Snímek je pořízen ze západního výběžku hřbetu – ze Skalního stolu (také Tabule, polsky Skalny Stól, dříve německy Tafelstein, 1 282 m n. m.). Horizont tvoří odleva severní žebro Svorové hory, za ním Sněžka, nad jámou Lomničky vidíte siluetu Slezského domu a za ním světlou siluetu Luční hory. Před oranžovým sluncem je polozalesněná Kopa, zcela vpravo rozeznáte skály na horní hraně jámy Malého rybníka.

Halina Dubis Dąbrowska: Ze Skalního stolu

datum pořízení: 20. března 2020

technická data: kamera Nikon D7000, obj. 2,8/70–200 mm, ohnisková vzdál. 165 mm (ekv. kinofilm 247,5 mm), čas 1/100 s, clona 7,1, citlivost ISO 400



26 **Bledule v Javorníku** ■ Snad všudepřítomný Trutnovan **Miloš Šálek** se před dvěma roky vypravil do jinak málo navštěvovaného „podčernošského“ Javorníku, aby se pokochal tamní každoroční záplavou bledulí jarních, které vykvétají na březích Javornického potoka i na mokřinách v okolí. Miloš se ale jenom nekochal, hlavně fotografoval. Během procházení dnes převážně chalupáři osídlenou vsí se přihnala sněhová přehánka a snímky dostaly hned jinou náladu. Náladu podtrhující období přechodu zimy do jara.

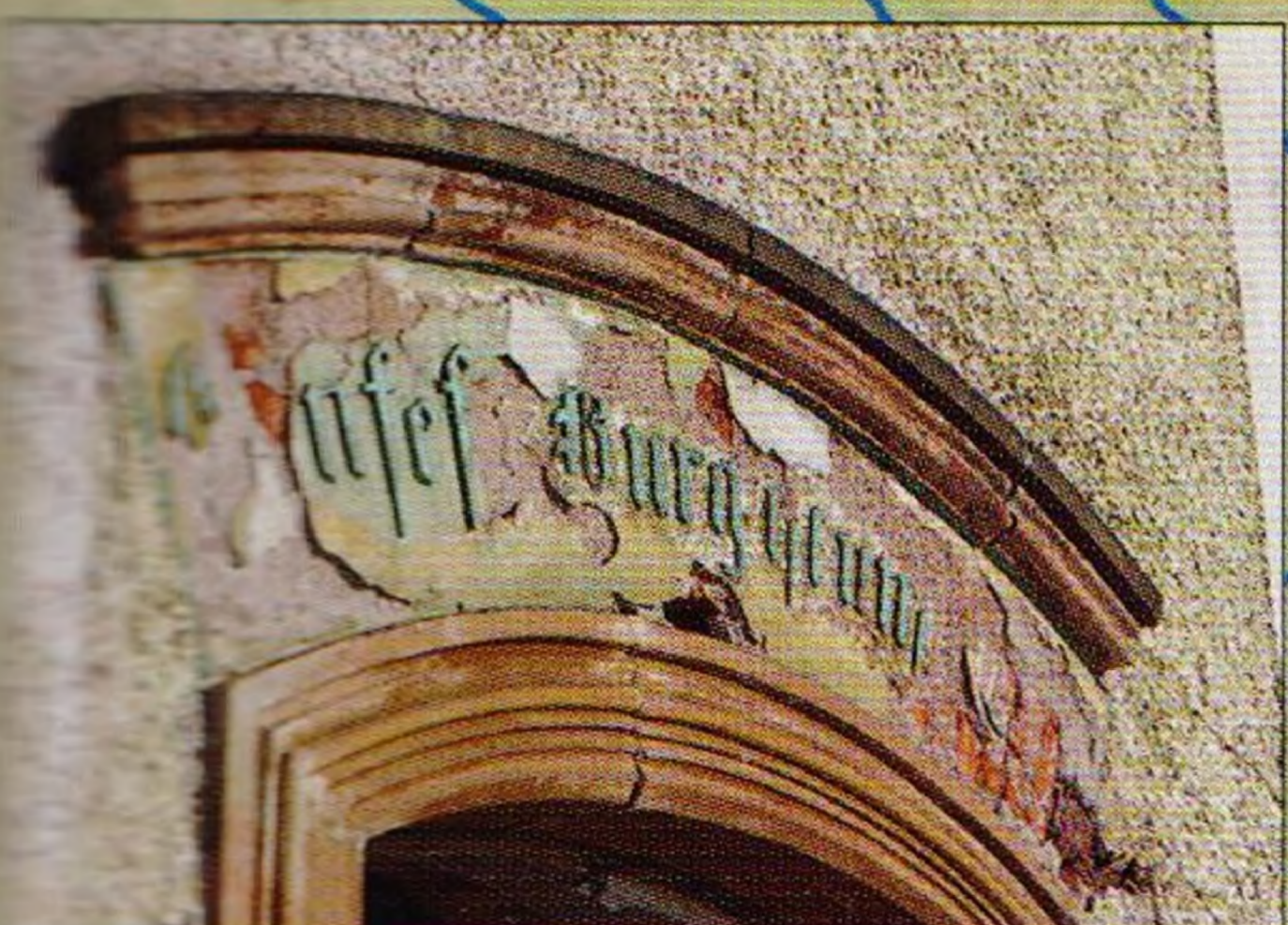
Miloš Šálek: Bledule v Javorníku

datum: 19. března 2021

technická data: kamera Canon EOS R5, obj. Canon EF 2,8/16–35 mm L III USM, ohnisková vzdálenost 16 mm, čas 1/40 s, clona 14, citlivost ISO 100

18 **Záhada sklenářovické laviny** ■ První známá lavina v Krkonoších nesjela ze závětrné hrany do karové jámy, nýbrž z úbočí Sklenářovického vrchu do vsi

20 **O skromné nesmrtnosti** ■ Vzpomínka na Jiřího Flouska, zvěčnělého zoologa a lídra krkonošské ochrany přírody



42 **Bez chvění a strachu**
Ze slávy a prvenství v bezútešnost, nyní ohlazonou dobrovolnickou prací a vizí kulturní budoucnosti. Reportáž z bolkovského kostela

24 **Dvůr Králové nad Labem**

32 44
Police nad Metují

