

Obsah

Úvod	9
1. Instalace	19
1.1 Hardwarové požadavky	19
1.2 Instalace na prázdný počítač	23
1.3 Inovace Windows NT Workstation 4.0	47
1.4 Inovace Windows 98 a Windows 95	66
1.5 Další metody instalace	66
2. Uživatelské rozhraní	71
2.1 Přihlášení do systému	72
2.2 Hlavní panel	86
2.3 Plocha	119
2.4 Nový styl okna	147
2.5 Nabídka Start	148
3. Ovládací panely	171
3.1 Bezdrátové spojení	177
3.2 Datum a čas	183
3.3 Fax	185
3.4 Herní zařízení	200
3.5 Klávesnice	204
3.6 Místní nastavení	206
3.7 Možnosti napájení	213
3.8 Možnosti sítě Internet	227
3.9 Možnosti složky	285
3.10 Možnosti telefonu a modemu	316
3.11 Možnosti usnadnění	323
3.12 Myš	347
3.13 Naplánované úlohy	350
3.14 Nástroje pro správu	363
3.15 Písma	373
3.16 Přidat nebo odebrat hardware	376
3.17 Přidat nebo odebrat programy	398
3.18 Síťová a telefonická připojení	410
3.19 Skenery a fotoaparáty	448
3.20 Systém	453
3.21 Tiskárny	470
3.22 Uživatelé a hesla	470
3.23 Zobrazení	476
3.24 Zvuky a multimédia	492
4. Tiskárny	501
4.1 Instalace místní tiskárny	502

4.2	Parametry tiskárny	514
4.3	Parametry tiskového serveru	531
4.4	Instalace místní tiskárny připojené do počítačové sítě	534
4.5	Instalace tiskárny sdílené jiným síťovým serverem	544
5.	Správce úloh	549
5.1	Spuštění aplikace Správce úloh	549
5.2	Aplikace	551
5.3	Procesy	556
5.4	Výkon	561
5.5	Stavový řádek	563
6.	Příkazový řádek	565
6.1	Okno Příkazový řádek	566
6.2	Příkazy Windows 2000	571
6.3	Spouštění 16bitových aplikací	572
6.4	Možný vzhled okna Příkazový řádek	580
6.5	Shrnutí základních operací v okně Příkazový řádek	581
7.	Microsoft Management Console	585
7.1	Vytvoření vlastní konzoly správy	585
8.	Místní uživatelé a skupiny	599
8.1	Vytvoření uživatele	602
8.2	Vytvoření uživatelské skupiny	608
9.	Místní zásady zabezpečení	611
9.1	Zásady účtů	612
9.2	Místní zásady	615
	Rejstřík	629

Zvuk.....	496
Hardware	498

Okno **Ovládací panely** se ve všech operačních systémech řady *Windows* používá jako prostředek pro nastavování většiny parametrů systému. V rámci okna **Ovládací panely** je možné spouštět specializované podprogramy (panely), kterými se nastavují například parametry pro provoz síťových připojení (**Síťová a telefonická připojení**), grafického adaptéru a monitoru (**Zobrazení**), či v systému používaná písma (**Písma**).

Konfigurace systému prostřednictvím **Ovládacích panelů** by měla být využívána pouze zkušenými uživateli, protože při neodborné manipulaci zde hrozí riziko vážného poškození konfigurace systému. Ostatně i systémová práva ve *Windows 2000* na toto pamatují, takže právo měnit většinu systémových nastavení mají pouze členové skupin **Administrators** a **Power Users**. Při práci s jednotlivými panely buďte proto nanejvýš opatrní.

Zástupce **Ovládacích panelů** naleznete ve složce **Nastavení** nabídky **Start**. Okno **Ovládacích panelů** je možné spustit i dalšími způsoby. Například ze složky **Tento počítač**. Po aktivaci zástupce se otevře okno **Ovládací panely**, které má v základní konfiguraci běžné pracovní stanice celkem 22 panelů.

Počet panelů je však velmi proměnlivou záležitostí. Počet panelů nejvíce ovlivňuje hardwarová konfigurace počítače. Řada zařízení používá pro nastavení parametrů svůj vlastní panel. Zmíním se například o panelech **Bezdrátové spojení** (objeví se, je-li počítač vybaven portem pro infračervený přenos) nebo **Fax** (je-li počítač vybaven modemem podporujícím faxové služby).



Změna počtu a složení panelů může nastat i po instalaci dalších služeb operačního systému a některých aplikací. Některé aplikace přidávají do okna další panely, které jsou používány pro jejich konfiguraci. Jde například o panely: **Pošta** pro konfiguraci elektronické pošty nebo **HP JetAdmin** pro řízení konfigurace síťových portů tiskáren *Hewlett-Packard*.



Všechny potenciální panely, které se mohou objevit v okně **Ovládací panely** právě na vašem počítači, však popsat nemohu, protože jejich počet není konečný. V rámci této kapitoly však popíši všechny panely, se kterými jsem se až doposud setkal. Oproti knize *Windows 2000 Server a Advanced Server – edice Profesionál* se tedy neomezím pouze na nejdůležitější panely.

Okno Ovládací panely

Okno **Ovládací panely** může vypadat například takto (obrázek reprezentuje výchozí počet panelů u nově nainstalovaného stolního počítače):

4. Tiskárny

4.1 Instalace místní tiskárny	502
Detekce tiskárny s podporou Plug and Play	503
Zkušební stránka	506
Dokončení automatické instalace tiskárny	506
Výběr portu	507
Výběr ovladače	508
Název tiskárny	510
Sdílení tiskárny	510
4.2 Parametry tiskárny	514
Otevřít	514
Dokument	515
Nastavit jako výchozí tiskárnu	516
Předvolby tisku	516
Pozastavit tisk	518
Zrušit tisk všech dokumentů	518
Sdílení	519
Používat tiskárnu offline	522
Odstranit	523
Vlastnosti	523
Obecné	524
Sdílení	524
Porty	524
Upřesnit	526
Zabezpečení	528
Nastavení zařízení	531
4.3 Parametry tiskového serveru	531
Porty	531
Ovladače	533
Upřesnit	534
4.4 Instalace místní tiskárny připojené do počítačové sítě	534
Konfigurace vzdáleného portu pomocí protokolu TCP/IP	535
Konfigurace vzdáleného portu pomocí protokolu DLC	539
Instalace protokolu DLC	539
Vytvoření portu	541
4.5 Instalace tiskárny sdílené jiným síťovým serverem	544
Tiskárna v Active Directory	545
Tiskárna v místní síti	546
Tiskárna v síti intranet	547

I v době, kdy již velká většina dokumentů obíhá díky elektronické poště v elektronické formě, se neobejdete bez možnosti obsah dokumentu vytisknout. Ne všude totiž máte k dispozici počítač, na němž byste si dokumenty mohli prohlížet, ne každý, kterého chcete informovat, má počítač, a konečně existuje spousta dokumentů, kde je (a zřejmě ještě dlouho bude) tištěná forma jediné přípustná (smlouvy, dohody, objednávky, faktury atd.).

V této knize se budu věnovat tiskárnám z perspektivy pracovní stanice, proto popíši instalaci tiskárny připojené přímo k pracovní stanici (prostřednictvím paralelního portu) a popíši i postup připojení se ke sdílené tiskárně na síti. I přesto, že se u pracovní stanice

5. Správce úloh

5.1 Spuštění aplikace Správce úloh.....	549
Okno aplikace Správce úloh.....	550
Kontrolka na hlavním panelu	550
5.2 Aplikace.....	551
Stav.....	551
Ukončit úlohu.....	552
Přepnout.....	552
Nová úloha.....	553
Soubor → Nová úloha (spustit.....)	553
Soubor → Ukončit Správce úloh	553
Možnosti → Vždy navrchu	554
Možnosti → Minimalizovat při použití.....	554
Možnosti → Skrýt při minimalizaci	554
Zobrazit → Aktualizovat.....	554
Zobrazit → Rychlost aktualizace.....	554
Zobrazit → Velké ikony, Malé ikony a Podrobnosti	554
Okna	555
5.3 Procesy.....	556
Ukončit proces a Ukončit strom procesu.....	557
Zamítnutí ukončení procesu.....	558
Nastavit prioritu	558
Možnosti → Zobrazit 16bitové úlohy	560
Zobrazit → Vybrat sloupce.....	560
5.4 Výkon.....	561
Zobrazit → Historie využití CPU.....	563
Zobrazit → Zobrazit časy jádra	563
5.5 Stavový řádek	563

Z hlediska správce sítě nebo i zkušeného uživatele patří mezi velmi užitečné nástroje *Windows 2000* také aplikace *Správce úloh*. Vzhled a funkčnost, s nimiž se dnes setkáváte, získal již v předchozí verzi *Windows NT 4.0*, přesto však i zde došlo k několika vylepšením, která reagují na připomínky k předchozí verzi aplikace.

Teď se alespoň zmíním o podstatném rozšíření počtu parametrů, které je možné sledovat u běžících procesů, a o možnosti ukončit běh nejen u hlavního procesu, ale i celého stromu souvisejících procesů.

5.1 Spuštění aplikace Správce úloh

Aplikaci *Správce úloh* je možné spustit třemi způsoby. Prvním z nich je využití okna **Zabezpečení systému Windows**, které se zobrazí, stisknete-li klávesovou zkratku CTRL+ALT+DEL. V okně **Zabezpečení systému Windows** se objeví nabídka šesti tlačítek **Uzamknout počítač**, **Odhlásit se...**, **Vypnout...**, **Změnit heslo...**, **Správce úloh** a **Storno**. Pro spuštění *Správce úloh* prostě stisknete stejnojmenné tlačítko. Druhou, řekl bych že i rychlejší metodou, ke které

6. Příkazový řádek

6.1 Okno Příkazový řádek	566
Spuštění příkazového řádku	566
Výchozí nastavení okna	566
Okna konzoly – vlastnosti	567
6.2 Příkazy Windows 2000	571
6.3 Spouštění 16bitových aplikací	572
Nastavení systémového prostředí pro 16bitové aplikace MS-DOS	575
AUTOEXEC.NT	576
CONFIG.NT	577
Upravené soubory AUTOEXEC a CONFIG	577
Přímý přístup aplikace MS-DOS k hardwaru	579
6.4 Možný vzhled okna Příkazový řádek	580
6.5 Shrnutí základních operací v okně Příkazový řádek	581
Okno, celá obrazovka	581
Myš	581
Uzavření okna	581
Vlastnosti okna	581
Kopírování a vkládání textu	582
Historie	582
Označení obsahu okna	582
Vyhledání řetězce v rámci okna Příkazový řádek	583

Příkazový řádek má ve *Windows 2000* nezastupitelnou roli. Poskytuje možnost spouštět řádkové příkazy, aplikace vytvořené pro prostředí MS-DOS a dávkové soubory (BAT nebo CMD), které mohou být sestaveny jak z řádkových příkazů operačního systému, tak z aplikací pro MS-DOS (pokud jsou vhodné pro provoz ve *Windows 2000*). Vzhledem k postupně se zmenšujícímu významu aplikací pro MS-DOS převažuje využití příkazového řádku pro řádkové utility a příkazy, jež umožňují správci nebo i zkušenému uživateli vykonávat řadu úkonů rychleji a efektivněji, než by tomu bylo s využitím grafického rozhraní. Velmi důležitou vlastností je možnost kombinovat tyto příkazy do dávkových souborů, kde díky možnosti aplikovat některé rysy programování (podmínky IF, přechodu na zvolené návěští GOTO, cyklu FOR apod.) umožňuje i správci bez znalosti některého programovacího jazyka vytvářet základní dávky pro automatizaci některých procesů. Schopnost vytvářet dávky patří jaksí k základním schopnostem každého správce, ať již pracoval s jakýmikoli verzemi operačních systémů firmy *Microsoft*. Ve *Windows 2000* je sice možnost vytváření přihlašovacích skriptů obohacena o možnost použít **Windows Scripting Host**, ale využití tohoto nástroje již přece jen některé programátorské zkušenosti vyžaduje.

Základní charakteristikou příkazového řádku je okno **Příkazový řádek**, v němž se pracuje pouze ve znakovém režimu (nyní, aniž bych se nějak provinil, vynechám existenci dosové grafiky). Příkazový řádek je kromě svých výše zmíněných funkcí také oblíbeným místem pro ortodoxní správce přehlížející grafické rozhraní a zvyklé (zejména z prostředí UNIX) na klasičtější hru příkaz → odpověď.

Rozdíl mezi oknem **Prompt MS-DOS** ve *Windows (3.x nebo 9x)* a oknem **Příkazový řádek** ve *Windows 2000* je obrovský. Všechna okna příkazového řádku v operačních systémech založených na MS-DOS sdílejí jedině nastavení příkazového řádku daného již před spuště-

7. Microsoft Management Console

7.1 Vytvoření vlastní konzoly správy	585
Otevření prázdné konzoly	586
Přidání modulu snap-in.....	587
Výběr počítače	588
Struktura konzoly.....	590
Přejmenování složek	592
Nastavení možností konzoly	593
Uložení nastavení konzoly	594
Otevření vlastní konzoly.....	596
Režim autora	596
Režim uživatele s omezeným přístupem a více okny	596
Režim uživatele s omezeným přístupem a jedním oknem	597
Zobrazení více oken.....	597
Rozšíření.....	598

Každý systém je nutné spravovat. Nejinak tomu je i u operačního systému *Windows 2000*. V předchozí verzi *Windows NT* byly nástroje pro správu systému nejednotné, v podstatě pro každou činnost správce existoval samostatný nástroj. Kromě zvýšených nároků na obsluhu danou odlišným ovládáním různých typů nástrojů bylo pro běžnou údržbu systému nutné spouštět několik různých aplikací.

Již ve *Windows NT 4.0* se pokusně objevil koncept *Management Console*, s jehož pomocí bylo například možné ovládat a konfigurovat aplikace *Internet Information Server*, *SNA Server* a *Security Configuration Editor*. Hlavním cílem ovšem bylo v praxi ověřit realizovatelnost koncepce jednotného nástroje pro správu *Windows 2000*. Nástroje ve *Windows NT 4.0* byly pevně nakonfigurovány a nebylo možné jejich konfiguraci žádným způsobem upravovat.

Windows 2000 pro svou správu využívají správčovskou konzolu *Microsoft Management Console* verze 1.2, která umožňuje vytvářet takřka libovolná seskupení *snap-in* sloužící pro správu jednotlivých komponent systému. Takto můžete velmi snadno nakonfigurovat konzolu pro jednotlivé úlohy správců systému. Každý tak může mít přehledně zobrazeny vždy pouze ty nástroje (*snap-in*), které pro svou práci potřebuje.

7.1 Vytvoření vlastní konzoly správy

Všechny vlastnosti vám nejlépe ukáží na praktickém příkladě vytvoření vlastní konzoly správy, která bude obsahovat pouze vybrané nástroje pro správu systému. V rámci postupu si ukážeme vytvoření konzoly s devíti *snap-in*.

Až si budete vytvářet vlastní konfiguraci konzoly, použijte pravděpodobně jiné *snap-in*. Počet *snap-in* však není nijak omezen, při jistém počtu však jde množství na úkor přehlednosti.

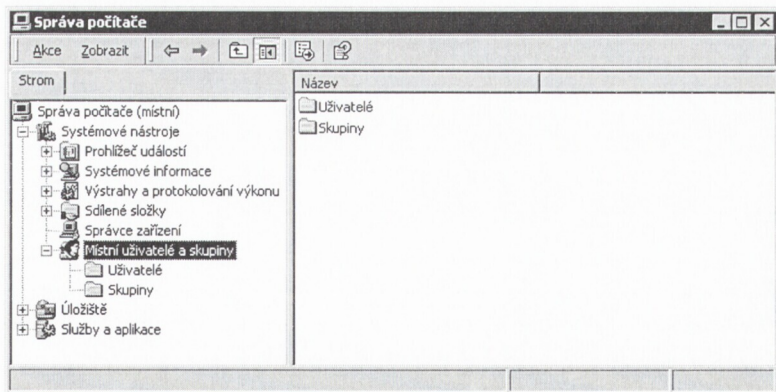
8. Místní uživatelé a skupiny

Výchozí uživatelské účty	600
Výchozí uživatelské skupiny	600
8.1 Vytvoření uživatele	602
Důležité pojmy pro správu uživatelů.....	602
Další vlastnosti uživatelského účtu	604
Obecné	604
Je členem.....	605
Profil	606
8.2 Vytvoření uživatelské skupiny	608

Na rozdíl od operačního systému MS-DOS a z něj vycházejících systémů *Windows 3.x* a *Windows 9x*, jež neumožňovaly efektivně vybrat uživatele, kteří měli nebo naopak neměli mít ke konkrétnímu počítači přístup, je ve *Windows 2000* podobně jako u všech předchozích verzí operačního systému *Windows NT* dokonce nutné tyto přístupy nadefinovat. Uživatel, který nemá ve *Windows 2000* zaveden účet, nemá k počítači žádný přístup. Později ještě popíšeme, jak lze dokonce regulovat i přístup k jednotlivým zdrojům vlastního počítače (například složkám, souborům). Pokud jste dosud pracovali s *Windows 95* nebo *Windows 98*, s možnostmi definice přístupu uživatelů jste se zřejmě setkali pouze ve vazbě na server při práci v síti.

V této kapitole budu popisovat správu uživatelů pouze z pohledu pracovní stanice. Správa uživatelů v **Active Directory** se vykonává jiným způsobem a dokonce i s využitím jiného nástroje na serveru (přesněji řečeno vůči doménovému řadiči), takže není předmětem této publikace. Je popsána v knize *Windows 2000 Server a Advanced Server – edice profesionál*.

Prostředkem pro definici uživatelů majících přístup do operačního systému ve *Windows 2000* je *snap-in* **Místní uživatelé a skupiny**, který je mimo jiné i součástí systému předkonfigurované konzoly **Správa počítače**. Jestliže konzolu otevřete a nastavíte se do *snap-in* **Místní uživatelé a skupiny**, zobrazí se následující okno:



9. Místní zásady zabezpečení

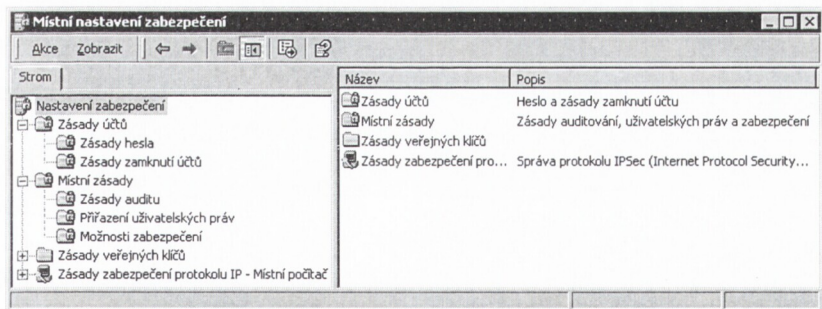
9.1 Zásady účtů	612
Zásady hesla	612
Zásady zamknutí účtů	614
9.2 Místní zásady	615
Zásady auditu	615
Přiřazení uživatelských práv	617
Možnosti zabezpečení	623

Ve složce **Programy** → **Nástroje pro správu** nabídky **Start** najdete předkonfigurovanou konzolu **Místní nastavení zabezpečení** obsahující jediný *snap-in* **Nastavení zabezpečení**, která umožňuje nastavovat parametry zabezpečení místního systému. Popis nastavitelných parametrů se vzhledem k jejich množství omezí pouze na stručnou charakteristiku, která by však měla být pro pochopení významu a funkce daného parametru dostačující. Každou skupinu parametrů popíšete zvlášť.



Pro nastavení zabezpečení místního počítače můžete použít tuto předdefinovanou konzolu, anebo svou vlastní konzolu se *snap-in* **Zásady skupiny místního počítače**. Umístění jednotlivých parametrů ve složkách se trochu liší, části věnované konkrétním parametrům jsou však již shodné.

Konzola **Místní nastavení zabezpečení** umožňuje nastavení zásad pro hesla (složka **Zásady účtů**), místní zásady (složka **Místní zásady**), zásady veřejného klíče (složka **Zásady veřejných klíčů**) a zásady zabezpečení protokolu IP na místním počítači (složka **Zásady zabezpečení protokolu IP**). V této knize se zmíním pouze o prvních dvou. Na následujícím obrázku jsou zmíněné položky „rozbaleny“, abyste viděli pod nimi se skrývající skupiny parametrů zabezpečení.



Než se však dostanu k jednotlivým parametrům nastavení zabezpečení, je třeba popsat způsob, jakým se změny aplikují. Pokud jste se ve *Windows NT 4.0* setkali s aplikací *Security Configuration Editor*, jež byla součástí *Service Pack 4*, budete mít výhodu. Způsob nastavení je totiž shodný.

Úvod

Windows 2000	9
Komu je tato kniha především určena?	9
Používané konvence	10
Podšeděné odstavce s postranním pruhem	11
Související publikace	11
Novinky ve Windows 2000 Professional	12
Výkonnost	12
Spolehlivost	13
Správa	13
Zabezpečení.....	15
Podpora mobilních uživatelů.....	16
Podpora Internetu	18

Windows 2000

Uvedením ucelené řady operačních systémů *Windows 2000* završila firma *Microsoft* několikaletý vývoj operačního systému, který i když vychází z osvědčené technologie NT, přináší takové množství nových vlastností a funkcí, že to doslova až vyráží dech. O jakém vývoji to ale mluvíme? Někteří z vás si možná vzpomenou na produkt s kódovým značením *Cairo*, později na produkt označovaný jako *Windows NT 5.0*. Ať již byl předběžný název produktů jakýkoli, měla firma *Microsoft* jediný cíl – uvést na trh operační systém, který ve všech ohledech překoná své předchůdce a stanoví nový standard v oblasti síťových operačních systémů. Jako dlouholetý uživatel téměř všech verzí operačního systému *Windows* jsem přesvědčen, že se *Microsoftu* tento úkol podařilo splnit. Nyní již nikoho netrápí, že původní odhady počítaly s uvedením nové verze *Windows* mnohem dříve.

Komu je tato kniha především určena?

Byl bych velmi rád, pokud by tato kniha pomohla v práci jak uživatelům pracujícím s *Windows 2000* v domácích podmínkách, pro něž je práce s počítačem koníčkem, tak zkušenějším správcům firemních sítí, kteří provozují (anebo chtějí provozovat) *Windows 2000* ve větším měřítku. Najdete v ní kompletní popis všech funkcí využitelných na pracovní stanici včetně nastavení pracovní plochy, podpory mobilních uživatelů s přenosnými počítači a možností telefonického připojení apod. Vzhledem k tomu, že kniha je zařazena do edice *Profesionál*, očekávám od čtenáře alespoň základní znalosti práce s počítačem. Pokud jste začínajícími uživateli, doporučuji vám nejprve přečíst si nějakou vstupní příručku¹, protože potom získáte z této publikace mnohem více.

¹ Jednou z možností je kniha autorů Radka Macy, Rostislava Zedníčka a Michala Palase *Windows 2000 Professional – podrobný průvodce začínajícího uživatele*, vydaná v nakladatelství Grada.

1. Instalace

1.1 Hardwarové požadavky.....	19
Doporučení pro hardwarovou konfiguraci	20
1.2 Instalace na prázdný počítač.....	23
Spuštění instalace z CD-ROM	24
Vytvoření oddílu pro instalaci operačního systému	26
Nedostatek místa v rámci oddílu nebo místa bez oddílu	27
Odstranění existujícího oddílu	27
Vytvoření a formátování oddílu	28
Instalace do existujícího oddílu	32
Fáze instalace probíhající v grafickém režimu	33
Detekce hardwarových zařízení	33
Místní nastavení	34
Jméno a organizace	38
Název počítače a heslo správce	39
Datum a čas.....	40
Nastavení sítě.....	40
Zařazení do pracovní skupiny nebo domény.....	42
Instalace komponent Windows 2000	43
Dokončování instalace	43
Konec instalace	44
Průvodce konfigurací pracovní stanice	44
Vítá vás systém Windows.....	46
Místo zabrané instalací operačního systému	47
1.3 Inovace Windows NT Workstation 4.0.....	47
Stav před zahájením inovace.....	47
Zahájení inovace.....	53
Průběh inovace	58
Výsledek inovace	61
Objekt počítače v Active Directory.....	66
1.4 Inovace Windows 98 a Windows 95.....	66
1.5 Další metody instalace.....	66
Spouštěcí diskety	66
Umístění složky BOOTDISK	67
Vytvoření spouštěcích disket	68
Instalace systému pomocí spouštěcích disket	70
Automatizace instalace s využitím parametrického souboru.....	70

Po úvodní části věnované mimo jiné i obecnému popisu nových rysů operačního systému *Windows 2000 Professional* se dostáváme ke kapitole popisující hardwarové požadavky operačního systému a různé typy jeho instalace.

1.1 Hardwarové požadavky

Stalo se již tradicí, že každá nová verze operačního systému má přece jen vyšší nároky na hardware, na němž je provozována. Možná si řeknete, že *Microsoft* (ale platí to ostatně

2. Uživatelské rozhraní

2.1 Přihlášení do systému	72
Začínáme se systémem Windows 2000	73
Poznávání systému Windows.....	82
Nápověda systému Windows 2000	82
Připojit se k Internetu	85
2.2 Hlavní panel	86
Tlačítko Start	87
Možnosti tlačítka Start	87
Otevřít	88
Snadné spuštění – zástupci aplikací na hlavním panelu.....	91
Přepínání mezi běžícími aplikacemi	93
Zobrazování informací o stavu systému	94
Přepnutí klávesnice	95
Datum a čas.....	96
Tisk	96
Zvuk.....	97
Pravé tlačítko na hlavním panelu	98
Panely nástrojů.....	99
Vlastnosti	101
Umístění hlavního panelu	117
Změna velikosti hlavního panelu.....	118
Uzavření běžící aplikace pomocí hlavního panelu	119
2.3 Plocha	119
Dokumenty.....	120
Tento počítač.....	122
Co najdete v okně Tento počítač	122
Zobrazení obsahu okna	123
Spravovat	125
Připojit síťovou jednotku... ..	126
Sdílené zdroje	126
Odpojit síťovou jednotku... ..	129
Vlastnosti	130
Místa v síti.....	130
Přidat místo v síti	131
Celá síť.....	134
Pravé tlačítko myši a zástupce Místa v síti	137
Koš.....	137
Velikost koše.....	138
Obnovení souborů z koše	140
Složka RECYCLER	141
Internet Explorer.....	145
Připojit k síti Internet	146
Umístění dalších objektů na plochu	146
Vlastnosti plochy	147
2.4 Nový styl okna	147
2.5 Nabídka Start	148
Vypnout.....	149
Vypnutí a nesprávně reagující běžící aplikace	150
Vysunout PC	152

Odhlásit uživatele jméno.....	153
Spustit.....	153
Nápověda.....	157
Obsah.....	158
Rejstřík.....	159
Vyhledávat.....	160
Změna zobrazení okna Nápovědy.....	161
Hledat.....	162
Soubory či složky.....	162
V síti Internet.....	165
Tiskárny.....	165
Osoby.....	167
Nastavení.....	169
Dokumenty.....	169
Programy.....	170
Windows Update.....	170

Již v předchozí verzi *Windows NT Workstation 4.0* bylo uživatelské rozhraní přizpůsobeno velmi úspěšným *Windows 95*. Prakticky neustále dostupný hlavní panel, místní nabídka po stisku pravého tlačítka a další zlepšení již jasně dokázaly svou efektivnost. Protože se však mezi čtenáři může objevit řada uživatelů, kteří začínají s počítačem pracovat teprve nyní a nemají zkušenosti s *Windows 95* nebo *Windows NT Workstation 4.0*, popíši uživatelské rozhraní poněkud podrobněji. Věřím, že popis zaujme i ty z vás, kteří již nějaké zkušenosti mají. *Windows 2000* totiž oproti předchozím verzím Windows přinášejí řadu vylepšení, která určitě stojí za poznání.

Popíši základní funkce hlavního panelu, ukážu vám i jednotlivé aplikace nebo nástroje, které je přímo z něj možné spouštět, věnovat se budu také ploše a na ní umístěným ikonám.

2.1 Přihlášení do systému

Po spuštění počítače, anebo v mém případě po posledním restartu ukončujícím instalaci systému, se po dokončení náběhu zobrazí okno **Vítá vás systém Windows**. Na rozdíl od *Windows 95* nebo *Windows 98*, kde jste mohli do dialogového okna ihned vložit jméno a heslo, pod kterým jste se chtěli k systému přihlásit, ve *Windows 2000* musíte nejprve stisknout klávesovou zkratku CTRL + ALT + DELETE. Teprve nyní se otevře dialogové okno **Přihlášení k systému Windows**, v němž do pole **Uživatelské jméno**: zadejte název uživatelského účtu, pod kterým se chcete k systému přihlásit.

Po instalaci samostatné stanice je jediným dostupným uživatelským účtem účet **Administrator** krytý heslem, které jste zadali v průběhu instalace systému. Toto heslo zadejte do pole **Heslo**:. Pokud byla pracovní stanice v rámci instalace zařazena do domény, můžete pro přihlášení použít také libovolný platný účet této domény. Je-li pracovní stanice zařazena do domény, stiskněte tlačítko **Možnosti**. V poli **Přihlásit se k**: zadejte název domény, anebo vyberte název místního počítače.

3. Ovládací panely

Okno Ovládací panely	175
3.1 Bezdrátové spojení	177
Přenos souborů	177
Přenos obrázků	178
Hardware	178
Praktické předvedení přenosu souborů pomocí infračerveného portu	179
Tisk dokumentů na tiskárně s infračerveným portem	182
3.2 Datum a čas	183
Datum a čas	183
Časové pásmo	183
3.3 Fax	185
Informace o uživateli	185
Titulní stránky	186
Editor titulních stránek faxových zpráv	187
Sledování stavu	188
Upřesnit možnosti	189
Správa služby Fax Service	189
Nápověda	192
Tiskárna faxových zpráv	193
Odeslání a příjem faxových zpráv	194
3.4 Herní zařízení	200
Obecné	200
Upřesnit	203
3.5 Klávesnice	204
Rychlost	205
Národní nastavení	205
Hardware	206
3.6 Místní nastavení	206
Obecné	207
Čísla	208
Měna	210
Čas	210
Datum	212
3.7 Možnosti napájení	213
Schémata nastavení napájení	215
Nastavení varování	218
Měřič napájení	220
Upřesnit	222
Režim spánku	223
UPS	224
3.8 Možnosti sítě Internet	227
Průvodce připojením do Internetu	227
Připojuji se prostřednictvím telefonní linky a modemu	231
Připojuji se prostřednictvím místní sítě [LAN]	243
Obecné	247
Barvy	252
Písmo	253
Jazyk	253
Usnadnění	254

Zabezpečení.....	255
Obsah.....	258
Poradce hodnocením obsahu.....	259
Chování prohlížeče při aktivovaném hodnocení obsahu.....	267
Certifikáty.....	270
Osobní informace.....	272
Připojení.....	278
Nastavení místní sítě LAN.....	282
Programy.....	283
Upřesnit.....	284
3.9 Možnosti složky.....	285
Obecné.....	285
Zobrazení WWW.....	290
Procházení složek.....	291
Klepnutí a poklepání.....	291
Zobrazit.....	292
Typy souborů.....	295
Nový.....	296
Soubory offline.....	301
Aktivace služby soubory offline.....	307
Odpojení od sítě.....	310
3.10 Možnosti telefonu a modemu.....	316
Pravidla vytáčení.....	316
Modemy.....	316
Modem – vlastnosti, karta Obecné.....	318
Modem – vlastnosti, karta Diagnostika.....	319
Modem – vlastnosti, karta Upřesnit.....	320
Upřesnit.....	322
3.11 Možnosti usnadnění.....	323
Klávesnice.....	323
Funkce Jedním prstem.....	324
Funkce Filtrování kláves.....	325
Funkce Ozvučení kláves.....	327
Zvuk.....	327
Zobrazení.....	328
Myš.....	330
Obecné.....	331
Další ovládací prvky pro usnadnění.....	332
Klávesnice na obrazovce.....	332
Lupa.....	335
Průvodce konfigurací usnadnění.....	337
Správce nástrojů.....	347
3.12 Myš.....	347
Tlačítka.....	348
Ukazatele.....	348
Pohyb.....	349
Hardware.....	350
3.13 Naplánované úlohy.....	350
Průvodce naplánovanou úlohou.....	350
Úloha.....	354
Plán.....	355
Denně.....	357

Týdně	358
Měsíčně	358
Při spuštění počítače	359
Při přihlášení	359
Při nečinnosti	359
Nastavení	360
Zabezpečení	360
Výsledek běhu naplánované úlohy	361
Příkazy nabídky Upřesnit	362
3.14 Nástroje pro správu	363
Snap-in Služby	364
Příkazy pro ovládání služeb	366
Spustit	366
Zastavit	367
Pozastavit	367
Pokračovat	367
Restartovat	368
Vlastnosti	368
Nastavení parametrů služby	369
Obecné	369
Přihlášení	370
Zotavení	371
Závislosti	372
3.15 Písma	373
Instalace nového písma	374
Odstranění písma	374
Ukázka písma	375
Typy písma	375
3.16 Přidat nebo odebrat hardware	376
Průvodce přidáním nebo odebráním hardwaru	376
Instalace zařízení podporujících Plug and Play	377
Zařízení s nedostupným ovladačem	379
Instalace zařízení nepodporujících Plug and Play	386
Řešení problémů s instalovanými zařízeními	389
Odebrání zařízení	390
Odinstalování zařízení	391
Dočasné odpojení zařízení	393
3.17 Přidat nebo odebrat programy	398
Změnit nebo odebrat programy	398
Přidat nové programy	400
Programy z diskety nebo CD-ROM	400
Programy z Windows Update	402
Programy ze sítě	405
Přidat nebo odebrat součásti systému Windows	407
3.18 Síťová a telefonická připojení	410
Upřesnit	411
Příkaz Identifikace v síti	412
Příkaz Upřesnit nastavení	423
Volitelné síťové součásti	424
Připojení k místní síti	425
Instalace síťových komponent	429
Odebrání komponenty	432

Vlastnosti komponent	432
Připojení prostřednictvím telefonní linky	437
Obecné	437
Zabezpečení	441
Síť	444
Sdílení	445
3.19 Skenery a fotoaparáty	448
Instalace skeneru nebo fotoaparátu.....	448
Instalace zařízení s podporou Plug and Play	448
Průvodce instalací skeneru a fotoaparátu	448
Vlastnosti.....	451
Odebrat	452
3.20 Systém	453
Obecné.....	453
Identifikace v síti.....	453
Hardware	453
Vlastnosti	456
Kopírovat	456
Pořadí profilů	457
Přejmenovat	457
Odstranit.....	457
Uživatelské profily	458
Odstranit.....	460
Změnit typ.....	460
Kopírovat.....	461
Upřesnit	461
Performance	462
Proměnné prostředí	465
Spuštění a zotavení systému.....	467
Podmínky pro správnou funkci parametrů zotavení.....	470
3.21 Tiskárny	470
3.22 Uživatelé a hesla	470
Uživatelé.....	471
Přidat.....	471
Odebrat.....	473
Vlastnosti	474
Upřesnit.....	475
3.23 Zobrazení	476
Pozadí	476
Spořič obrazovky	478
Vzhled.....	479
Síť WWW	480
Efekty	480
Nastavení.....	481
Upřesnit – General	483
Upřesnit – Adaptér.....	487
Upřesnit – Monitor.....	490
Upřesnit – Poradce při potížích.....	491
Upřesnit – Správa barev	491
3.24 Zvuky a multimédia	492
Zvuky	492
Celkový výstup.....	494