



**32** Návrat vlků do Jizerských hor a na Frýdlantsko  
Téma v současnosti živé a plné otázek i názorových  
různic pojmáme pohledem přírodovědce, turisty  
i hospodáře

**8** Není sasanka jako sa-  
sanka ■ Přehled našich  
sasenek od běžných posel-  
kyň jara až po vysokohorské  
perly

**22** Obnovené Muttichovy  
značky ■ Pod červenou  
barvou znamení na krko-  
nošských hřebtech se nyní  
skrývá pozink

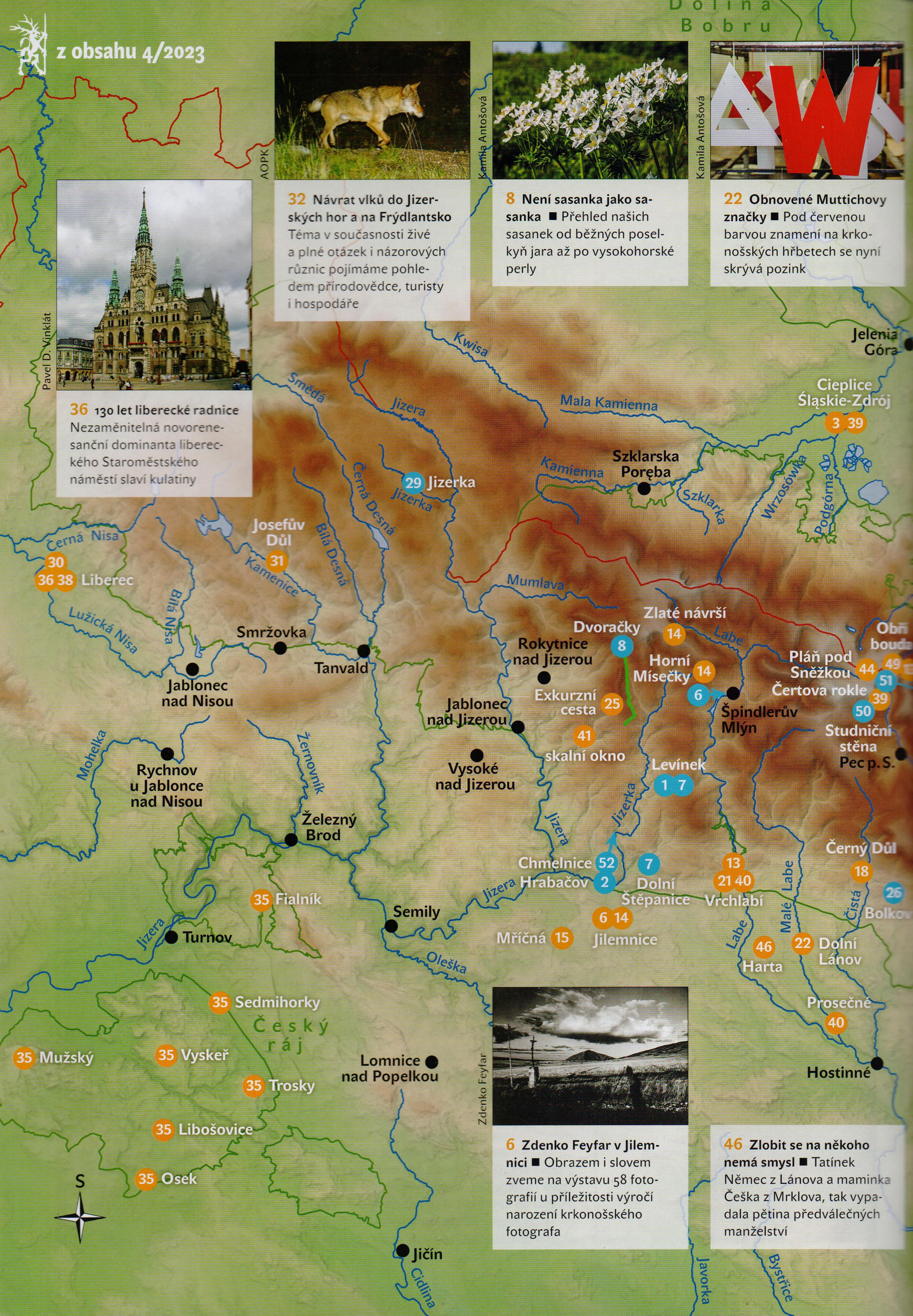


**36** 130 let liberecké radnice  
Nezaměnitelná novorene-  
sanční dominanta liberec-  
kého Staroměstského  
náměstí slaví kulatiny



**6** Zdenko Feyfar v Jilem-  
nici ■ Obrazem i slovem  
zveme na výstavu 58 foto-  
grafií u příležitosti výročí  
narození krkonošského  
fotografa

**46** Zlobit se na někoho  
nemá smysl ■ Tatínek  
Němec z Lánova a maminka  
Česka z Mrklova, tak vypa-  
dala pětina předválečných  
manželství



Pavel D. Vinklár

Kamila Antošová

Kamila Antošová

Zdenko Feyfar



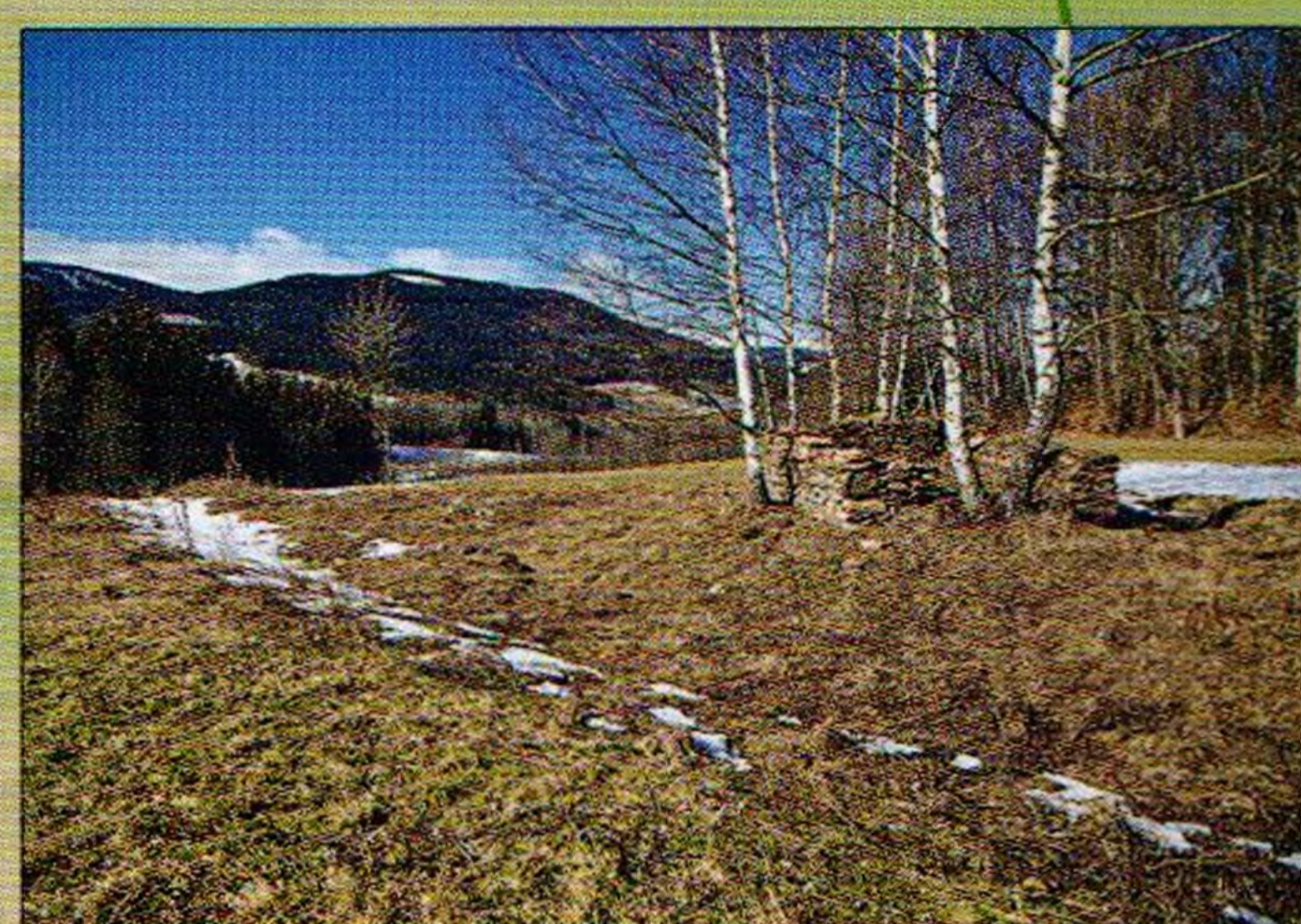


Valerian Spusta

### 50 Valerian Spusta

Profesionální horský záchránář za svůj život nafotil nespočet lavin, včetně té bialojarské

**44 Noční sjezd** ■ Ohlas Vladimíra Vršovského na články o počátcích skialpinismu – myšlenková výchoďiska nalezneme ve starých lyžařských časopisech



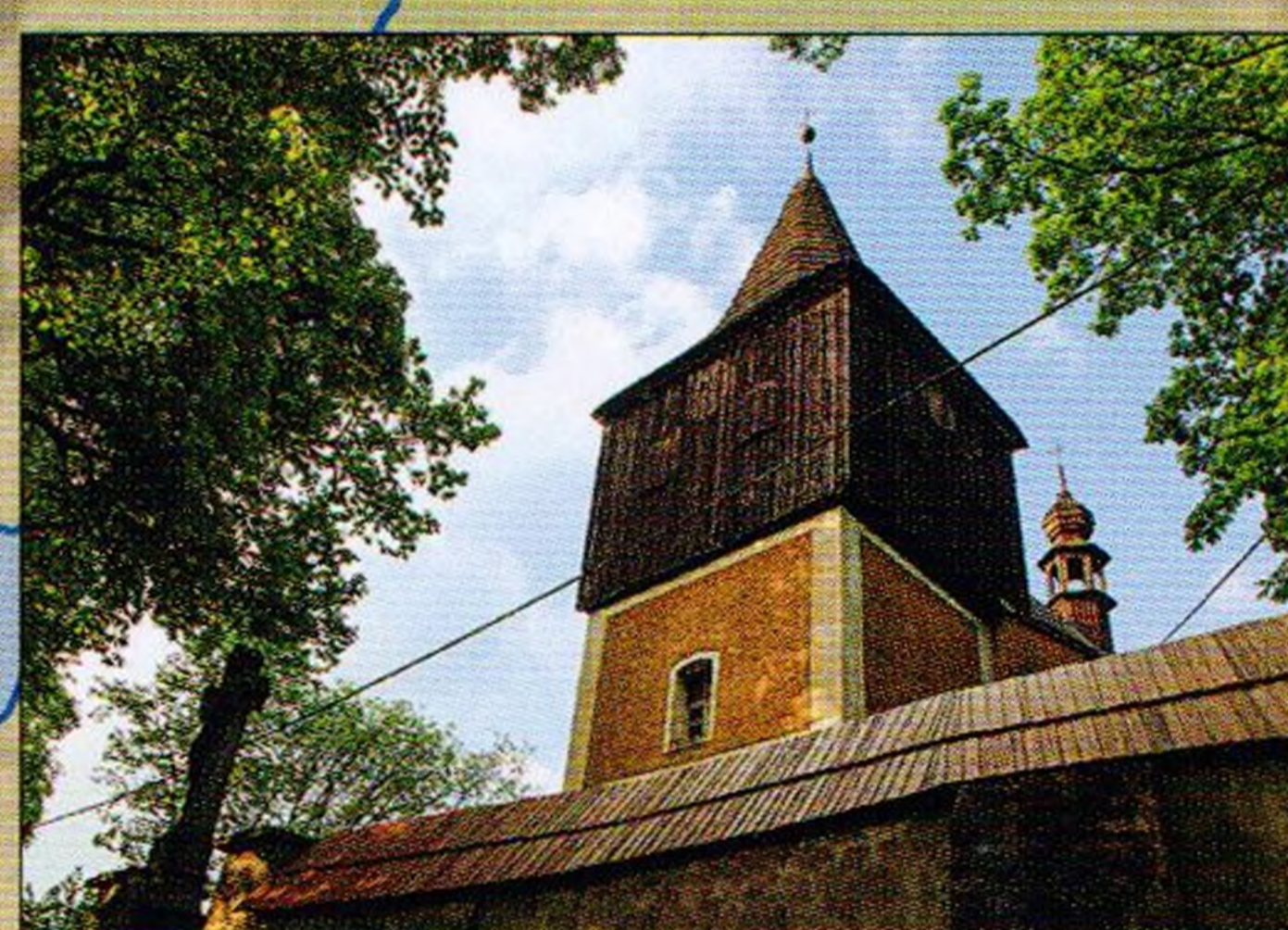
Petr Horák

### 16 Zdravé lázeňské vdechnutí

■ Sedmáct předjarních kilometrů zve na výpravu podhůřím jižně od Svobody nad Úpou a Janských Lázní

### 18 Plánek ze šuplíku

Neznámý geolog prolezl štolu v Černém Dole a z jeho plánu se dozvídáme senzační zjištění



Kateřina Šimová

**42 Věrný svědek dávných časů** ■ Stovky hodin dobrovolnické práce i zapálená místostarostka stojí za vzkříšením kostela sv. Jana Křtitele ve Žďáru u Hajnic



**1 Jaro na Levínku** ■ Jaro, jaro, jaro. Zatímco „v kraji“ se výrazně projevuje už v březnu, na hory přichází až v dubnu a v nejvyšších partiích Krkonoš se v některých letech pořádně prosadí dokonce až v květnu. Vzhledem k tomu, že náš titulní snímek vznikl v první polovině dubna, dle výše řečeného můžete usuzovat, že to odpovídá středním polohám. A je to tak – snímek od **Karla Hníka**

je z jeho oblíbeného místa na Levínku pod Beneckem, tedy z nadmořské výšky kolem 700 m. Sílicí paprsky aprílového slunce rozpouštějí sníh nahromaděný v lučních proláklínách a na březích Pustého potoka naplno kvetou bledule jarní. Mistr Hník ale není jediný, kdo se sem zjara rád vypravoval. Když si nalistujete stranu 7 tohoto čísla K+JH, nahoře najdete černobílou fotografii ještě většího klasika krkonošské krajinářské fotografie – Zdenko Feyfara. Jen se k tématu každý postavil jinak – Mistr Feyfar s nadhledem z louky, Karel přímo z nad potoka a o něco výš proti jeho proudu.

**Karel Hník:** Jaro na Levínku datum pořízení: 13. dubna 2022  
technická data: kamera Sony ILCE-7, obj. Carl Zeiss Vario-Tessar FE 4/24–70 mm ZA OSS, ohnisková vzdálenost 24 mm, čas 1/125 s, clona 16, citlivost ISO 200

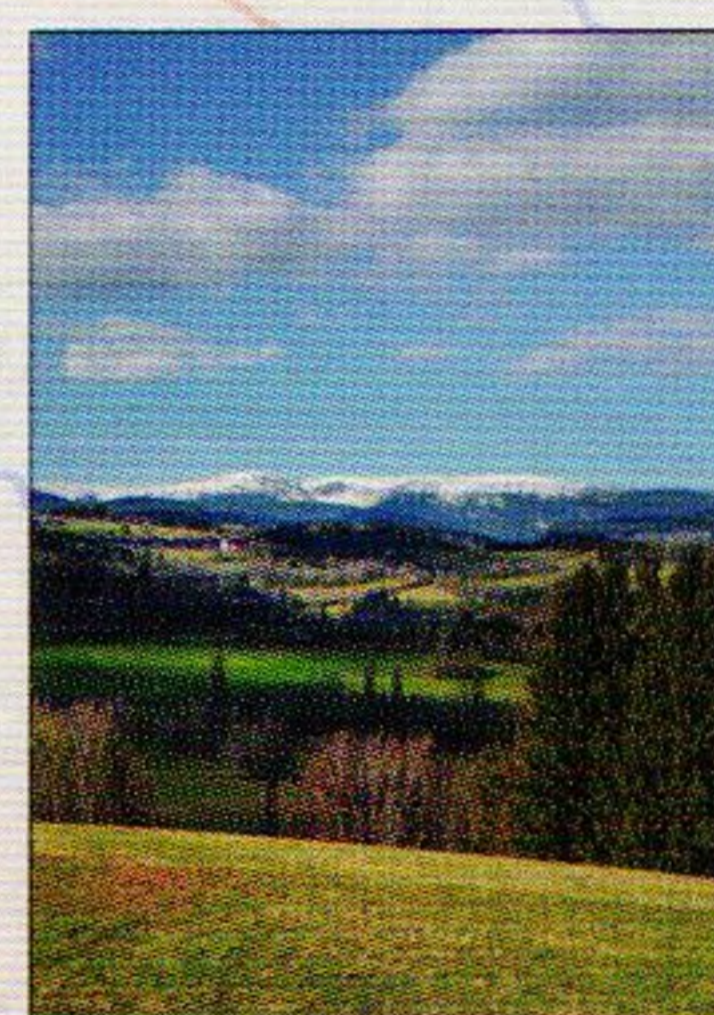


### 26 Na prameništi

■ I na středové dvoustraně pokračujeme motivem s jarní květenou – tady dokonce dominantní. Naše fotografka **Kamila Antošová** s kamerou poklesla až do téměř žabí – no, spíše liščí či zaječí –

perspektivy. Hlavním objektem jejího zájmu byl devětsil lékařský (*Petasites hybridus*), přesněji květonosné lodyhy s růžovými květy – v tomto případě jsou v záběru samé rostliny se samčími květy, které brzy zezhnou a zaniknou. Plody (ochmýřené nažky) se vytvářejí na rostlinách s méně nápadnými samičími úbory na delších stopkách. Devětsily se ale po většinu vegetační sezony prezentují hlavně mohutnými listy na dlouhých řapících; na snímku jsou zatím malé a nenápadné, časem ale vytvoří dominantu vegetace na tomto prameništi. To se nachází nad Bolkovem – pod cyklotrasou vedoucí z Hofmannových Bud do Čisté v Krkonoších.

**Kamila Antošová:** Na prameništi, datum pořízení: 13. dubna 2016  
technická data: kamera Canon EOS 5D Mark III, obj. Canon EF 4/24–105 mm IS USM, ohnisková vzdál. 28 mm, čas 1/400 s, clona 7,1, citlivost ISO 640



### 52 Z Chmelnice

■ Kotel se fotografuje z mnoha stran a vyhlídkových míst – na tohle návrší ale chodí jen hrstka pravověrných „kotlářů“ z Jilemnice a okolí. Ale když má jeden z nich rodnou hájenku přímo pod kopcem, nemůže sem nechodit fotografovat (nebo se jen dívat) – v různých ročních i denních dobách. Už od 70. let minulého století, kdy se tu potkal třeba se Zdenko Feyfarem,

jehož výroční přítomností je poznamenáno několik míst tohoto vydání časopisu; i tento snímek jde hrou světla a stínů v krajině v jeho stopách. A na konci 19. století se tu jistě zastavil i malíř František Kaván. Nevím, že by odtud maloval Kotel, ale jen zhruba stovku metrů odtud, na druhé straně plochého vrcholu kopce, postavil v roce 1895 stojan s plátnem, aby tu namaloval obraz *Jilemnice z Chmelnice*, vystavený v jeho galerii v jilemnickém muzeu. Ano, tím se proláкло, že jde o Chmelnici (dříve též Chmelná hůra, 621 m n. m.), vrch zvedající se nad Hrabačovem a Víchovou.

**Jiří Dvořák:** Z Chmelnice datum pořízení: 4. března 2021  
technická data: kamera Pentax K-1, obj. HD Pentax-D FA 28–105 mm f/3,5–5,6 ED DC WR, ohnisková vzdálenost 63 mm, čas 1/200 s, clona 13, citlivost ISO 200

**Jiří Dvořák**

