



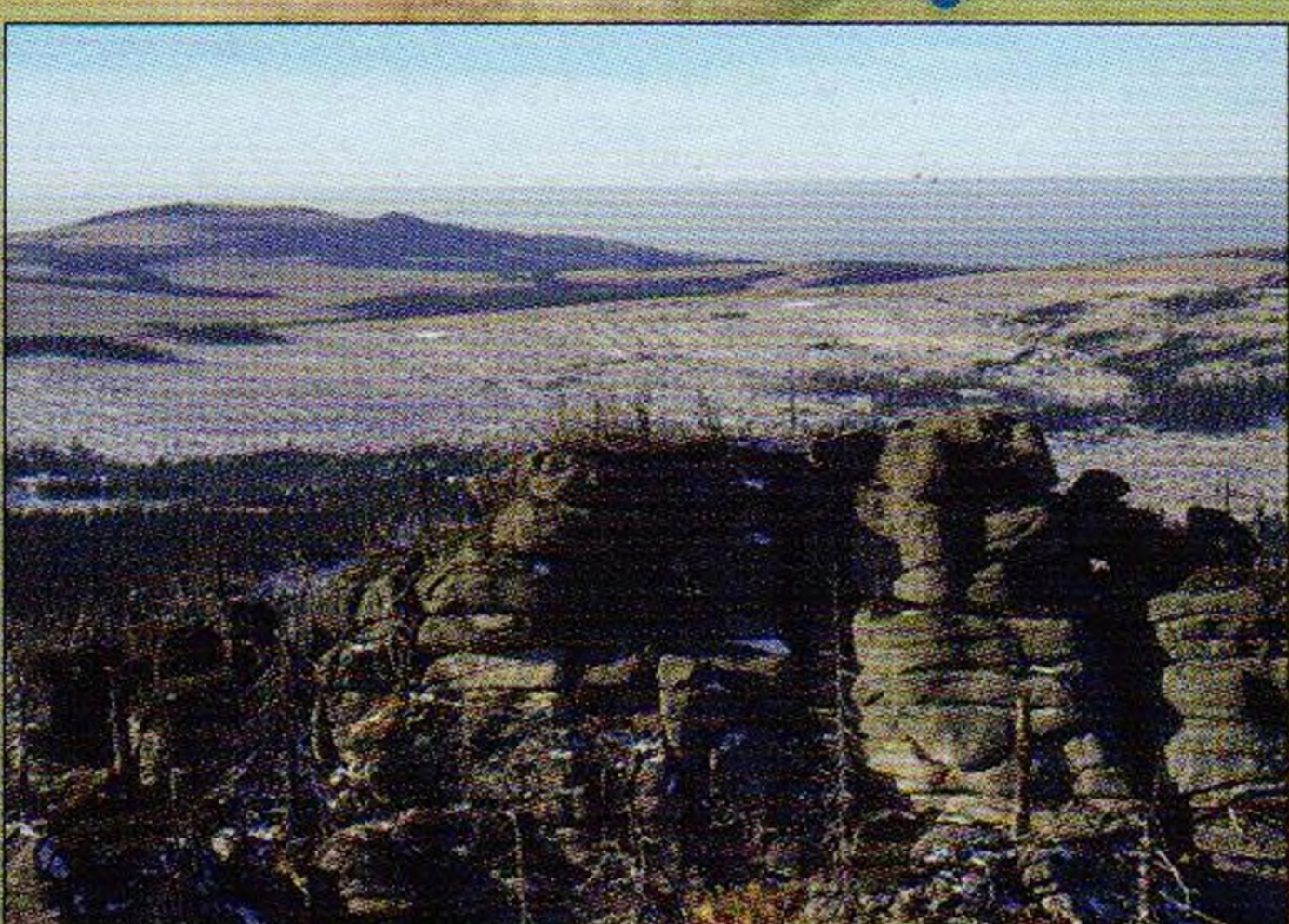
35 Zelený kámen

Zveme k výhledu na Paličnick, Klínový vrch, Vysoký hřeben a další jizerskohorské vrcholky



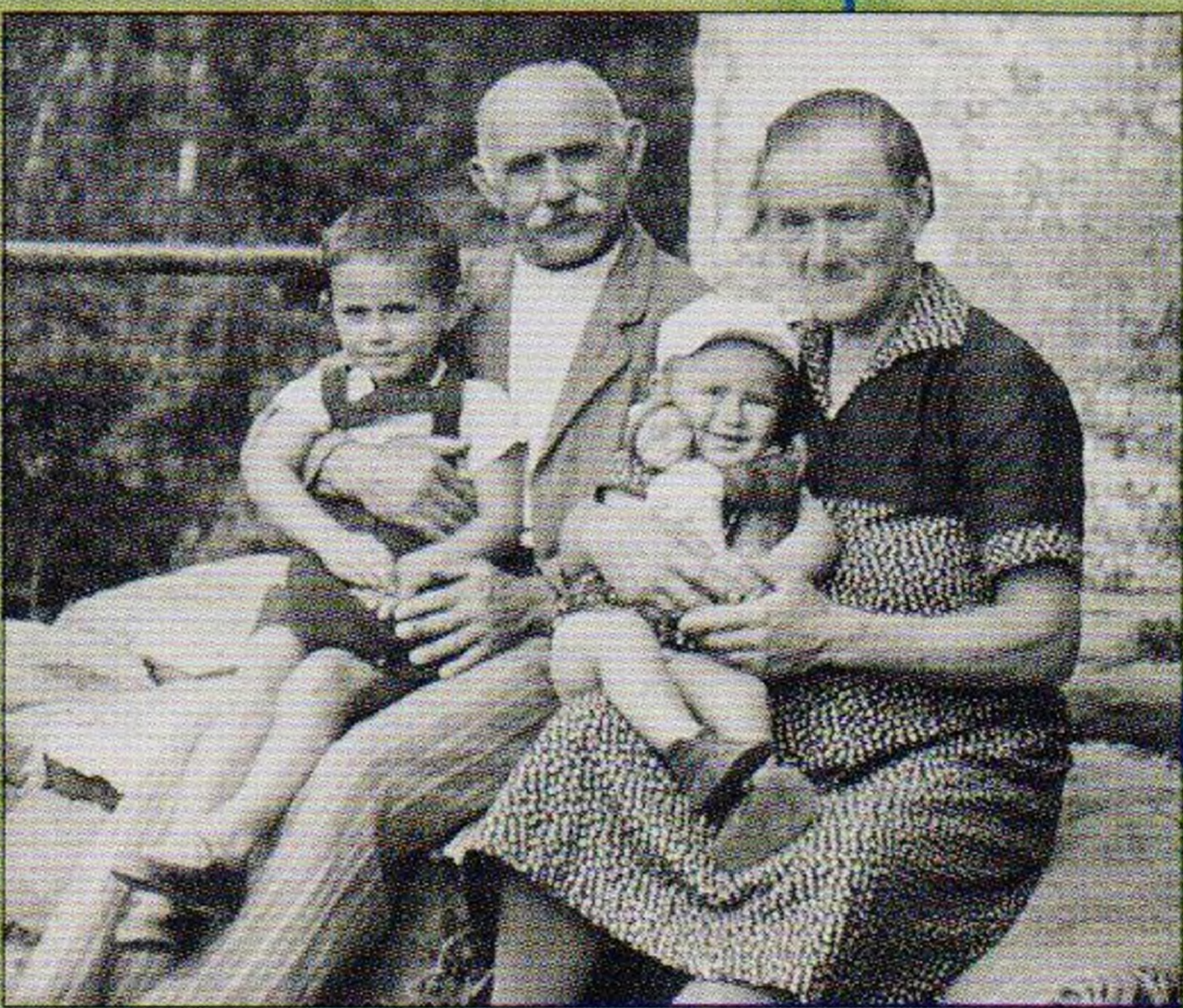
36 Všudybylka ve Smědě

Tragický případ havarované lokomotivy



32 Třicetiletá nadace

Významné jubileum liberecké Nadace Ivana Dejmal a milníky její existence



46 Do školy jsem chodil sedem kilometrů ■ Zbyněk Vrkoslav z Benešova u Semil vypráví o životě v českém Podkrkonoší a osídlování Jablonecka



22 Slavnosti hraběcího rodu Harrachů ■ Martinice v Krkonoších a Jilemnici spojila veleslavná a významná návštěva Jeho Osvícenosti J. N. H.



42 Jako strážce nad řekou V podhorském Dolním Lánově stojí kostel sv. Jakuba Většího navržený dvorním valdštejským architektem Carlem Valmadim



24 Královédvorsk 13 Do Kocbeří a Kohoutova zavítáme s posledním dílem o kamenných křížích Královédvorsk

38 Szklarska Poręba

V cyklu věnovaném polským městům představujeme městečko pod Sovími skalami



50 Walter Hahn ■ Zachytil předválečnou podobu vybombardovaných německých měst a genia loci dávno zapomenutých Krkonoš

archiv Nadace Ivana Dejmal

rodinný archiv Zbynka Vrkoslava

Jiří Dvořák

Jakub Kašpar

Martin Witkowski

Walter Hahn



Jiří Dvořák

8 Soběšovský palác – nové srdce KPN

Od 19. června 2023 je otevřeno Přírodovědné a vzdělávací centrum KPN v Jelení Hoře-Soběšově



Marie Bašťová

5 Motýli Svatého Petra

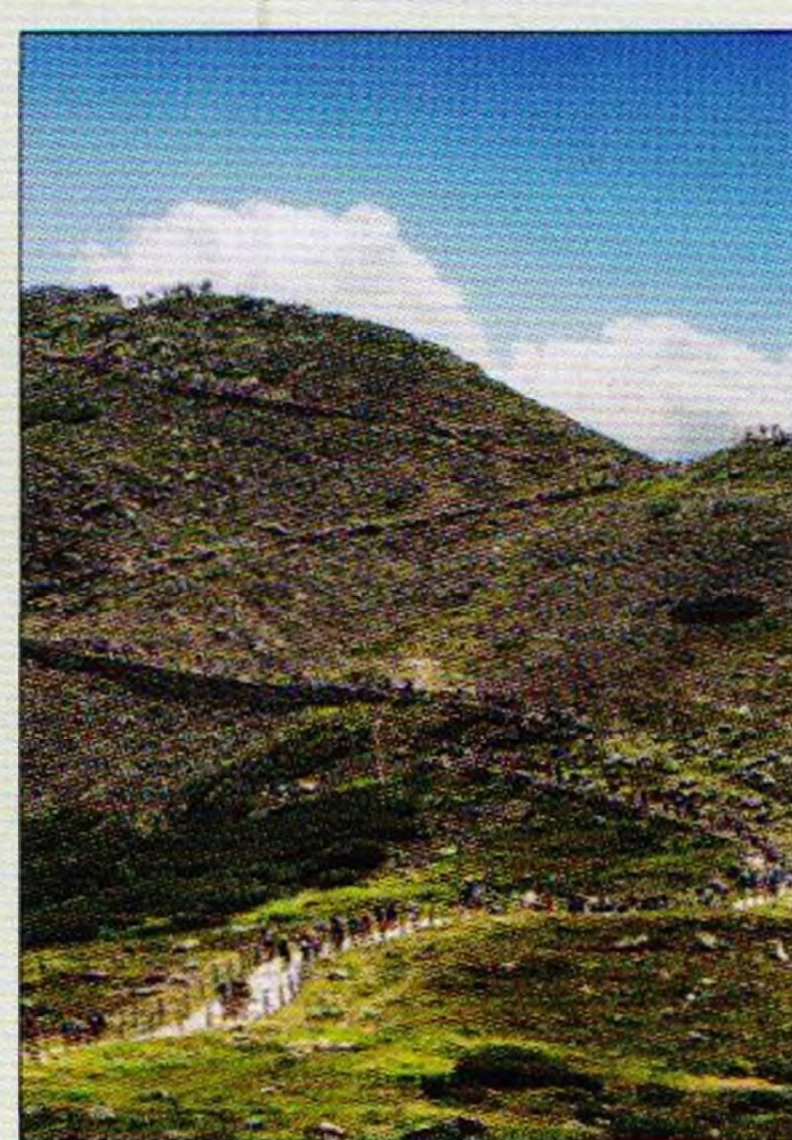
Fotomozaika ze světa půvabně křehkého hmyzu

18 Krkonošská vzpomínka na profesora Odolena Kodyma

■ Významný český geolog a mineralog, jeden z otců Krkonošského národního parku, zemřel před 60 lety

foto z obálky

1 Na Sněžku! ■ Znáš v Krkonoších asi 205 – vlastně 206 – hezčích míst, než je statisící nohou ošlapaný a sítěmi vymezený vrcholak Sněžky. Ale nejvyšší je holt nejvyšší... A tak se v počasím příznivých dnech směrem vzhůru i dolů táhne nekončící průvod lidských mravenců. Touha dobývat vrcholy je ve většině z nás hluboce zakořeněna. Jistě, nejlepší je být někde jako úplně první, ale i šestimiliontý pátý se počítá. Doopravdy počítá – sčítání ukázalo, že v pěkných letních dnech se návštěvnost Sněžky přehupuje přes 10 000 osob denně. To už není turismus, ale overturismus.



Autorkou červencové titulní fotografie je naše kolegyně **Kamila Antošová**. Žádné lidi navíc do obrázku nenaklonovala, ale dojmu nahuštění postav na cestě napomohlo užití teleobjektivu, byť nijak zvlášť silného.

Kamila Antošová: Na Sněžku! datum: 10. července 2021
technická data: kamera Canon EOS 5D Mark III, obj. Canon EF 4,5-5,6/100-400 mm IS USM, ohnisková vzdál. 100 mm, čas 1/320 s, clona 10, citlivost ISO 500

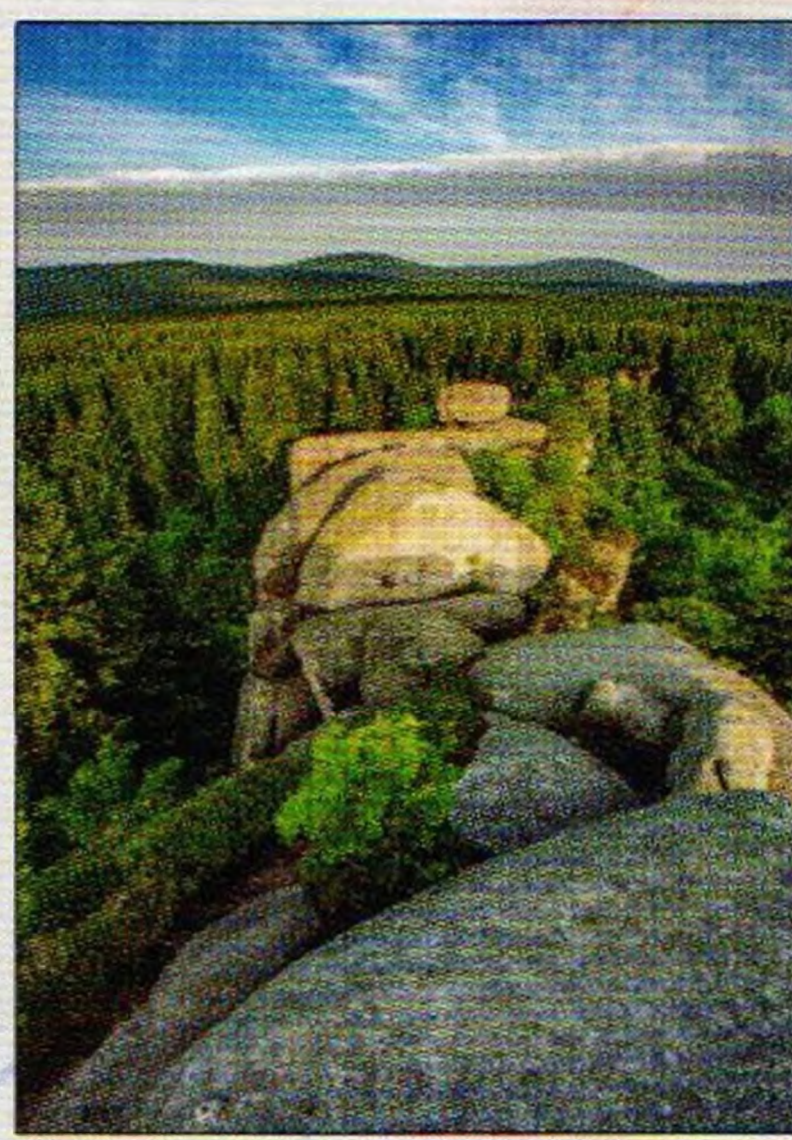


26 Zrcadlo pod horami ■ Na rozdíl od titulního snímku na fotografii ve středu čísla nenajdete ani živáčka. Ale i když je na snímku téměř samá příroda, dílo lidských rukou zabírá téměř polovinu plochy obrazu. V popředí se totiž neroz-

lévá přírodní jezero, ale jedna z nádrží, tvořících starý rybníční systém Stawy Podgórzeńskie mezi Slezskými Teplicemi a vsí Podgórzynem v Jelenohorské kotlině. Autor snímku (a tohoto textu) se pokorně přiznává, že k pořízení záběru stačilo popojít na okraj do vody vysunutého mola zdejší rybí restaurace, zkomponovat záběr s co nejhezčími mráčky a cvaknout...

Na horizontu se táhne hlavní krkonošský Slezský hřbet od Svorové hory (zde nazývané Czarna Kopa) vlevo až po Malý Šišák (a Slezské sedlo) vpravo. Všichni poznáte podvečerním sluncem právě osvětlenou Sněžku, naopak málokdo asi určí nový hotelový komplex na vrchu Kazalnica u Sosnowky, vynořující se z lesů přímo mezi Sněžkou a rybníkem.

Jiří Dvořák: Zrcadlo pod horami datum: 5. července 2021
technická data: kamera Pentax K-1, obj. HD Pentax-D FA 28-105 mm f/3,5-5,6 ED DC WR, ohnisková vzdálenost 28 mm, čas 320 s, clona 7,1, citlivost ISO 200



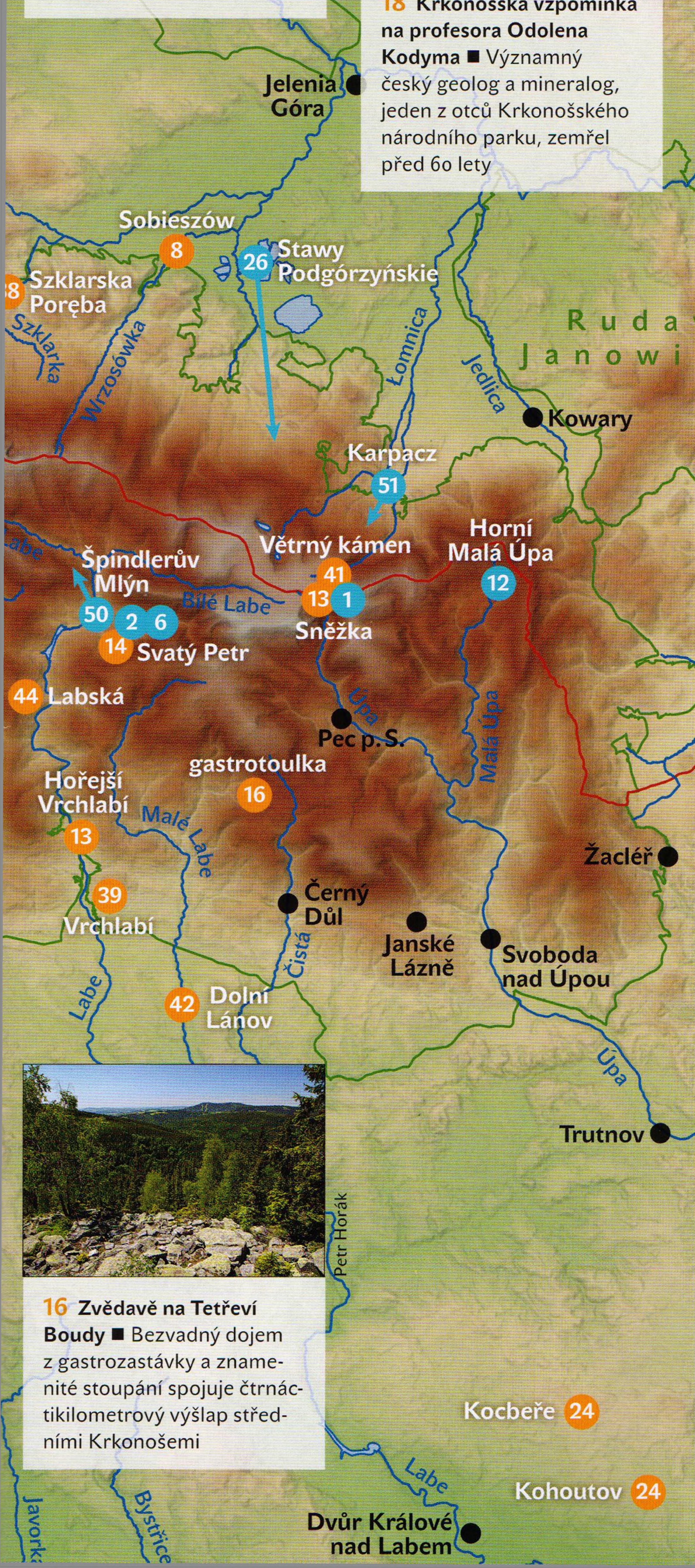
52 Z Pytláckých kamenů ■ Jsou-li na čestných obrazových místech tohoto čísla K+JH české i polské Krkonoše, měly by je alespoň na zadní obálce ještě doplnit Jizerské hory. Děje se tak, a to díky snímku libereckého fotografa Miroslava Chmely, užívajícího umělecké jméno **Matyáš Gál**.

Jestliže na titulce bylo lidí mnoho a uprostřed spíš jen stopy lidské činnosti, pak na poslední stránce je pouze a jenom příroda. Jediné, na čem má člověk podíl, je stejnověkost smrčiny v okolí Pytláckých kamenů (975 m n. m.). Lesy tu padly za obět imisnímu zatížení na konci minulého století a obnovené porosty se ještě nestačily věkově rozrůznit. A dole na skále je zřejmě zeměměřická značka.

Ze žulového skalního útvaru na Středním jizerském hřbetu se díváme na Jizeru (s vrcholovým skaliskem) a Smědavskou horu; blíž vlevo se táhne Černý vrch.

Matyáš Gál: Z Pytláckých kamenů datum: 4. července 2021
technická data: kamera Sony ILCE-7RM3, obj. DT 4/17-40 mm SAM, ohnisková vzdálenost 19 mm, čas 1/125 s, clona 18, citlivost ISO 320

Jiří Dvořák



Petr Horák

16 Zvědavě na Tetřeví Boudy ■ Bezvadný dojem z gastrozastávky a znamenité stoupání spojuje čtrnáctikilometrový výšlap středními Krkonošemi

Kocbeře 24

Kohoutov 24

Dvůr Králové nad Labem