



37 ↙ Lužické hory



Anna Darbujanová

**32 Frýdlantským výběžkem „kolmo“** ■ Nikoli na přič, ale na bicyklu lze propojit Ludvíkov, Šolcův rybník i polský Świeradów-Zdrój



Milan Janáček

**34 Milan Janáček – umělec mnoha talentů**  
Vzpomínka na všestranného malíře, grafika, herce a scénografa



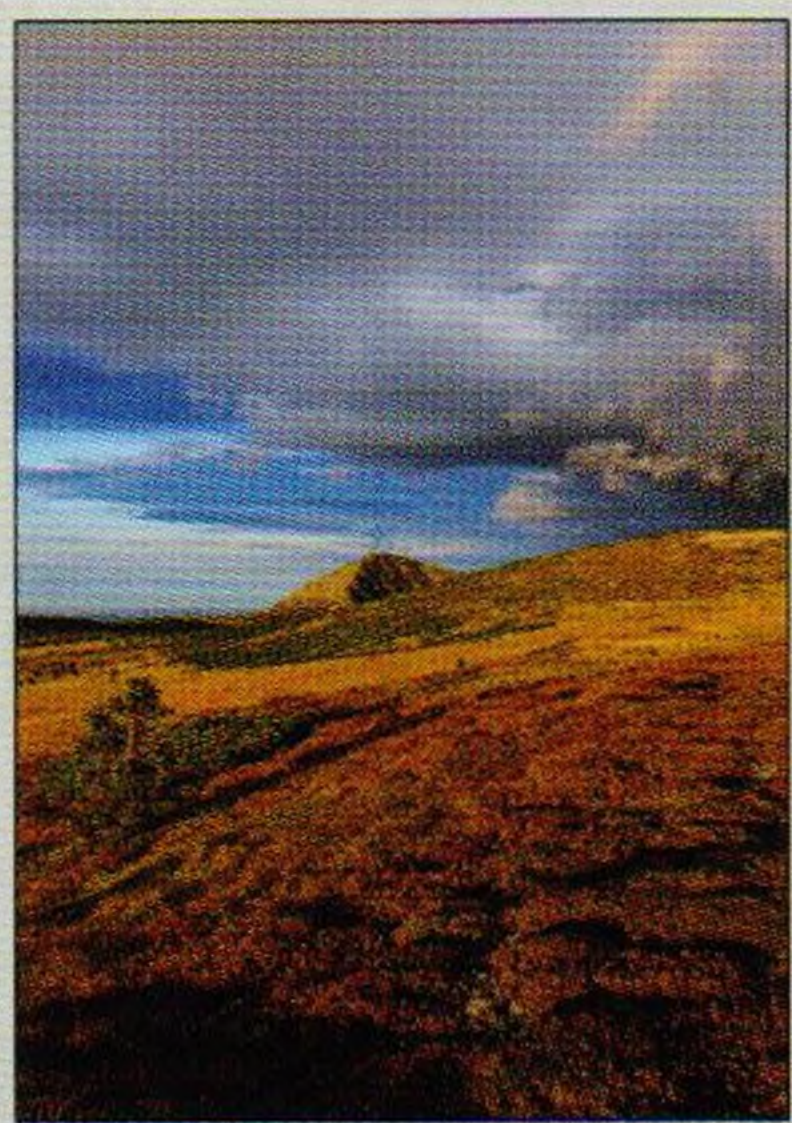
Jiří Bašta

**42 Téměř třicet léčitelů ožilo v semilském muzeu**  
Pozvánka na výstavu a přednášky do Muzea a pojizerské galerie v Semilech zasahující do Jizerek, Krkonoš a Českého ráje

**8 Vlákem okolo Krkonoš za 8 hodin** ■ Železná dráha se Krkonoš jen dotýká, ale pro cesty do krajních průsmyků, po Podkrkonoší a do Janovického rudohoří vlak může konkurovat autu!

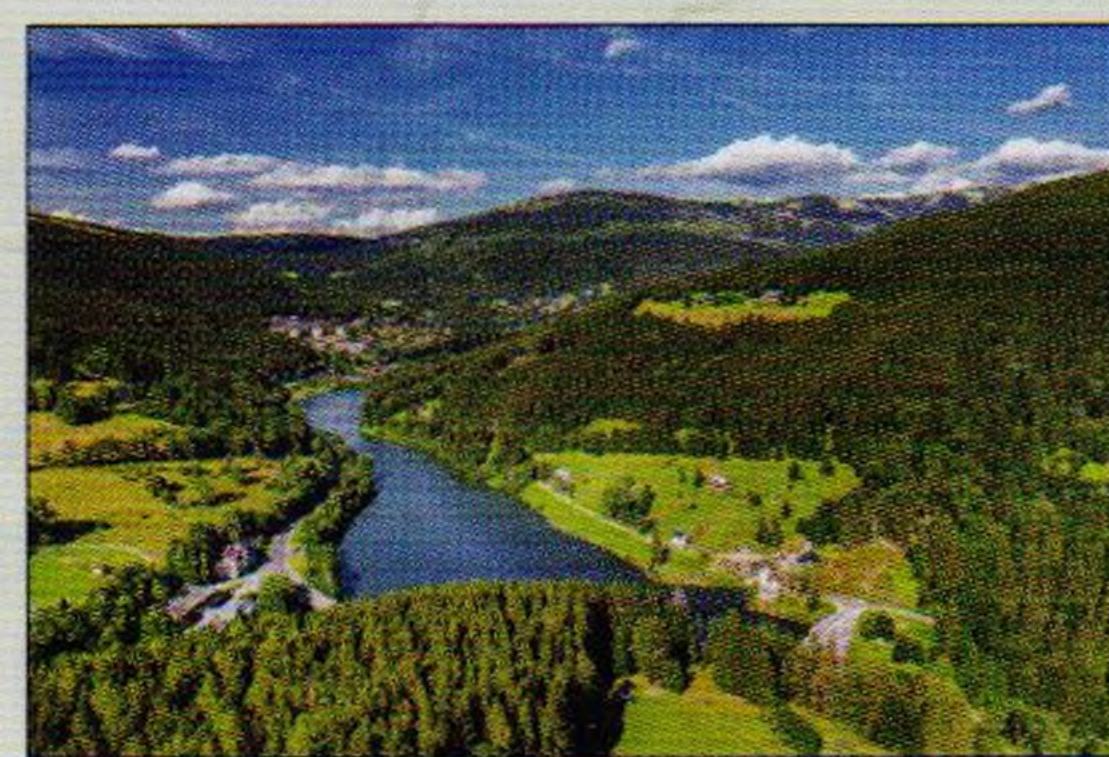
**46 Za příbuznejma se chodilo přes hranice**  
Usměvavá Hoříčanka Věra Viková se narodila v Jilemnici Za Vodou, na pomezí Sudet prožila dětství a za stále dobré paměti o všem povyprávěla

### foto z obálky



**1 Sněžka** ■ Je to nemilé, ale v srpnu se už dny začínají povážlivě krátit. Je to znát i na obrázku od **Petra Tomana**, který snímek Sněžky ze severního úbočí Luční hory pořídil těsně před sedmou večerní. Stíny se dlouží a hlavně celá krajina dostává zajímavý žlutavý odstín. Takže tentokrát nepřevažuje růžová barva kvetoucího vřesu, o jehož expanzi na hřebenech jsme se tomto místě už vícekrát zmínili. Kontrast teple okrové krajiny dělá dramatická oblačnost, vpravo nad Studniční horou hrozící protržením a deštovým pláčem. Sněžka tentokrát není jediným hlavním objektem, ale jenom jedním z prvků, kontrastem k zarovnanému povrchu v oblasti Bílé louky a mrazovým půdním tvarům na Luční a Studniční hoře.

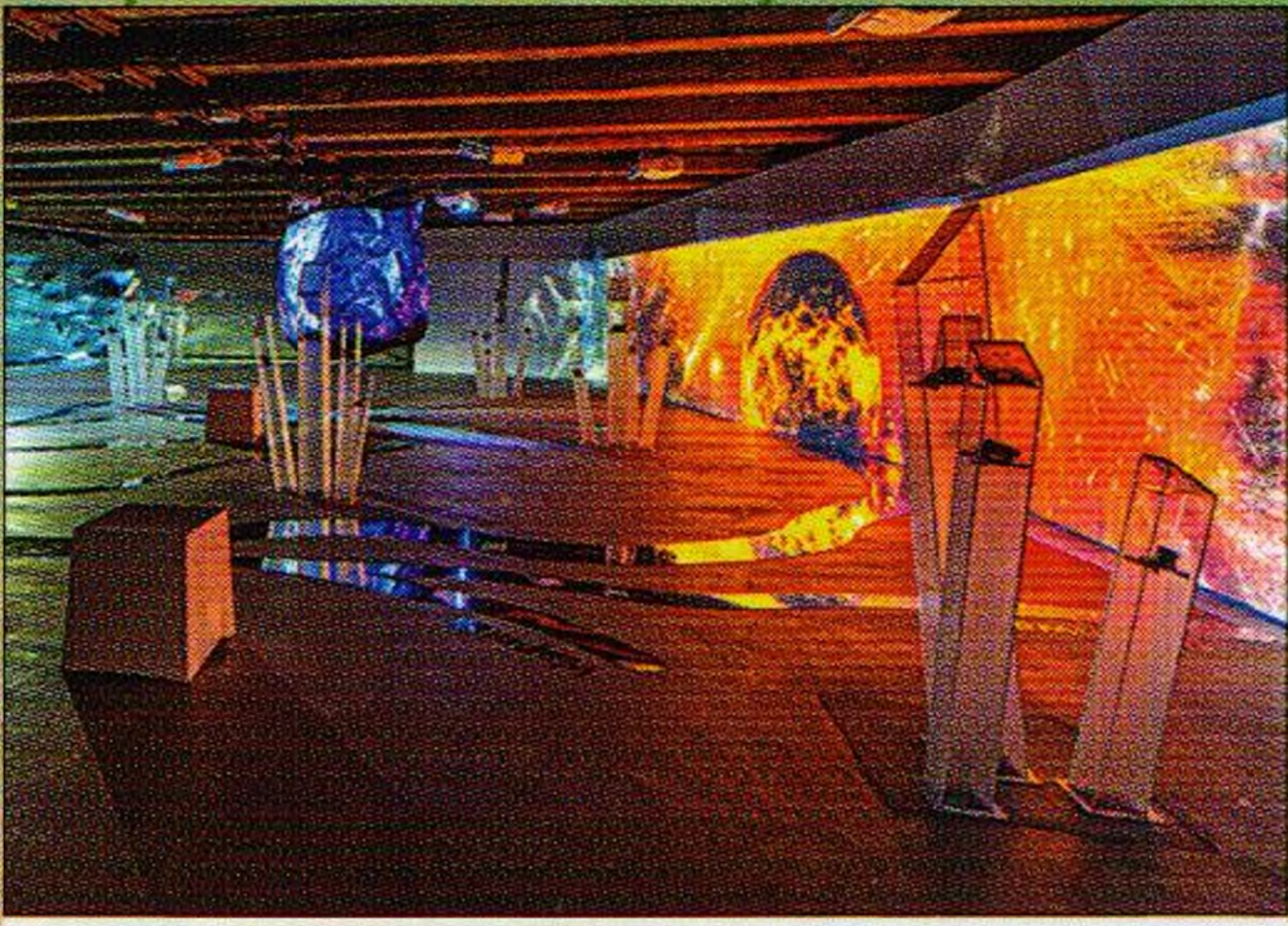
datum pořízení: 8. srpna 2021, technická data: kamera Nikon D800, obj. Tamron SP AF-S 17-35 mm/2,8-4, Di OSD, ohnisko 20 mm, čas 1/160 s, clona 8, ISO 250



**26 Nad Labskou přehradou** ■ V horách sice lze mnoho pohledů shora zvládnout záběry z vrcholů kopců nebo ze skalních vyhlídek, ale ty nejsou všude. Je to problém, zvláště jde-li o zachycení širšího údolí. Tady dřív pomohla jen fotografie pořízená z letadla – v tom je zkušený autor snímku z titulní strany, Petr Toman. Dnes přibyla další možnost – bezpilotní letadlo, obecně zvané dron, quadro- či oktokopty. Nyní již profesionální fotograf **Valerián Spusta** je nejenom osvědčený dokumentátor lavin a akcí krkonošské horské služby, ale také zdatný (licencovaný) pilot takového dronu. V jeho případě pochopitelně vybaveného kamerou, a to velmi kvalitní. Fotografové budou mít hned jasno, vyřkneme-li kouzelné slůvko Hasselblad.

Že je na snímku Labská přehrada pod Špindlerovým Mlýnem, asi moc vysvětlovat nemusíme, snad jen vršky na horizontu: odleva to je svah Medvědína, vzadu nad nádrží prostor Slezského sedla, od něj stoupající Malý Šišák je téměř skrytý za bližším Železným vr-





Rafal Kotyлак

**18 Soběšovský palác**  
Podruhé a naposledy zatepe srdce KPN v pozvánce do nové expozice

**50 Marek Likszet**  
Vynikající jelenohorský fotograf pořizuje snímky Krkonoš s vysokou dramatickou oblohou, ale i detaily zátiší s vodou. A své zkušenosti předává jiným



Kamila Antošová

**25 Cesta Ing. Jiřího Nováka** ■ Pěšina lemující česko-polskou hranici nese už devět let jméno krkonošského lesníka

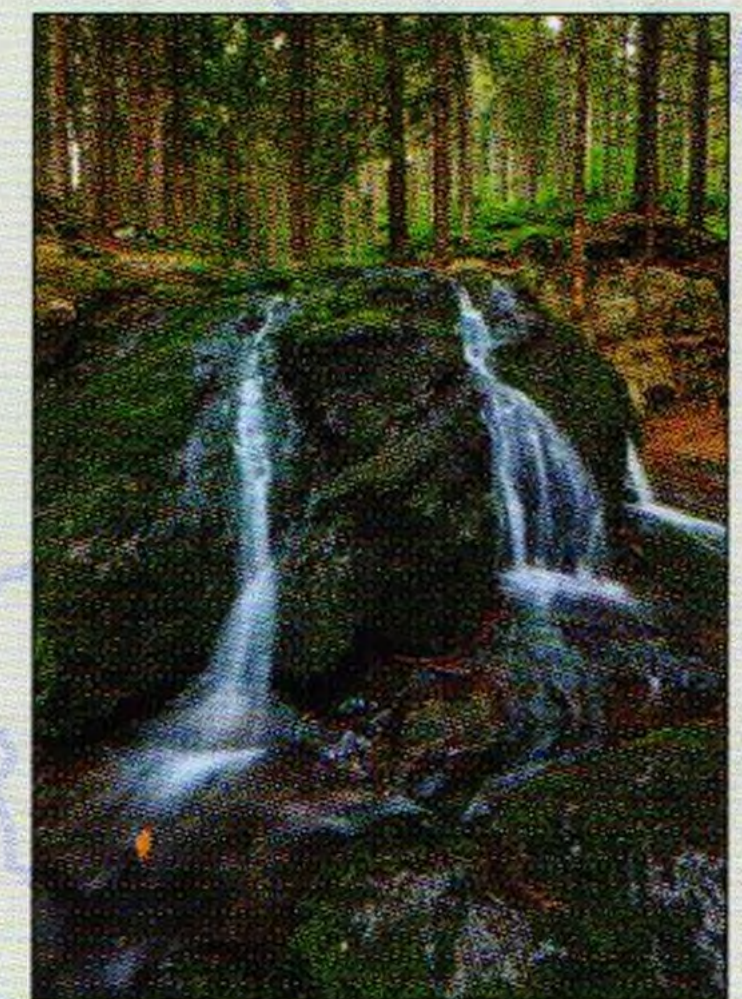


**44 Malíř, grafik a pedagog Bedřich Mudroch** ■ Letos uplynulo 125 let od narození akademického malíře a profesora kreslení na českém gymnáziu v Trutnově

**22 Ministr Petr Hladík**  
Rozhovor s ministrem životního prostředí o tom, jak to vidí s Krkonoši

chem, od něhož k východu běží zubaté Kozí hřbety, zcela vpravo přecházející v Lučňí horu (zakrývanou blízkou Hromovkou).

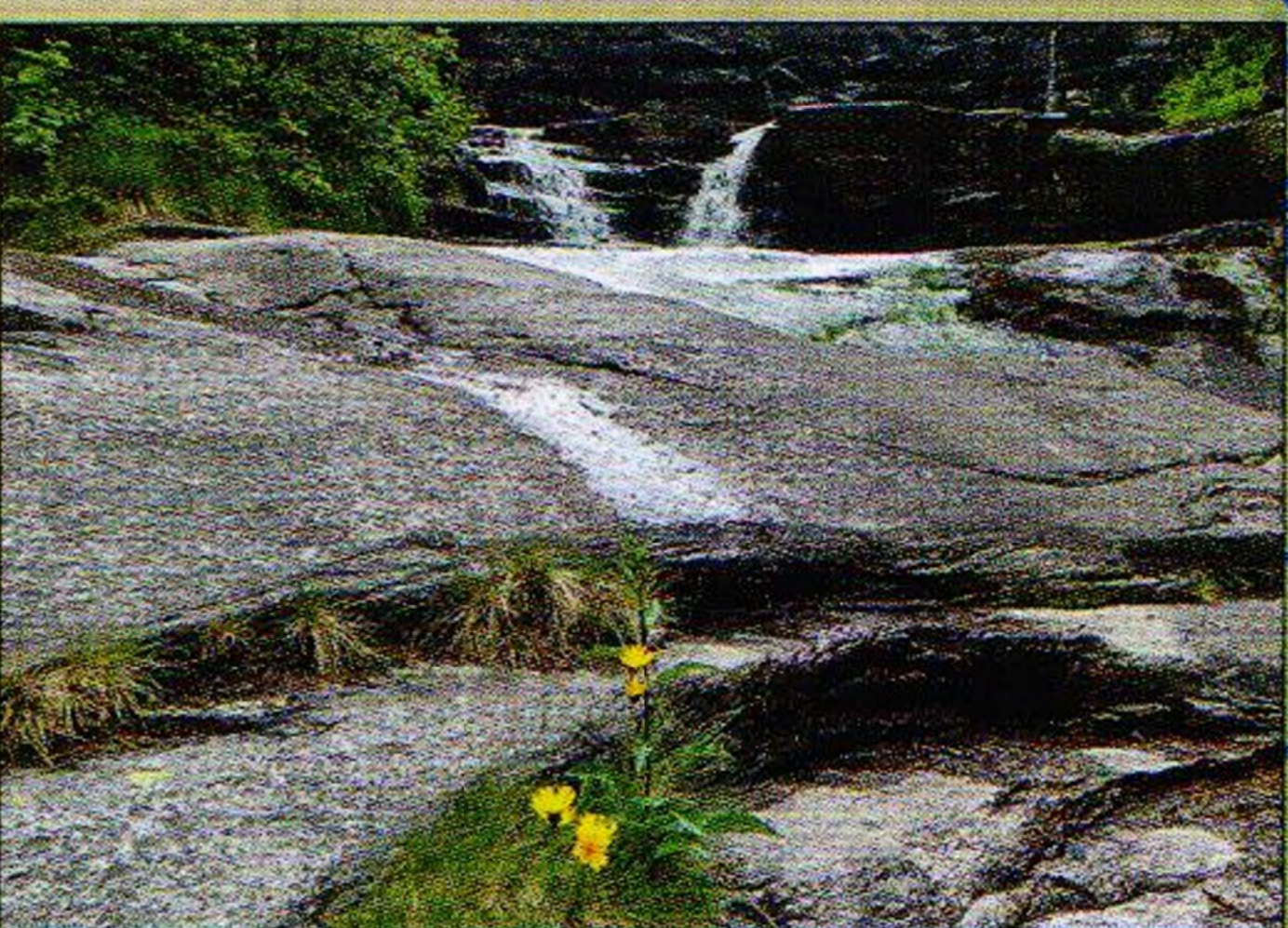
datum pořízení: 20. srpna 2020, tech. data: kamera Hasselblad L1D-20c, obj. 2,8/28 mm, čas 1/250 s, clona 4,5, citlivost ISO 250



**52 Liščí vodopád** ■ Jeden z nejsnadněji dostupných vodopádů v Krkonoších, zde na snímku **Miloše Šálka**. Dojdete k němu po červeně značené turistické cestě vedoucí Zeleným dolem nad Pecí pod Sněžkou. Vznikl na Liščím potoce před jeho soutokem se Zeleným potokem. Jde o peřejovitou kaskádu s celkovou výškou asi 6,5 m, jeho šířka závisí na množství protékající vody. Vše o vodopádu se dočtete v článku Vlastimila Pilouse v K+JH č. 10/2010.

datum pořízení: 7. srpna 2020, technická data: kamera Canon EOS R, obj. Canon EF 2,8/16-35 mm L III USM, ohnisková vzdálenost 16 mm, čas 2 s, clona 14, citlivost ISO 100

**Jiří Dvořák**



Marta Paříková

**16 Toulka Sedmidolím**  
Za zaslouženými borůvkovými knedlíky jsme se vydali patnáctikilometrovým okruhem z Dívčích lávek