

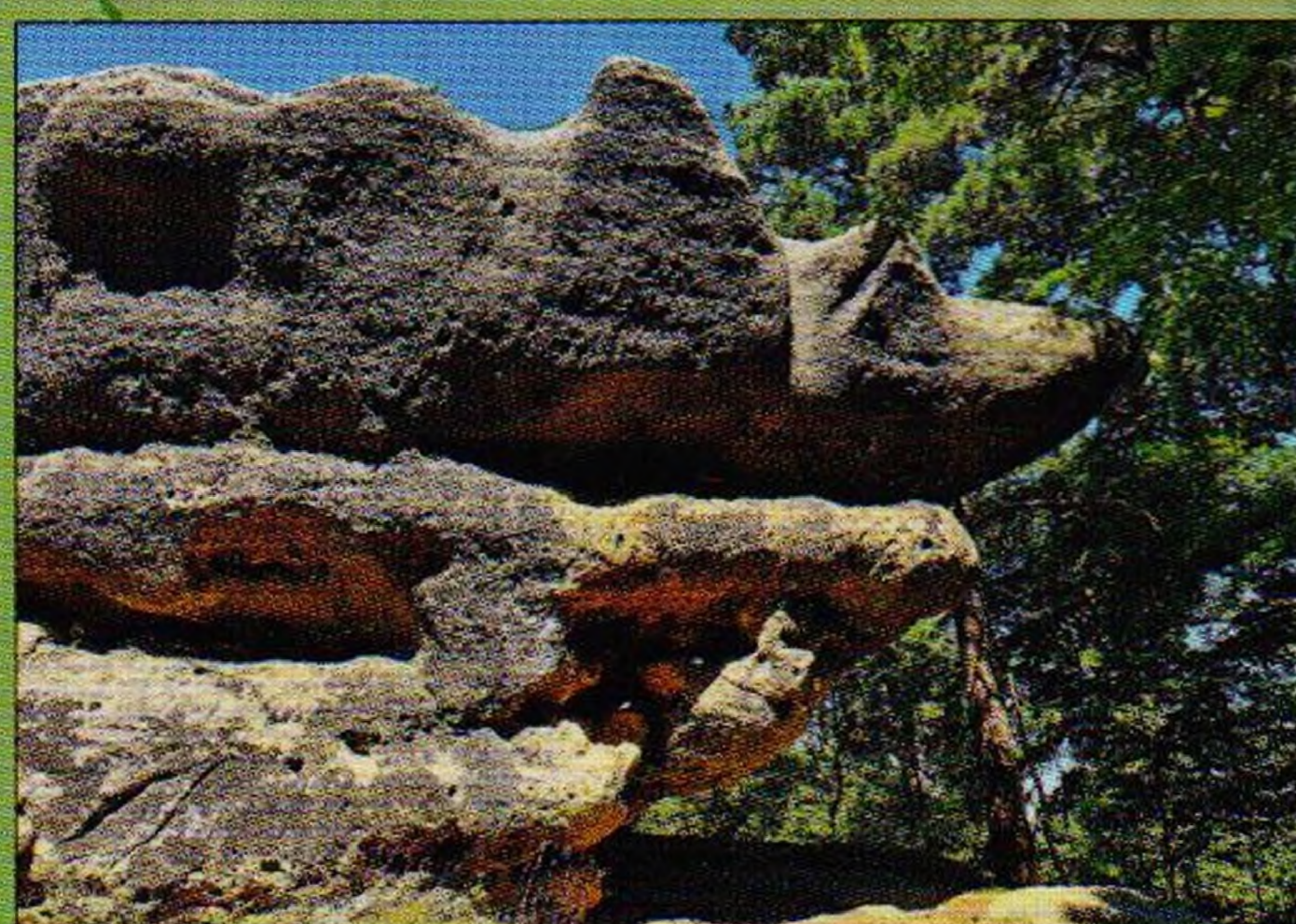
Lubor Lacina

**36 Wleń** ■ Nevelké město polského podhůří Jizerských hor, patří k nejstarším v Polsku, zve na návštěvu

**38 Brusičská strouha**  
Znovuobjevení historického vodního díla ve východním cípu Jizerských hor

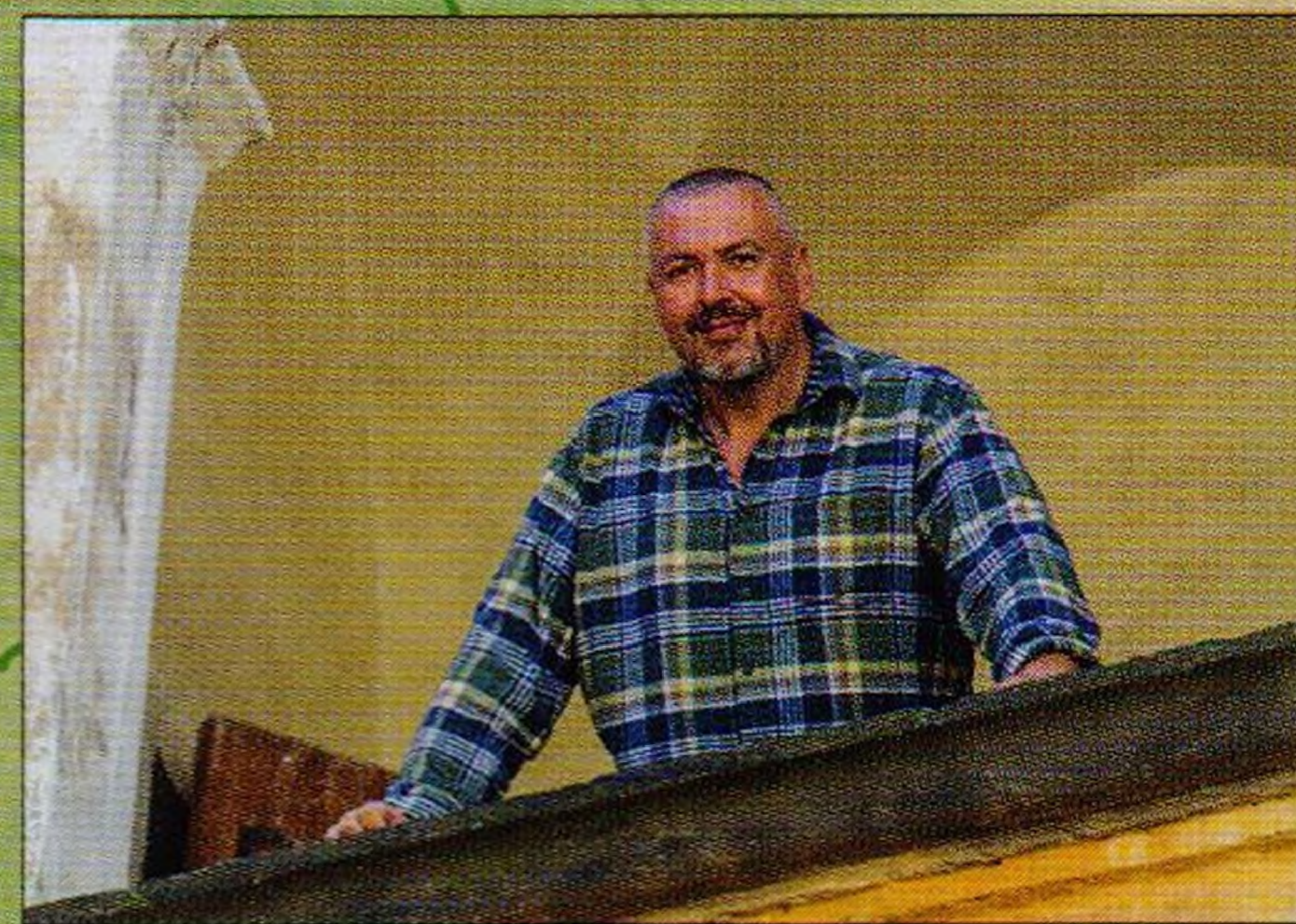
**40 Franz Fuß** ■ Ve třetím dílu historického putování po Krkonoších najdeme popisy několika navštívených lokalit

**34 Sochař Heinrich Karl Scholz** ■ Nejen Jizerské hory a Krkonoše nesou nesčetné otisky rukou génia sochařství



Jan Víték

**37 „Zvěřinec“ na lužickém zlomu** ■ Více skalních útvarů nesoucích zvířecí názvy byste jinde než v severních Čechách nenašli



Petr Břma

**32 Od uklízečky přes údržbáře po průvodce a kastelána** ■ Rozhovor s kastelánem-matadorem Jiřím Holubem, který nyní dva roky pečuje o hrad a zámek Frýdlant



Petr Horák

**16 Deštěm i ledem**  
Třináctikilometrová potulka Ponikelskem se sladkou zastávkou Nad věcí



Tereza Dolenská

**22 Březen – příroda se probouzí** ■ Úvodní díl z kalendária krkonošské a podkrkonošské přírody vábí prvními posly jara

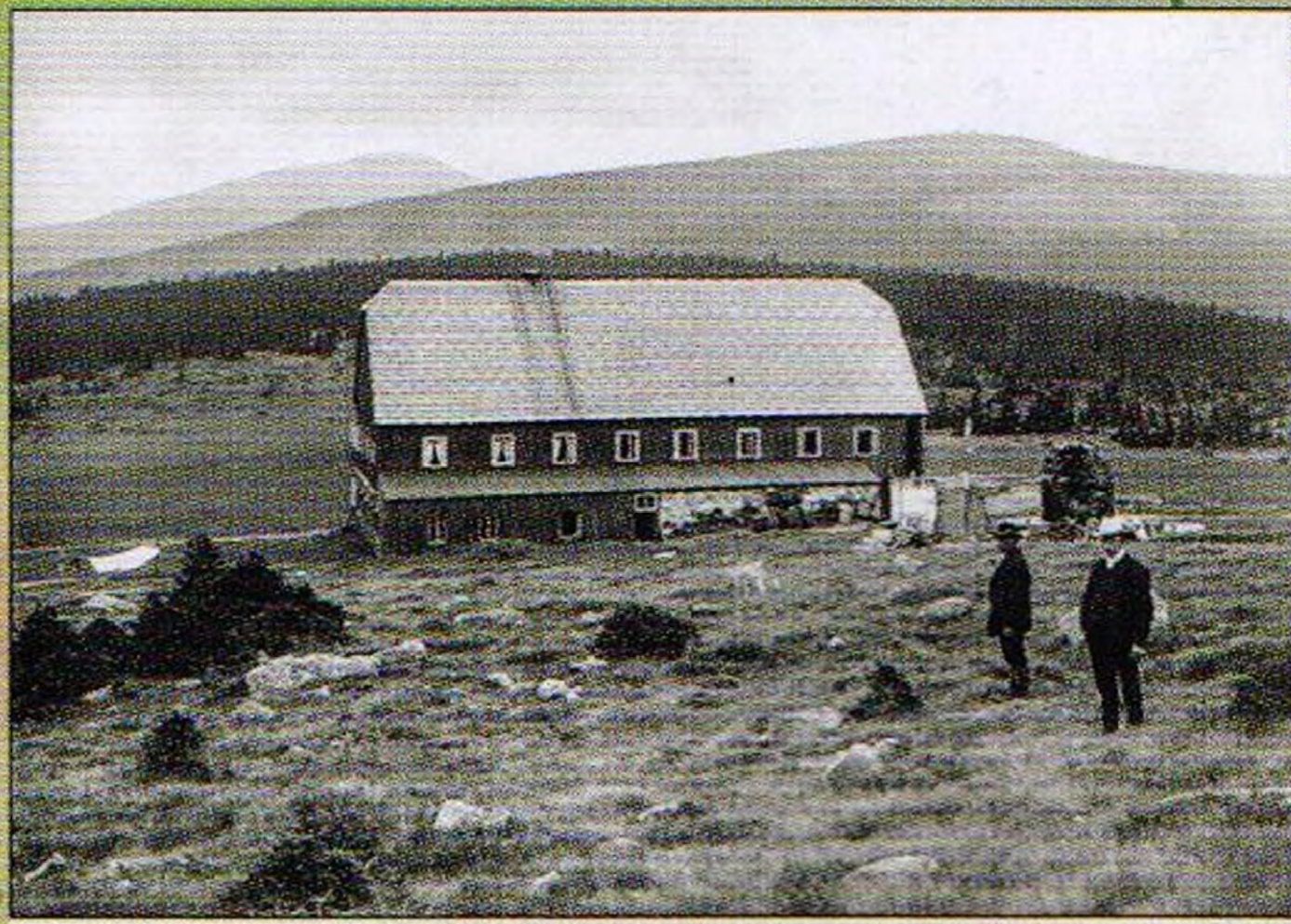


## 20 Skialpinismus

**v Krkonoších v 90. letech**  
Jak vypadal nyní módní sport v našich horách dávno před covidovou vlnou, za níž se zpopularizoval?

## 18 Miloš Růžička

Povídání s turistou a značkářem, který spojuje národní park s Klubem českých turistů



## 50 Neue Photographische Gesellschaft

■ Berlínský velkoproducent fotografií výrazně působil na přelomu 19. a 20. stol. i v Krkonoších



## 12 Když se Úpa rozdivočí

Půvabná horská řeka se za povodní stává ničitelkou i svéráznou tvůrkyní

## foto z obálky

**1 Jelen** ■ Na titulní straně KRKONOŠ - JIZERSKÝCH HOR se zvířata neobjevují moc často, spíš výjimečně. Jelen na snímku sám výjimečný není – nerovný korunový dvánácterák, dle posouzení odborníků ve věku kolem 7 let, chovný kus. Kratší lodyhy nasazené do široka jsou znakem horských jelenů, žijících v obtížnějších podmínkách než zvířata z nižších poloh. Jelen-fotomodel byl loni jedním z dočasných zimních obyvatel prezimovací obůrky v Horních Lysečínách, kam se i na něj chodily dívat skupinky převážně dětských zájemců v rámci programu Správy KRNAP *Jelen, seznamte se*. Autorkou snímku je vám dobře známá fotografka Správy KRNAP **Kamila Antošová**.



datum pořízení: 9. března 2023

technická data: kamera Canon EOS 5D Mark III, obj. Canon EF 4,5-5,6/100-400 mm L IS USM, ohnisková vzdálenost 320 mm, čas 1/320 s, clona 8, citlivost ISO 640



## 26 Sedmidolí

■ Poprvé se na našich stránkách objevuje snímek vrchlabského fotoamatéra **Marcela Bindera**, milovníka Krkonoš, a to především těch oděných do zimního hávu. Pan Binder ale není žádný fotografický nováček – vystavuje, jeho zvětšeniny se uplatňují ve veřejném prostoru i na internetu.

Jeho snímek z vyhlídky Krakonoš na začátku Kozích hřbetů sice není březnový, ale to nám snad odpustíte, když se ponoříte do jeho krásné atmosféry. Světlo pozdního odpoledne plasticky modeluje zářezy horských potoků, rozčleňujících oblast Sedmidolí – území mezi Českým a Slezským hřbetem Krkonoš. A vůbec nevadí, že z Polska přivívané nízké mraky zčásti zakrývají krajinné dominanty – Kotel, Vysoké kolo nebo Mužské a Dívčí kameny. Velebné ticho.

datum pořízení: 13. listopadu 2016

technická data: kamera Nikon D7000, obj. Sigma 1,8/18–35 mm DC HSM Art, ohnisková vzdálenost 18 mm (přepočteno na kinofilm 27 mm), čas 1/320 s, clona 8, citlivost ISO 100



## 52 Bledule potoční

■ Bledule v letošní mimořádně teplé a mokré zimě vykvetly mnohem dříve než v jiných letech – v podhůří už kolem 20. února nikoliv nesměle povystrkovaly poupata ze sněhu, ale mnohde již naplno kvetly! Před-

chozí intenzivní deště zcela rozpustily sníh až do cca 1000 metrů nad mořem a několikrát rozvodnily horské řeky a potoky. Ty poměrně zdatně erodovaly svá koryta a břehy a docházelo tak k situaci, jaká je zachycena na snímku **Robina Böhnische**, pořízeném na jeho oblíbeném Zlatém potoce na jižním úpatí Rýchor. Ne však letos, ale už před čtyřmi roky. Bledulím vyrůstajícím v náplavu na kraji potoka zdivočelý proud vody odhalil cibule; mnohé exempláře se jistě v korytě neudržely a byly splaveny dál po proudu. I to je způsob šíření některých rostlinných druhů. Jméno v názvu fotografie neberte úplně vážně – neobjevili jsme nový druh *Leucojum rivulare*, ale jde o starou poctivou bleduli jarní (*Leucojum vernum*). Ale copak ty statečné bledulky na snímku nejsou potoční?

datum pořízení: 4. března 2020

technická data: kamera Pentax K-3, obj. SIGMA 17-70 mm f/2.8-4 DC Macro OS HSM, ohnisková vzdálenost 26 mm (přepočteno na kinofilm 39 mm), čas 1/80 s, clona 4, citlivost ISO 100

Jiří Dvořák

## 8 Krkonošské lesy

■ Vývoj vztahu člověka k lesu se po staletích proměnil z kořistnického k respektujícímu, alespoň v národních parcích

## 44 Proč člověk nemůže žít, jak by chtěl?

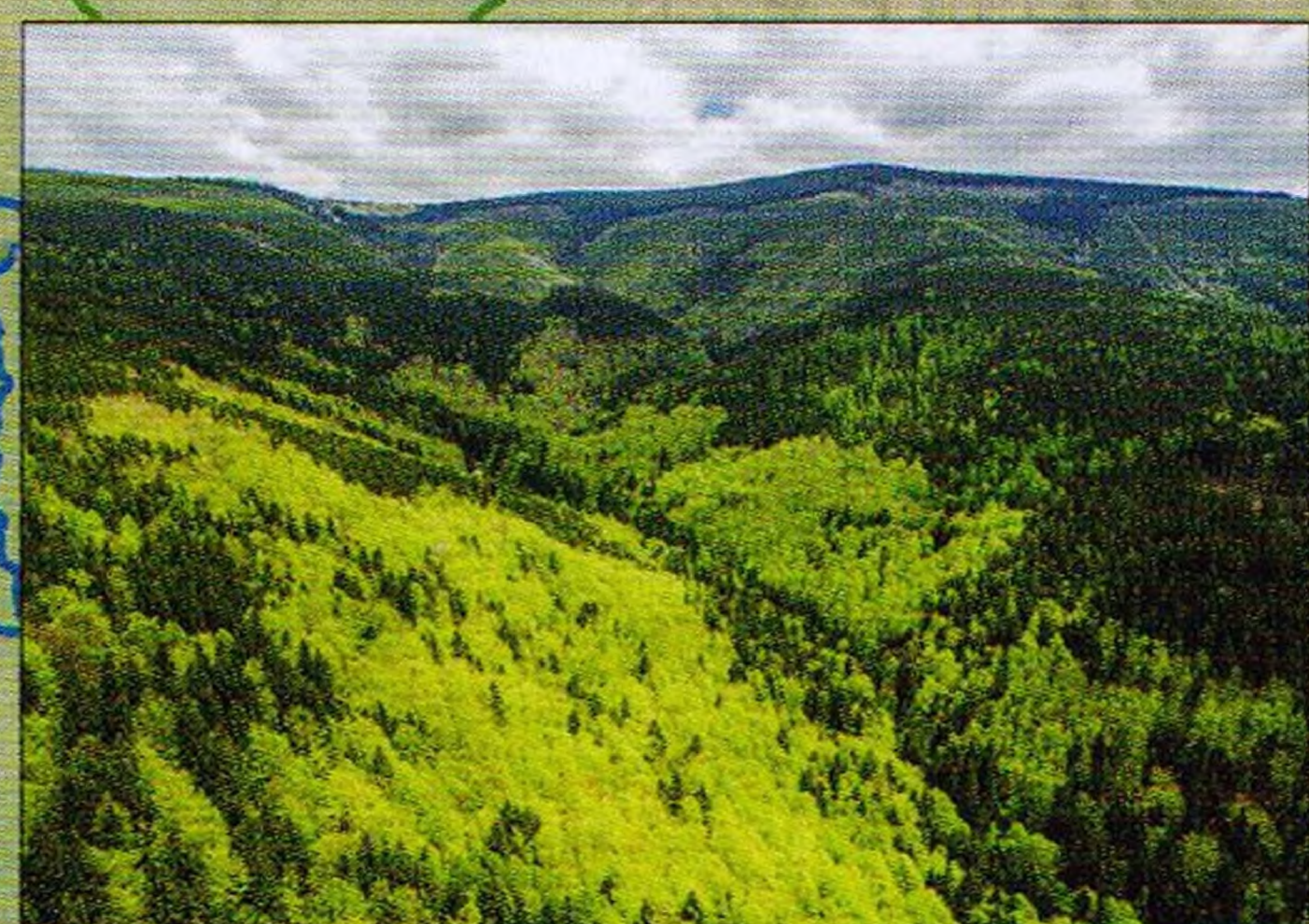
Pokračování hlubokého vhledu do života velikána české literatury

## 46 V životě jsem měl

často štěstí ■ O dětství ve Vrchlabí, pozitivních vzpomínkách na odsun a dalším životaběhu ve vyprávění sportovce a právníka Kristiana Ehingera

## 24 Jaroměřsko

5 Kamenný kříž u Heřmanic je zvěčněn ve vyprávění i oleji na obraze v muzeu



Kamila Antošová



archiv Kristiana Ehingera