

Kamila Antoňová



**36 Dřevěné chaty**  
Žádná z pěti dřevěných kasárenských budov nebyla v Jizerských horách dokončena, doklady o nich ale máme

**14 Horská služba na přelomu zimy a jara** ■ Tento způsob zimy se promítl do činnosti HS Krkonoše, jak píše její tiskový mluvčí Marek Fryš



archiv Skywalk

**32 Stezka v oblacích**  
Reportážní pozvánka na oblíbenou turistickou atrakci v polských Jizerkách



archiv Severočeského muzea

**31 Ferdinand Stracke**  
Se starou jizerskou fotografií zavítáme na Ořešník či do Lázní Libverda, jak je viděl mistr fotograf na počátku 20. století



Dana Julie Moravcová

**35 Kostel sv. Jana Křtitele na Horním Polubném**  
Když se farníci, chalupáři, místní i obec s krajem dali dohromady, kostel i jeho okolí začaly vzkvétat



Národní muzeum

**20 Pohár kongresového můstku** ■ Před sto lety se na Ptačinci v Harrachově téměř skákalo o velkolepý pohár



archiv Ireny Hartigové

**46 Holka z Bud** ■ Životní příběh paní Ireny Hartigové, rozené Holubové, by obstál jako předloha dramatu o životě českojazyčné menšiny v Krkonoších

**42 Pokus o topografický popis Krkonoš**  
Pokračování rozsáhlého seriálu založeného na překladu díla Franze Fuße

**44 Proč člověk nemůže žít, jak by chtěl?**  
Dokončení epopoje ze života Jaroslava Havlíčka



26 Šlikova Ves

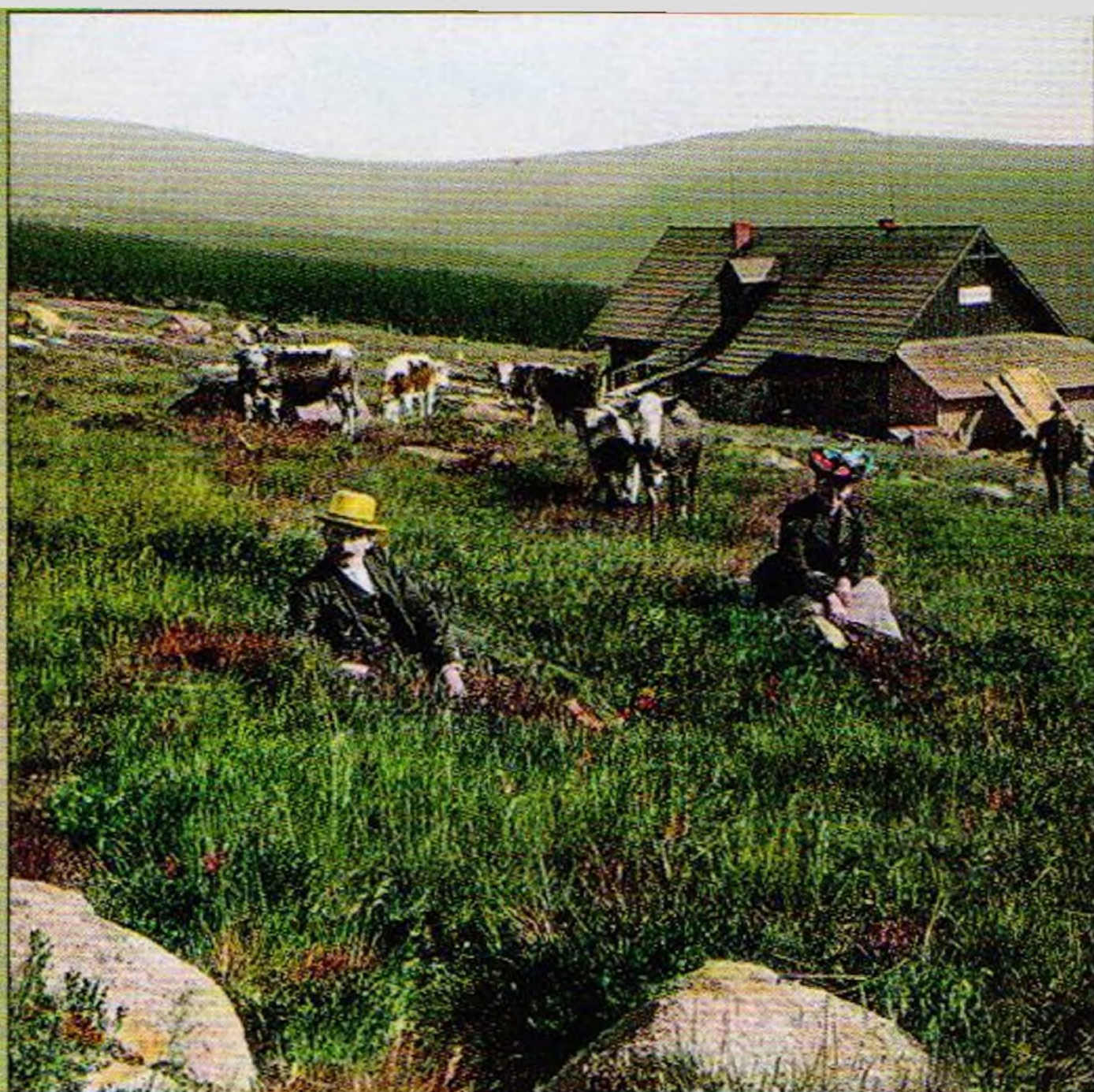
39 Lázně Bělohrad

Javorka

Bystrice

**12 Krkonošské stopy ve válečném Norsku** ■ O partyzánském odboji Krkonošanů se ví leccos, méně už o působení obyvatel české strany Krkonoš v řadách německé branné moci

Muzeum Karkonoskie w Jeleniej Górze



**50 Josef Harbig** ■ Fotograf počátku 20. století z Jelení Hory, po němž se dochovaly kolorované diapozitivy

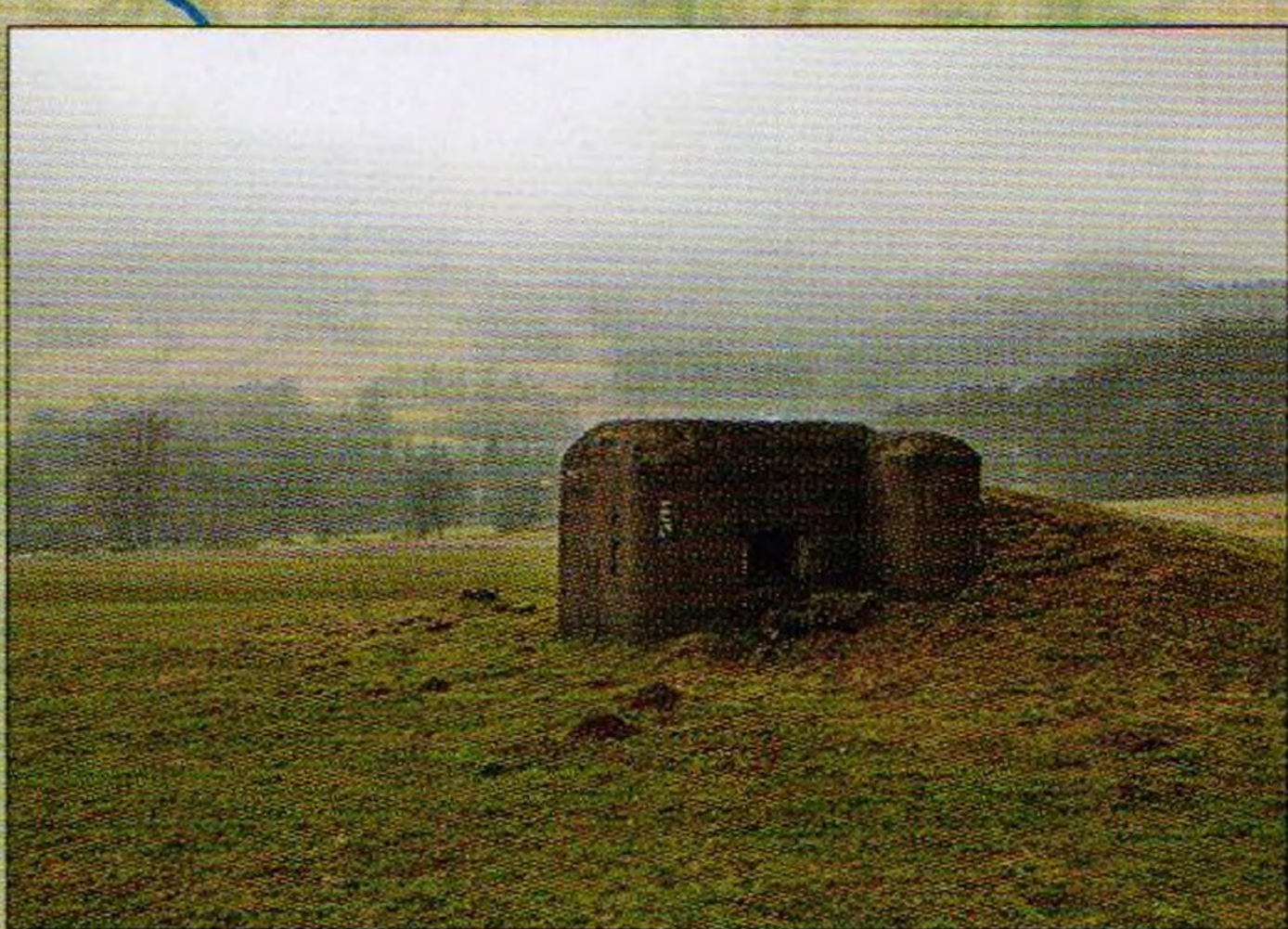


**8 Tetřívka obecná**  
Shrnutí nejnovějších poznatků o jedné z posledních životaschopných populací křehkého obyvatele Krkonoš



**18 Oldřich Černý**  
Rozhovor s emeritním primářem oddělení rehabilitace trutnovské nemocnice a lékařem HS Krkonoše

Petr Horák



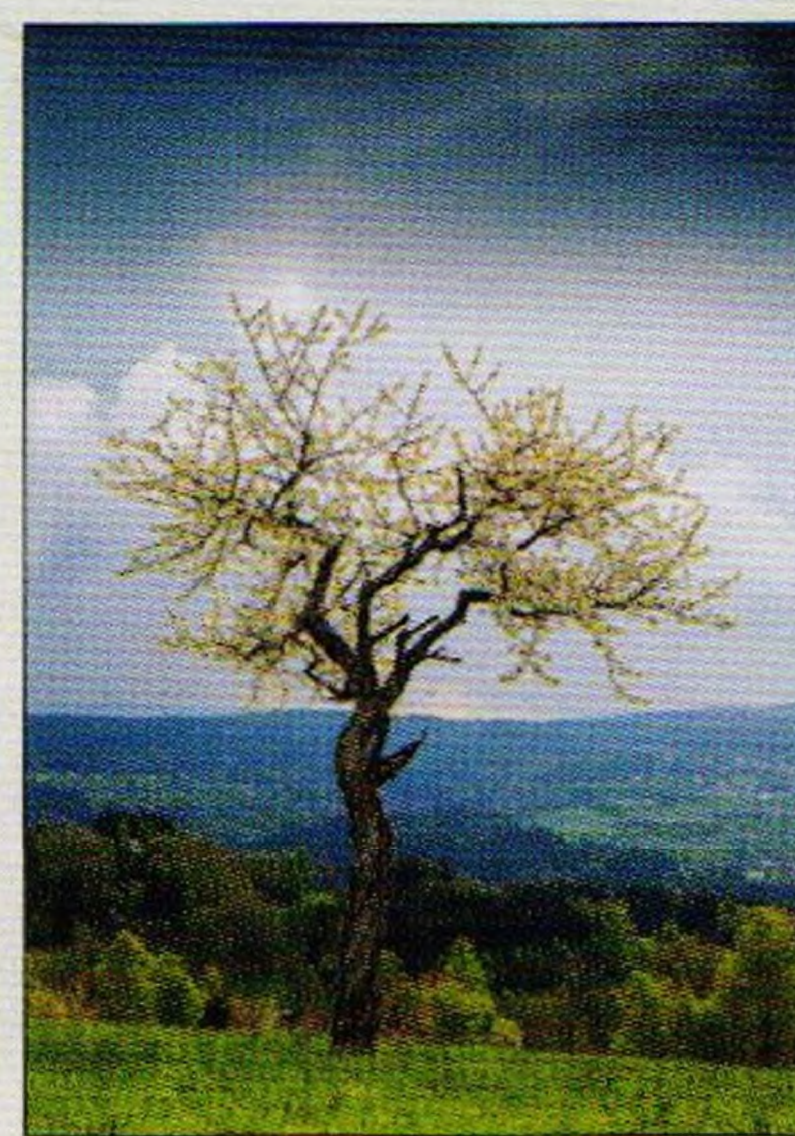
**16 Z větrné hůrky ke Kousalovi** ■ Sedmnáctikilometrový okruh jihovýchodním krkonošským pomézím vede za gastrozastavením, jak se patří

**22 Duben – krajina se probouzí** ■ Stránky z krkonošského a podkrkonošského kalendáře otevírají další z oken do přírody a jejích zákonitostí

**24 Jaroměřsko 6**  
Vlastivědný badatel J. Matějka v roce 1909 zvěčnil kamenný kříž v Běluni

**24 Bělun**

## foto z obálky



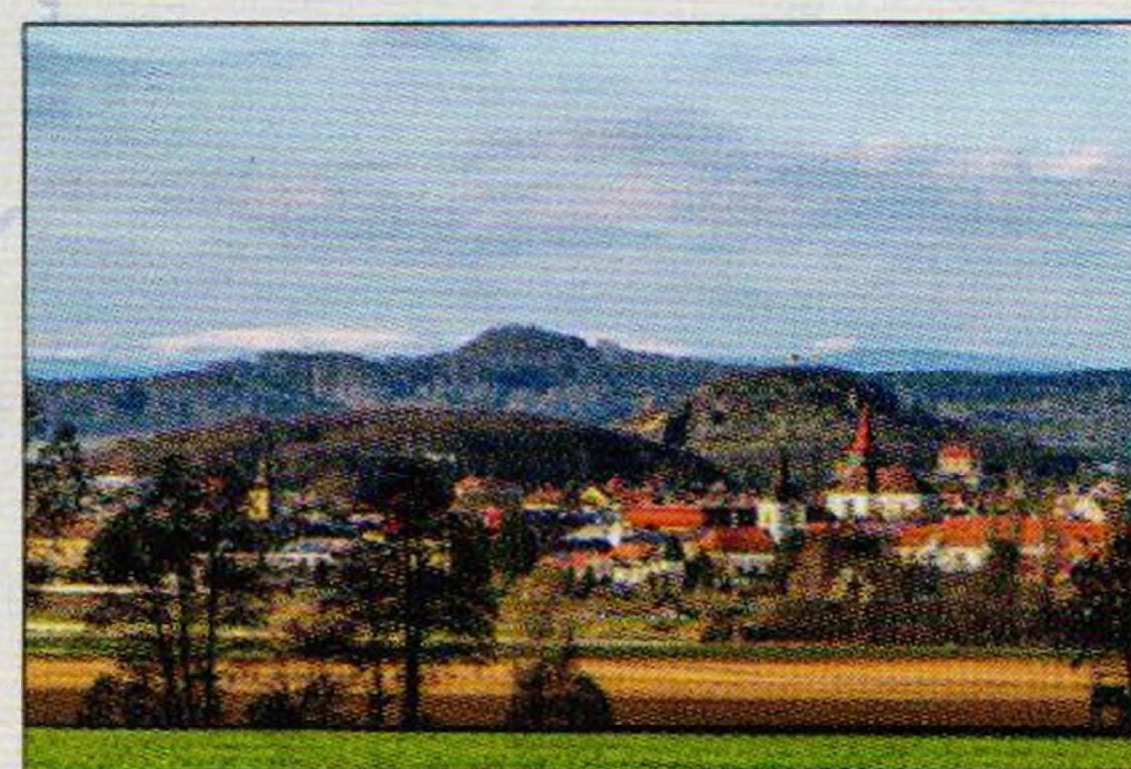
**1 Třešeň na Roudnici** ■ Starou solitérní třešeň na dubnové titulní straně Krkonoš – Jizerských hor vyfotografovala naše redakční kolegyně **Kamila Antošová** již před deseti lety. Tak doufejme, že na louce vysoko nad údolím Jizerky dosud stojí a kvete. Podle hustoty květů bych odhadoval, že se jedná o třešeň ušlechtilou, roubovanou, nikoliv planou „ptačku“ – i tady v nějakých 750 m n. m. je ještě schopna dávat ovoce. Třešně, které se občas objevují u chalup i na vyložené horských enklávách

nad tisíc metrů už většinou bývají třešně ptačí.

Zástavba na protějším svahu (je to úbočí Zadního Žalého) patří vpravo Benecku, vlevo od stromu to je osada Zákoutí, patřící k Vítkovicím (prosím neplést se Zákoutím nad Horními Štěpanicemi). Nenápadná modravá silueta na horizontu zcela vlevo – to možná bude (Přední) Planina.

datum pořízení: 28. dubna 2014

technická data: kamera Canon EOS 5D Mark III, obj. Canon EF 4/24–105 mm L IS USM, ohnisková vzdál. 50 mm, čas 1/100 s, clona 10, citlivost ISO 200

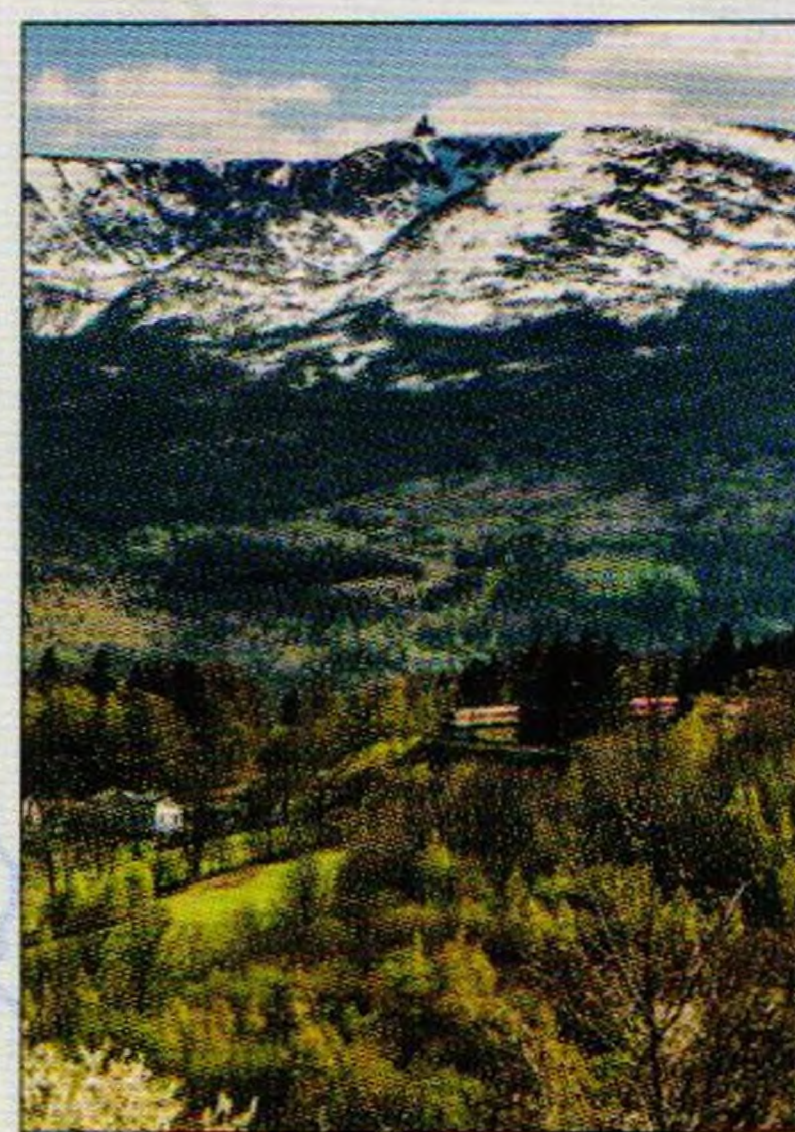


**26 Jaro na Jičínsku, zima na hřebenech** ■ Amatérskou fotografku a zdatnou cestovatelku **Pavlu Bičíkovou** si asi v redakčních šuplících zařadíme do příhrádky „dalekonosných“ fotografů. Po lednovém snímku Krkonoš

z Kozákova jí tentokrát otiskujeme záběr z ještě větší vzdálenosti – od Jičína. Fotografii sama okomentovala, za což jí upřímně děkuji – nemusím si vymýšlet, jak to asi mohlo být... Takže citujeme autorku: „Na této fotografii se potkala dvě roční období. Jaro na Jičínsku a zima na hřebenech Krkonoš. Fotografii jsem pořídila 12. dubna 2022 na loukách u Šlikovy Vsi, odkud je nejen Jičín jako na dlani. Na fotografii v pravé části vidíte kostel Panny Marie Bolestné de Sale, střechy jičínského zámku, kostel sv. Jakuba Většího a věž Valdické brány i s ochozem. Za ní se zvedá majestátní vrch Zebín s kaplí sv. Máří Magdalény a na horizontu Sněžka. Na úpatí Zebína najdete kostel Všech svatých v Sedličkách. V levé části fotografie se táhne z tohoto pohledu nevýrazný zalesněný vrch Čerovka. Nad ním se rozkládá zalesněný kopec Kumburk se zbytky středověkého hradu. Zcela nalevo fotografie objevíte i kostel sv. Ignáce z Loyoly s jezuitskou kolejí.“ A já dodám, že vlevo od Kumburku svítí masiv Luční hory (se Zadní Planinou), vpravo jen vykukuje Studniční.

datum pořízení: 12. dubna 2022

technická data: kamera Nikon D850, obj. AF-S Nikkor 5,6/200–500 mm E ED VR, ohnisková vzdál. 270 mm, čas 1/160 s, clona f/10, ISO 100



**52 Vlak pod horami** ■ Uprostřed dálkový pohled z jihu, vzadu o něco méně vzdálený ze severu. Na zimo-jarní fotografii **Haliny Dubis Dąbrovské** se díváme na polskou stranu Krkonoš z jižního úbočí Vysokého Jizerského hřbetu nad Dolní Sklářskou Porubou. Mírný teleobjektiv nám přitáhl scénérii se Sněžnými jámami v pozadí a obloukem železniční trati Jakušice–Jelení Hora v popředí. Snímek barevně oživuje

právě projíždějící vlak – může to být i rychlík ze Sklářské Poruby do Vratislavi nebo až do Varšavy.

datum pořízení: 21. dubna 2019

technická data: kamera Nikon D7000, obj. 3,5–5,6/16–85 mm, ohnisková vzdál. 85 mm (ekv. kinofilm 127 mm), čas 1/200 s, clona 6,3, citlivost ISO 200

Jiří Dvořák