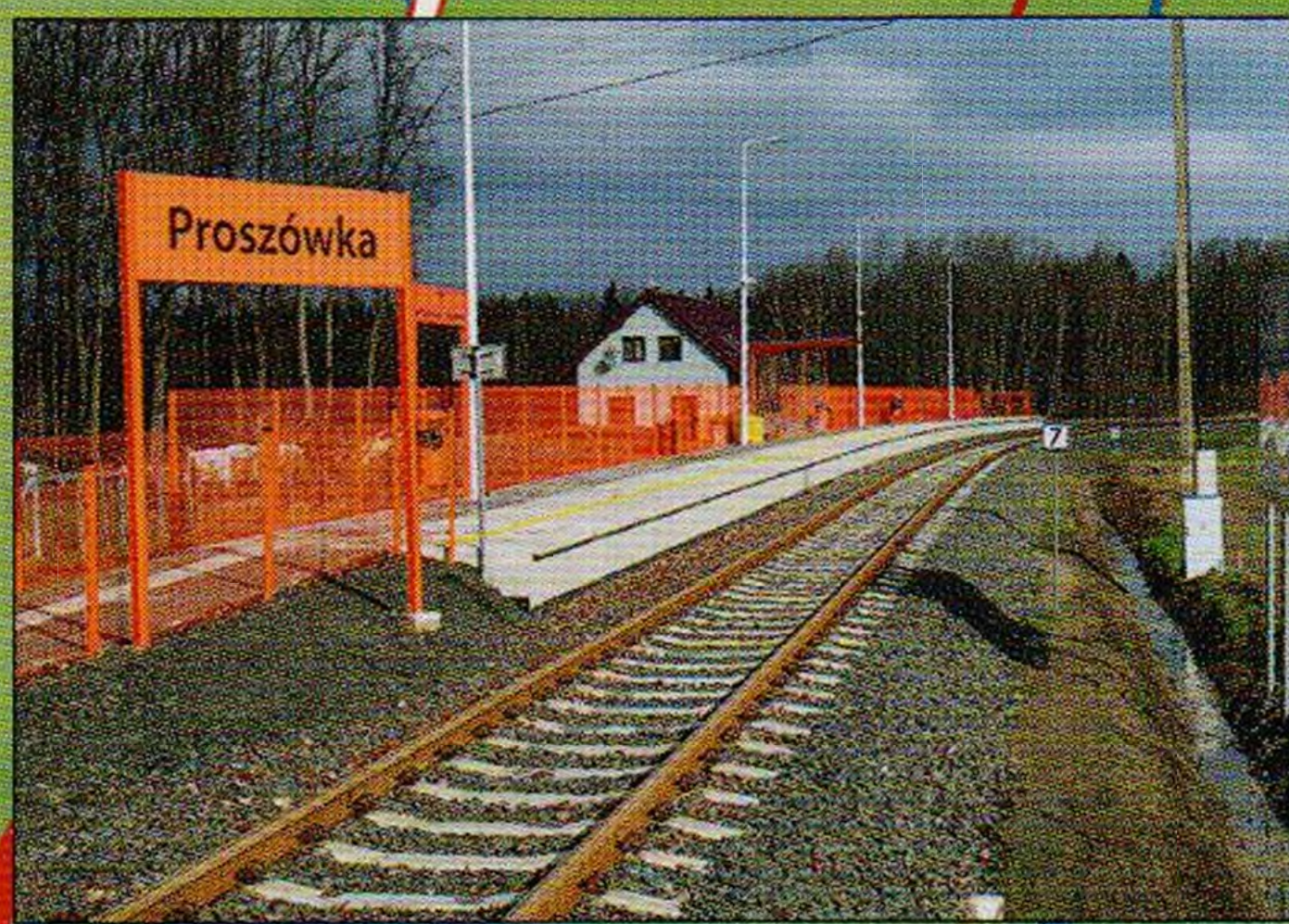


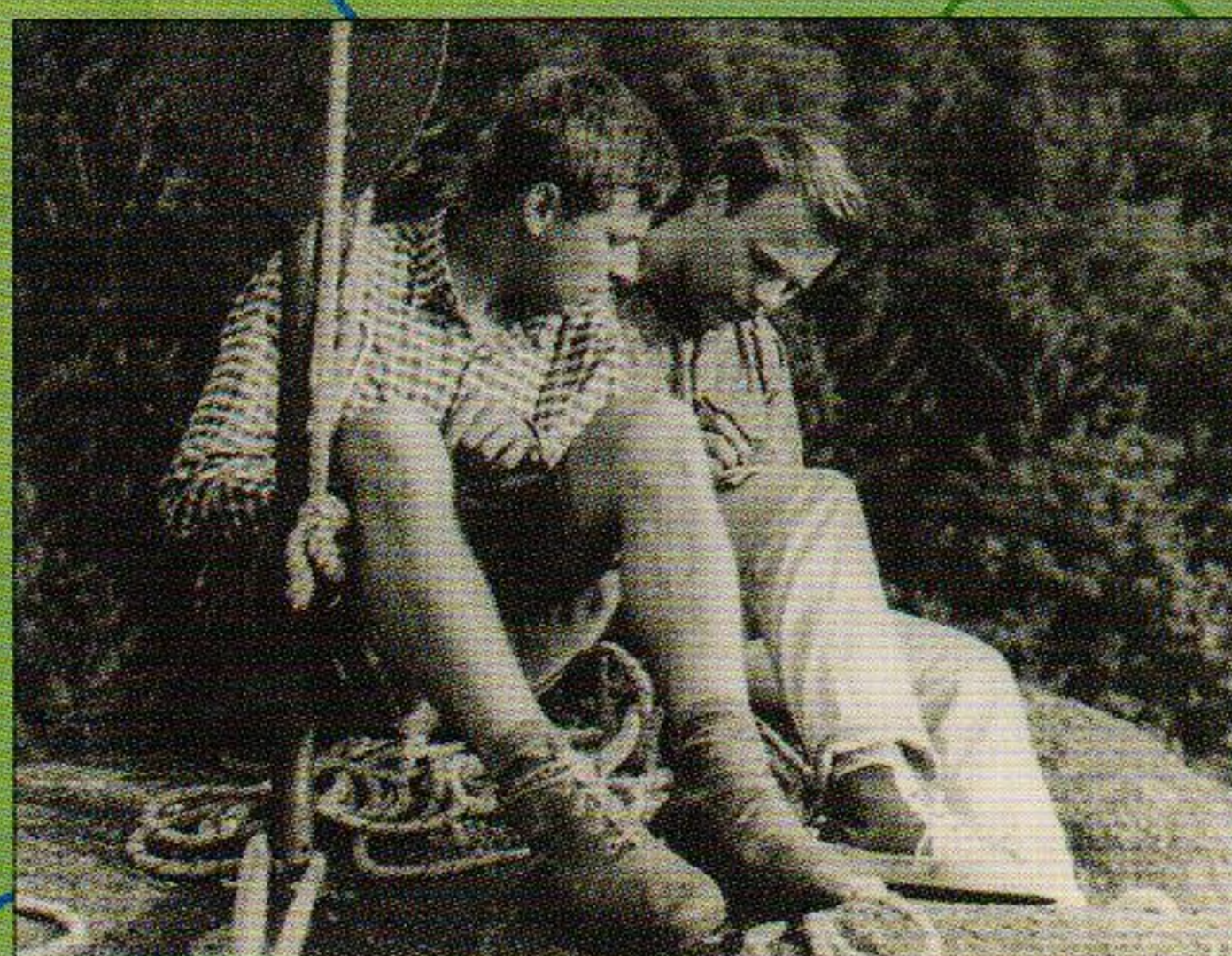
21 Květen – zrod nového života ■ Stránky z kalendáře představují jarní přírodu jako matku, stvořitelku všeho živého



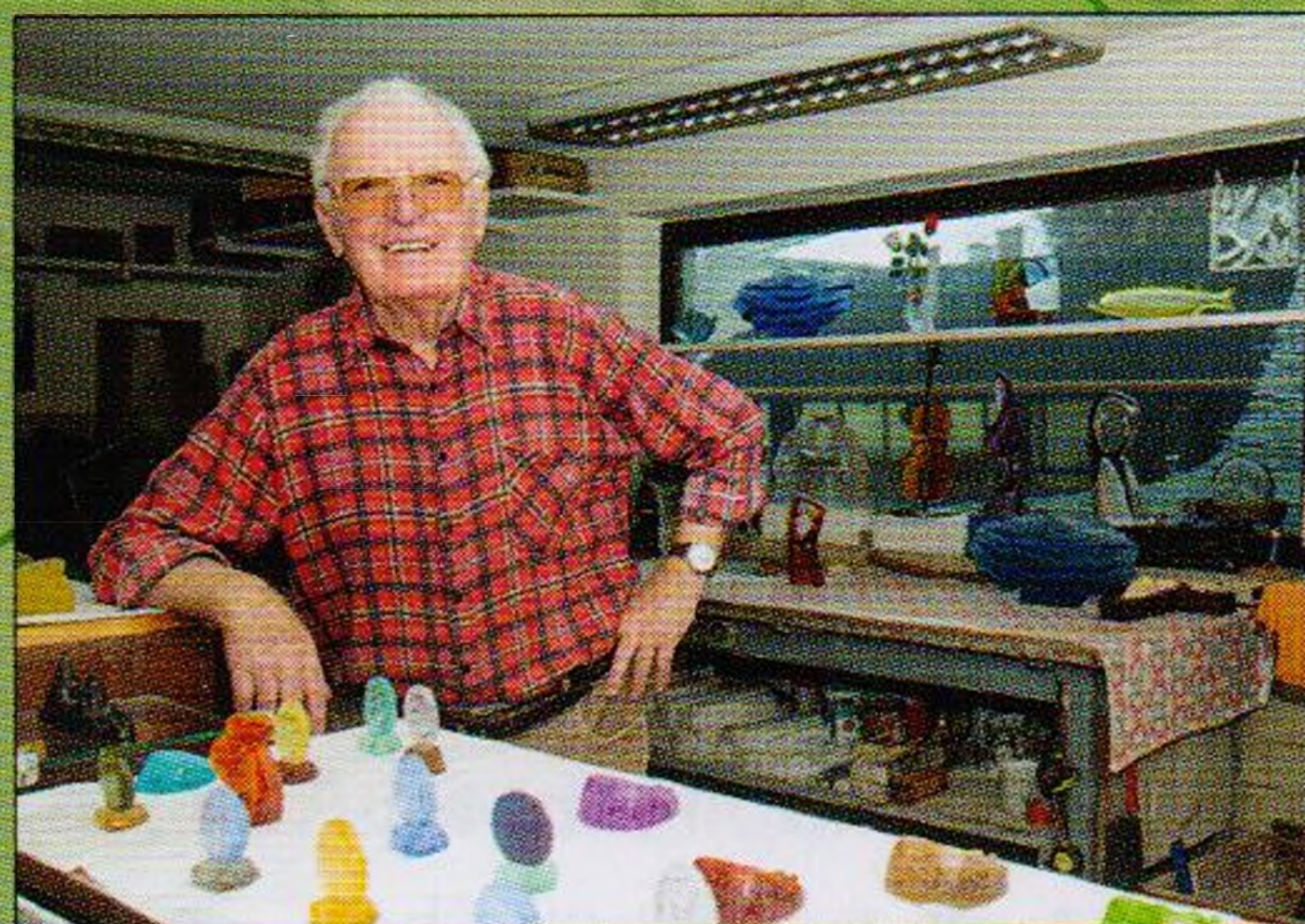
39 Vlakem kolem Jizerek Česko-polský výlet s mnoha zastávkami potěší turisty všech generací



32 Procházka nivou Štolpichu ■ Malebné údolí meandrujícího potoka pod severními svahy Jizerských hor zve k návštěvě



36 Werner Krause Horolezce a spoluzakladatele turistického pochodu Po stopách Železné koruny navštívil Pavel Vinklát



Kamila Antošová

46 Je to dobrý, je po válce! Světznámý sklář Jiří Ryba vzpomíná na své dětství v poválečné Staré Pace

25 Jaroměřsko 7 Kamenný kříž ve Střeziměřicích má na sobě petroglify samostřílu

12 Podkrkonošský Norák Příběh Podkrkonošanů nuceně nasazených na dalekém severu

44 Na prahu českého krajinářství ■ Představení unikátního grafického cyklu 24 pohledů na Krkonoše z konce 18. století



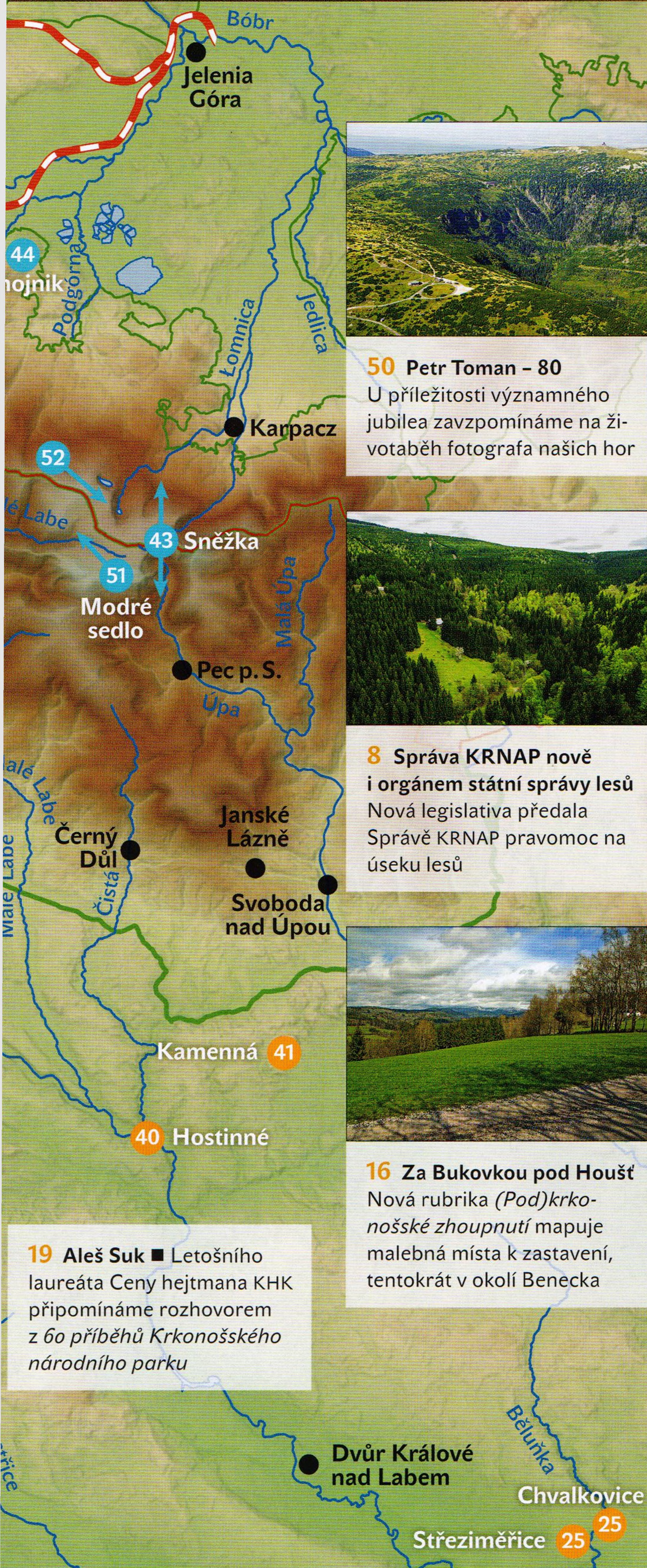
Oprava z minulého čísla

Drobnou opravou musíme upřesnit popis středové fotografie z minulého čísla 4/2024. Pozorný čtenář pan Dalimil Keršlágér nás upozornil na to, že na panoramatu Krkonoš od Jičina není onen zalesněný vrch skoro uprostřed snímku Kumburk ale Bradlec (542 m n. m.). Měl jsem také pochybnosti, ale dal jsem na komentář autorky snímku paní Pavly Bičíkové. Ta se za omyl omlouvá a pro upřesnění přidává snímek, na kterém jsou oba hradní vrchy. Splete se každý, dobře to známe všichni.

Jiří Dvořák

Bradlec

Kumburk



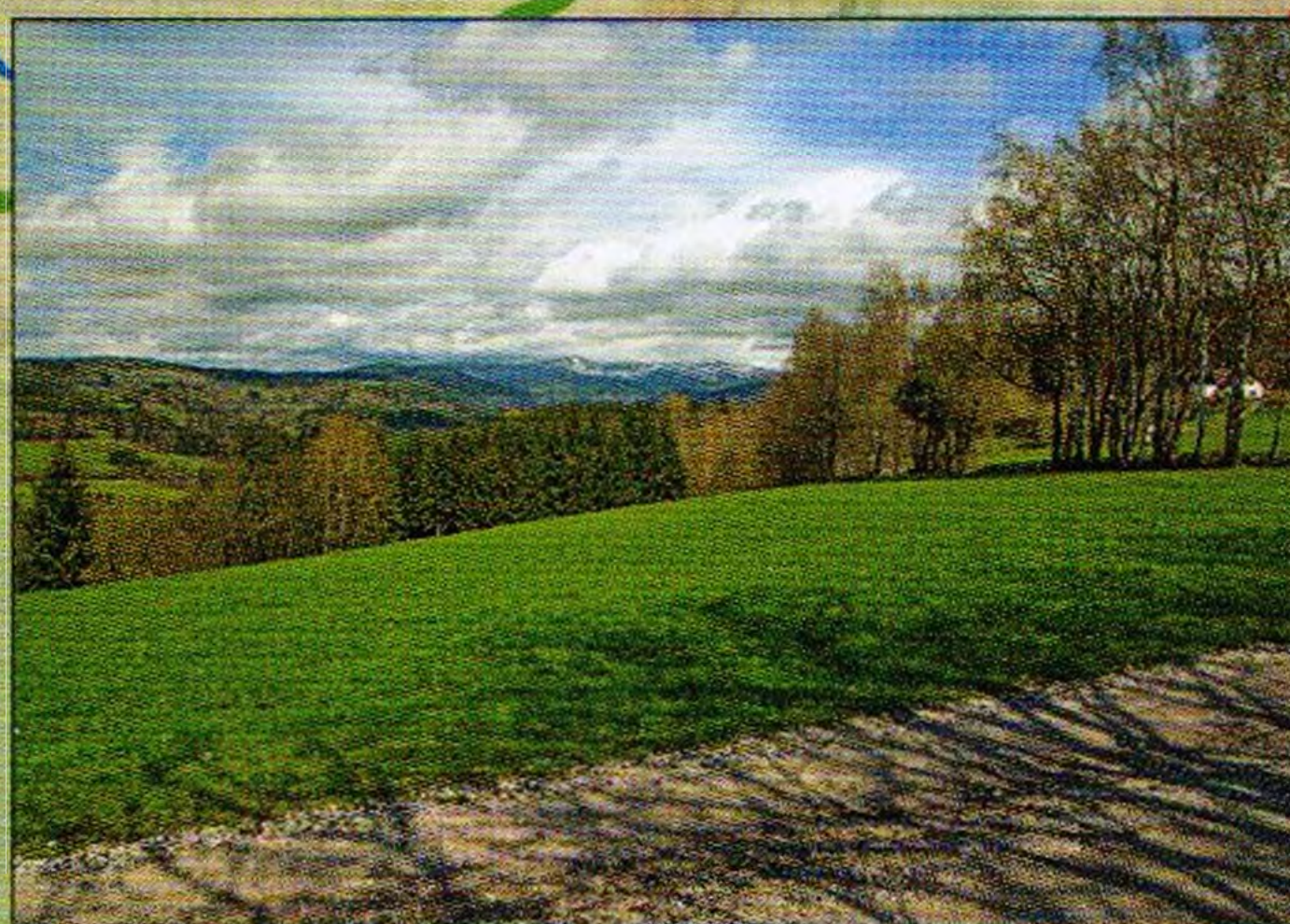
50 Petr Toman - 80

U příležitosti významného jubilea zavzpomínáme na životaběh fotografa našich hor



8 Správa KRNAP nově i orgánem státní správy lesů

Nová legislativa předala Správě KRNAP pravomoc na úseku lesů



16 Za Bukovkou pod Houšť

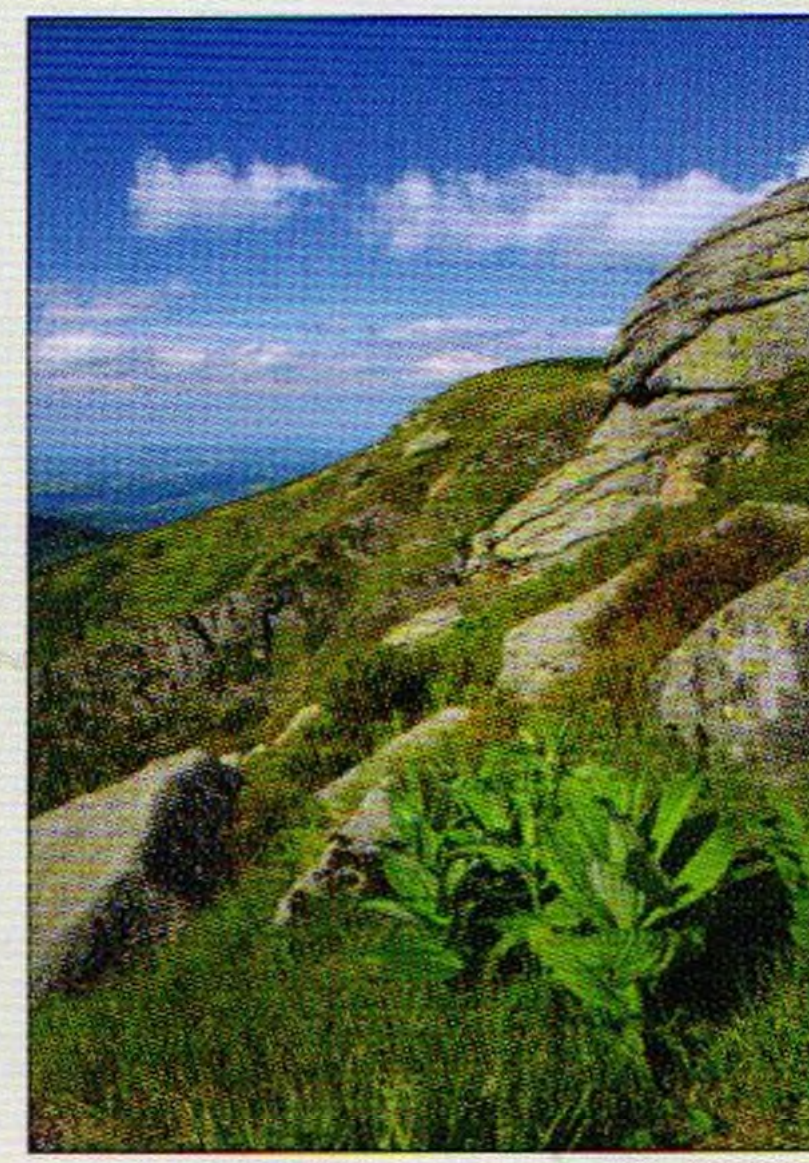
Nová rubrika (*Pod*)krkonošské zhoupnutí mapuje malebná místa k zastavení, tentokrát v okolí Benecka

19 Aleš Suk

Letošního laureáta Ceny hejtmana KHK připomínáme rozhovorem z 60 příběhů Krkonošského národního parku

foto z obálky

1 Kotel od Harrachových kamenů

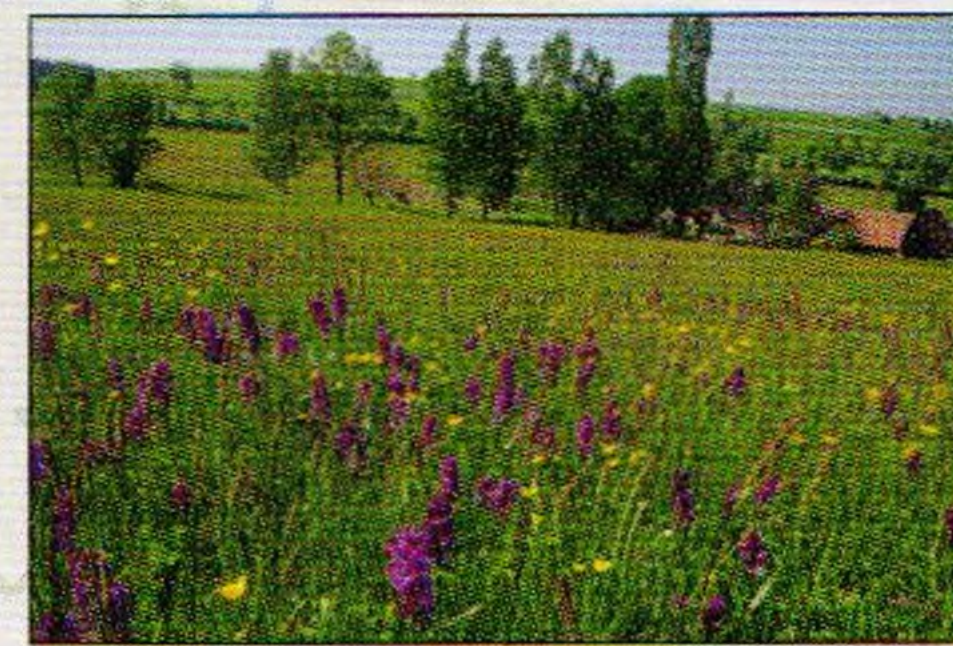


Nic moc s tím nenaděláme. Podobně často jako Sněžka se na našich obálkách objevuje i Kotel (pro staromilce Kokrháč). Už jsme si v redakci říkali, jestli na tyhle kopce nedat obrazové embargo, ale ono to nejde. Prostě to jsou krajinné dominanty, symboly Krkonoš, a tak se sluší je také ukazovat. Proto se na květnové titulce objevuje snímek **Karla Hníka** s Kotlem, který ale není jediným a hlavním námětem. Výrazné je popředí se žulovými bloky úpatní haldy

Harrachových kamenů a skalní hradbou samotnou. V pozadí pak vidíme Kotelní jámy včetně horní části Kotelského hřebínku; zcela vlevo pod Kotlem je ještě kousek Vlčího hřebene a v dále krajina západního Podkrkonoší a Českého ráje. Zcela vpředu je pak skupina statných, dosud nekvetoucích, bylin. Je to kýchavice bílá Lobelova (*Veratrum album subsp. lobelianum*), rostlina fotografy značně oblíbená pro dekorativnost jejích listů.

datum pořízení: 25. května 2018

technická data: kamera Nikon D5300, obj. AF-S Nikkor 3,5-5,6/18-105 mm DX G ED VR, ohnisková vzdálenost 21 mm (ekv. kinofilm 31,5 mm), čas 1/40 s, clona 22, citlivost ISO 320



26 Prstnatce májové ve Víchové-Koutě

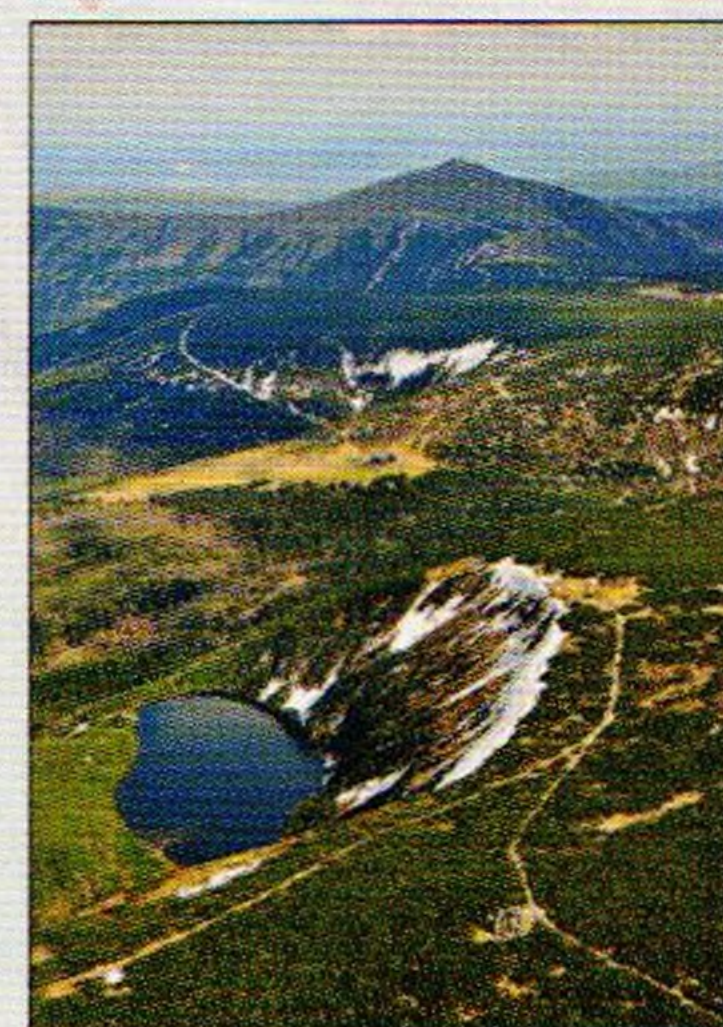
Také na druhém popísaném snímku si mohou přihrát svoji botanickou polívčičku. Pravidelní čtenáři K+JH asi již pochopili, že v případě autora těchto řádků (a zároveň i středové fotografie) **Jiřího Dvořáka** se za maskou písíciho redaktora skrývá duše přírodovědce-botanika.

Jaro loňského roku bylo mnohem obyčejnější, než to bláznivé 2024. Jeho chladný nástup (ale bez té letošní nešťastné subtropické přede hry) začátek kvetení dokonce trochu oddálil, což ale neškodilo. Hlavním hrdinou snímku je jedna z našich nejhojnějších vstavačovitých rostlin – prstnatec májový (*Dactylorhiza majalis*).

Ne, že by jím byl zaplevelen každý luční porost – vyžaduje hodně vlhké louky, prameniště a slatiniště – ale stále ještě je dost míst, kde se s touto nápadnou orchidejí setkáte. Většinou jde o desítky, někdy stovky rostlin; na nejbohatších lokalitách ale mohou – ne každý rok stejně – vykvést až tisíce rostlin. Prstnatce májové dosud rostou, díky vhodné péči o louky, i na několika místech v okolí Víchové nad Jizerou. Tady jsme v místní části Kout (domácí řečnou na Koutě), oblý kopec vlevo je Chmelnice.

datum pořízení: 25. května 2023

technická data: kamera Pentax K-1, obj. HD Pentax-D FA 28-105 mm f/3,5-5,6 ED DC WR, ohnisková vzdálenost 28 mm, čas 1/100 s, clona 22, citlivost ISO 400



52 Velký rybník se Sněžkou

Tak trochu obdoba snímku z této stránky v letošním lednovém čísle, ale z ptačí perspektivy a jen s posledními zbytky sněhu. Jistě jste si všimli, že obrázek **Petra Tomana** navazuje na předchozí dvoustranu, věnovanou autorovým osmdesátinám.

Popis krajiny se do značné míry shoduje s tím lednovým: nejvýraznější je poledňové jezero Velký rybník a jeho kar, za ním enkláva s boudou Strzecha Akademicka, v pozadí Sněžka. Co přibýlo, je zcela vpředu skalní věž – tor Polední kámen/Slonecznik, vpravo uprostřed kus karu Malého rybníka a před Sněžkou krátká rozsocha Kopy (s horní stanicí lanovky z Karpacče). Ze vzduchu je nezvykle nápadný je také Obří hřeben, vybíhající od Sněžky vlevo.

datum pořízení: 13. května 2009

technická data: kamera Nikon D300, obj. AF-S Nikkor 3,5-5,6/16-85 mm DX G ED VR, ohnisko 38 mm (ekv. kinofilm 57 mm), čas 1/640 s, clona 8, ISO 200

Jiří Dvořák