



Linda Nedbalová

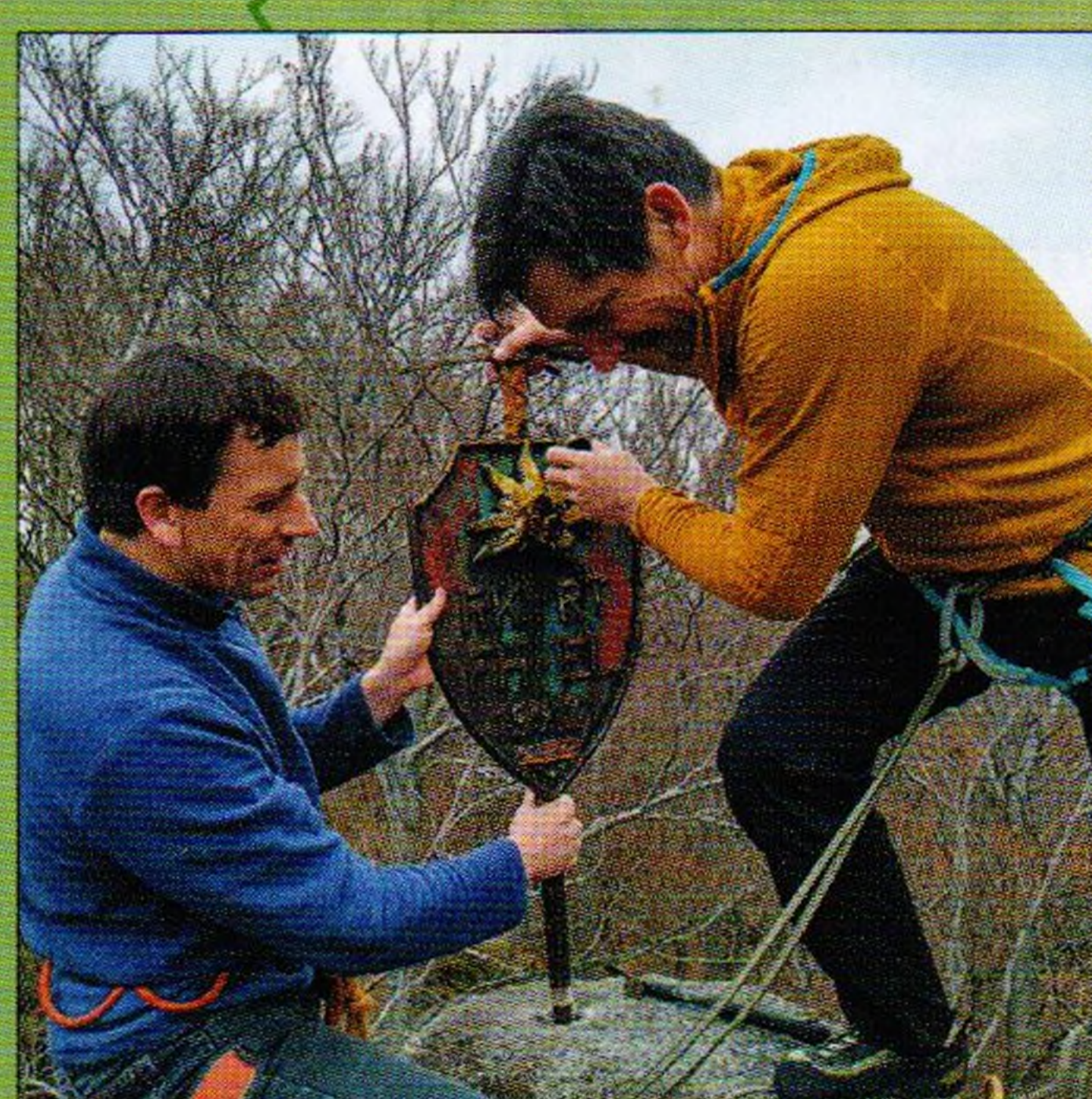
10 Záhada červeného sněhu vyřešena ■ Původce červeného zbarvení sněhu byl až donedávna zahalen rouškou tajemství, dnes už má vlastní vědecké označení

32 ??? nad logem Jizerskohorské bučiny
Jak přišly Jizerskohorské bučiny k svému novému logu a co k tomu říkají odborníci



archiv HS Jizerské hory

14 Nové zázemí jizerskohorských záchranářů
Představení nové služebny v Lázních Libverdě specializované na pomoc zraněným v nových sportovních odvětvích



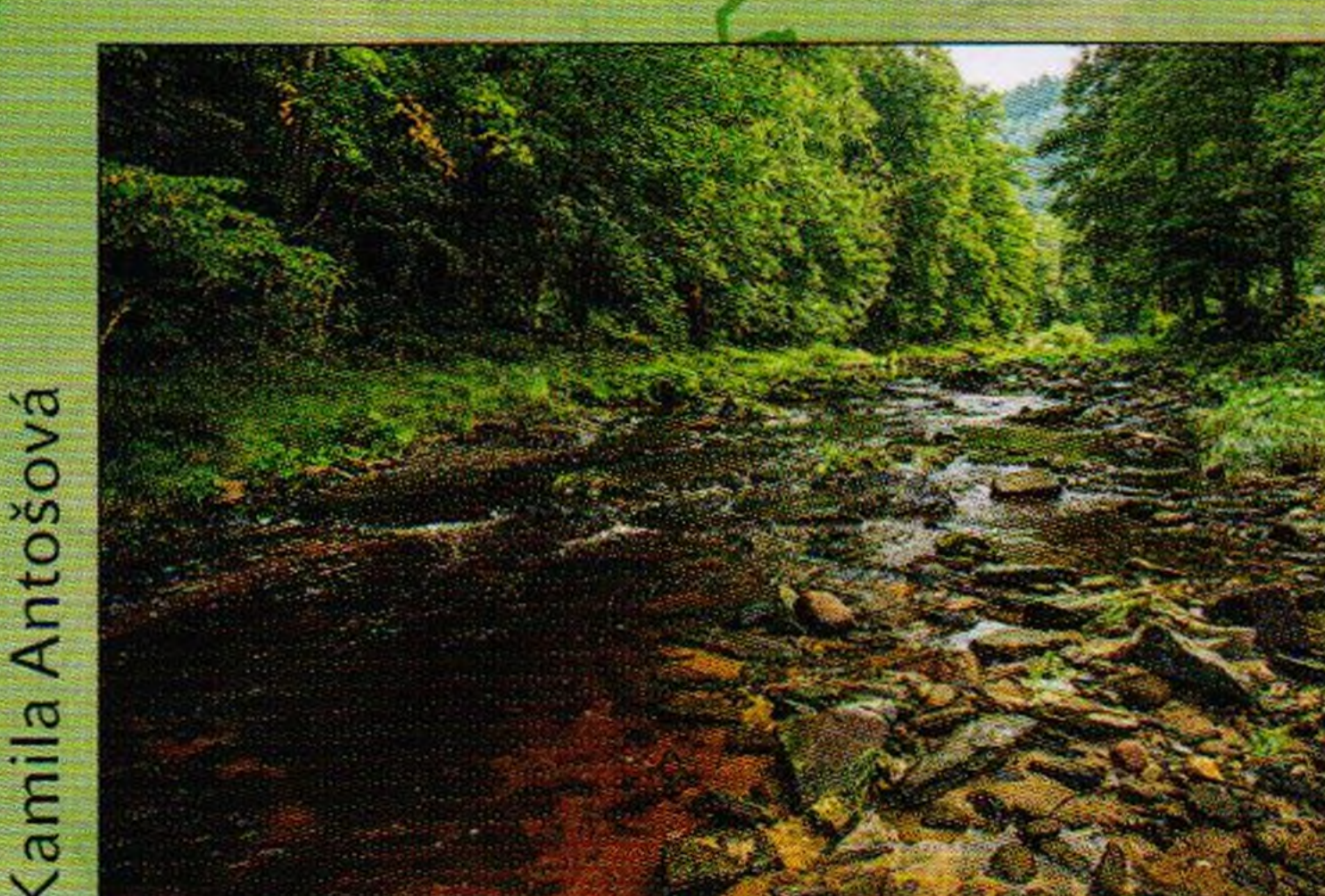
Jiří Hušek

38 Cepín s erbem na skále Zvon ■ Příběh vzniku a obnovy upomínky na prvovýstup nejobtížnější cestou Jizerských hor



archiv Petra Kurtřna

36 100 let od postavení chaty na Muchově
Vyhořela v roce 1937 a nebyla obnovena, ačkoli byla významnou stavbou KČT



Kamila Antoňová

44 Nejkrásnější mezi všemi
Pro někoho obyčejná, jinému srdeční Jizera otevírá první ze tří dílů říční epopeje

18 Zdeňka Flousková
V rozhovoru s emeritní šéfredaktorkou našeho magazínu vzpomínáme na ornitologa a kolegu Jiřího Flouska



Marie Bašťová

8 Rok 2024 – rok samotářských včel ■ Některé vypadají bizarně, jiné byste zaměnili za včelu medonosnou, žijí ale trochu jiným životem, jak napovídá jejich označení



Jana Seifertová

16 Malovanou cestou k Břízce ■ Okruh z Víchové zve na daleké výhledy a Kavánovy obrazy

22 Červen – v záplavě

květů ■ V podhůří už bují léto, na horách se odehrává boom kvetení doprovázený třepotáním motýlích křídel

50 Marek Szyryk

Krkonošská tvorba autora černobílých fotografií je svázána se soutěží Bienále horské fotografie

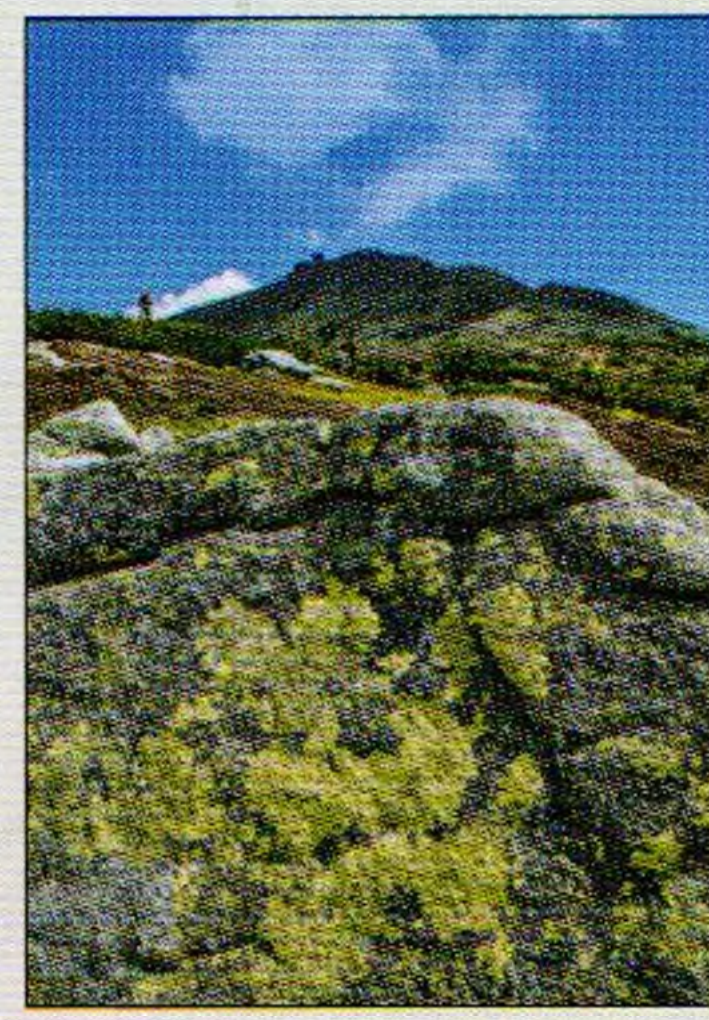
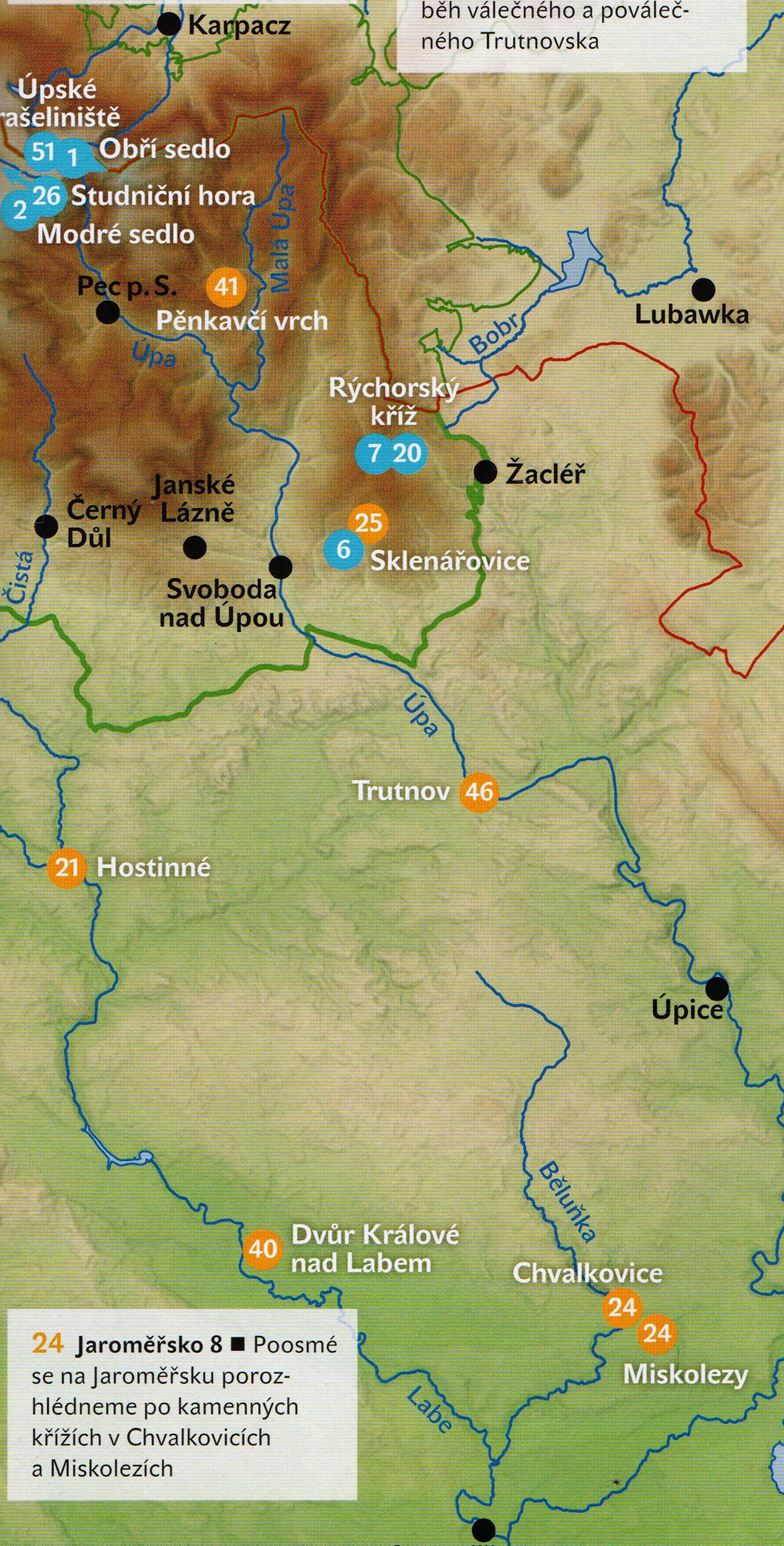
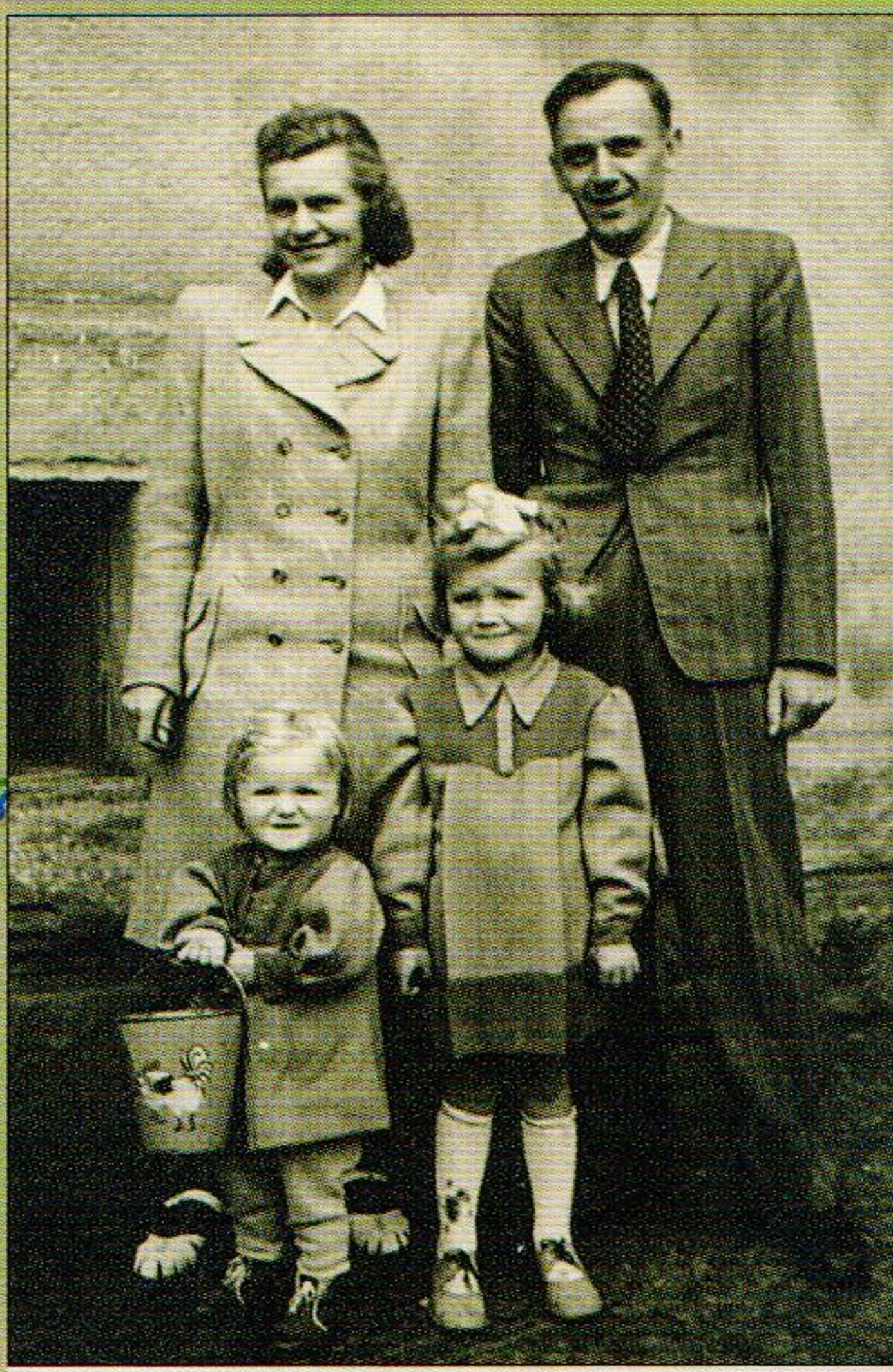
42 Pokus o topografický popis Krkonoš

■ Liščí a Černou horou opustil Franz Fuß krkonošské vrcholky a zaměřil se na vodstvo

46 Život někdy není fér

Marlena Večeřová-Volšíková, rozená Kneifel, vypráví příběh válečného a poválečného Trutnovska

archiv Marleny Večeřové



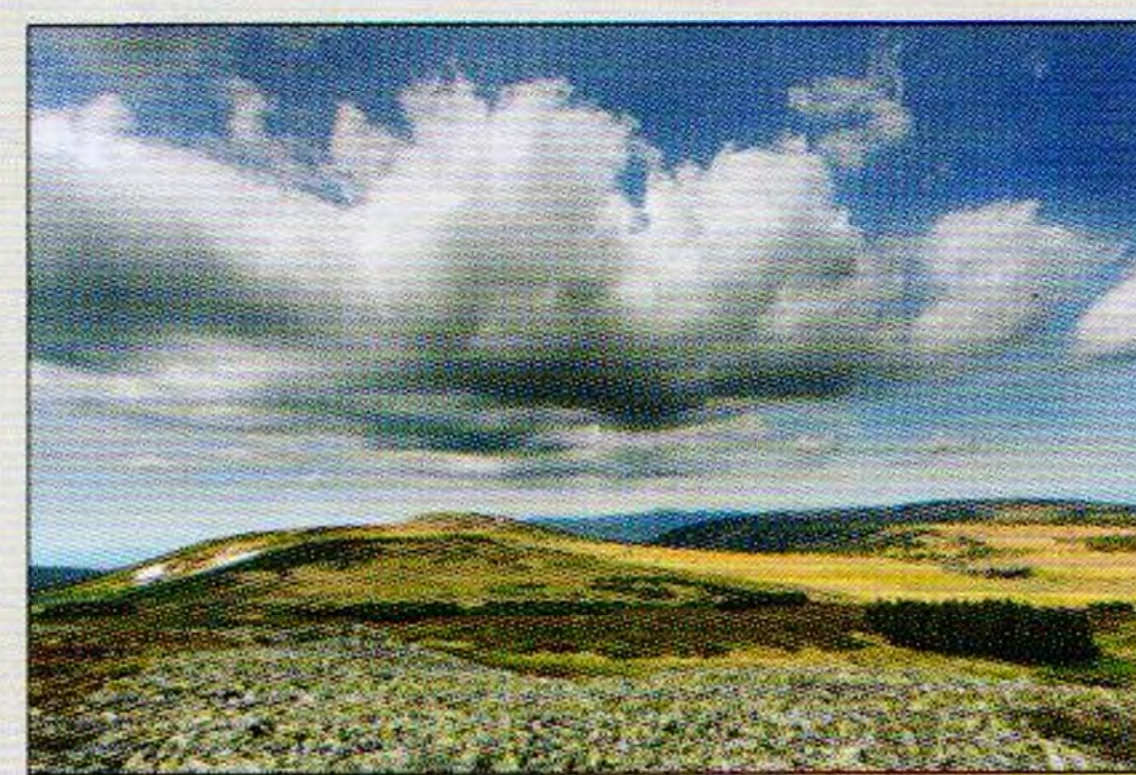
1 Žula pod Sněžkou ■ Nic moc s tím naděláme. Zase Sněžka. Když ony se ty dominanty dobře fotí a navíc jsou publikem žádané. Proto se na červnové titulce objevuje snímek **Ctibora Košťála** se Sněžkou, který ale není jediným a hlavním námětem. Výrazné je popředí se žulovým blokem na západním úpatí hory na Větrném hřebeni. V pozadí pak vidíme jehlan Sněžky včetně Cik-cak cesty a „létajících talířů“

na vrcholu. Že pečlivým pravidelným čtenářům ten text může připadat nějak povědomý? Mají pravdu, jen se podívejte na tento sloupek v minulém čísle, kde byl na titulní straně Kotel. Ano, ty dvě hory mají mnoho podobného – stačí jen zaměnit pár slovíček...

Dokonce jsou si velmi podobné i po geologické stránce: hlavní hornina, tvořící tyto hory, je svor „zpestřený“ polohami erlanu a kvarcitu. Zajímavé je, že polští geologové tuto horninu označují jinak – jako hornfels, kontaktní rohovec. Žula se u Sněžky vyskytuje jenom na jejím západním úpatí, u Kotle tvoří větší část horninového podkladu Velké Kotelní jámy a severní úbočí hory.

datum pořízení: 2. června 2022

technická data: kamera Nikon D750, obj. Nikon G ED AF-S 24-70 mm/2,8, ohnisko 24 mm, čas 1/250 s, clona 13, ISO 100



26 Horská oblačnost

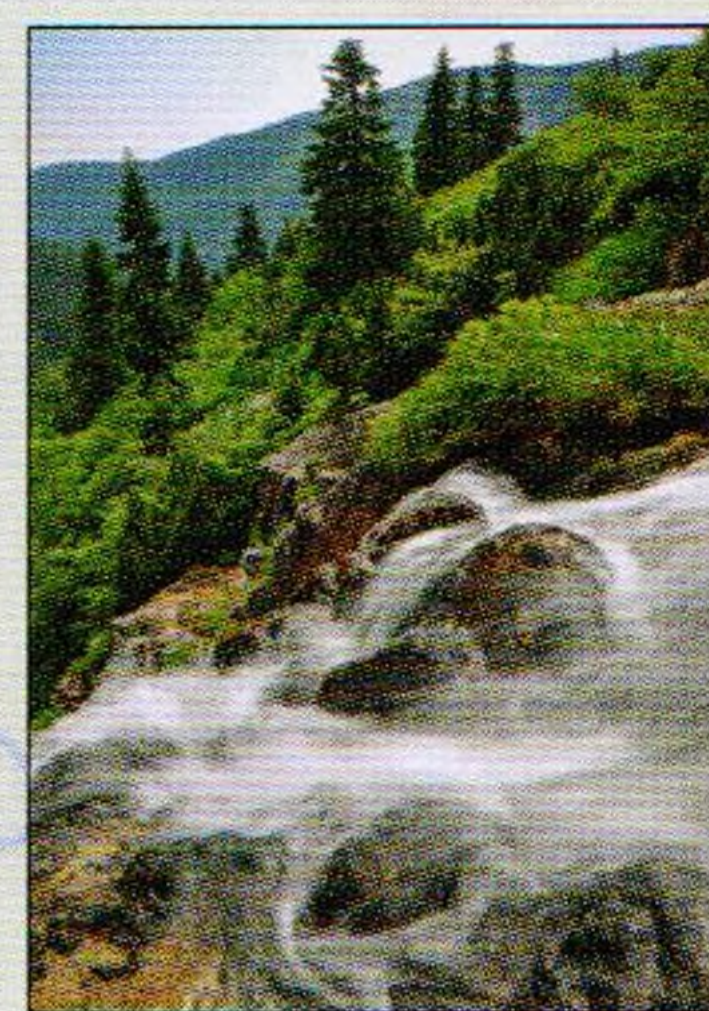
■ Krásné mraky nad krkonošskou tundrou. Tuhle situaci dobře znají klasičtí turisté (ne ti jednodenní vybíhači či vyjížděči vrcholu Sněžky), přírodovědci bádající ve zdejší arкто-alpínské tundře a hlavně fotografové hor

(v tomto případě královéhradecký **Jindřich Hradil**). Na obou stranách krkonošského dvouhřbetí je obloha skoro bez mráčku, ale nad hřebeny se pořád něco převaluje. Člověk z nížin by čekal, že ten mrak vítr za chvíli odfoukne, ale většinou tomu tak není: teplejší vzduch přivátý z podhůří se při stoupání nad horské hřbety ochlazuje, vodní pára kondenzuje do kapének vytvářejících mraky, které se ale za hradbou hor zase rozpouštějí. Většinou se z nich nic nespustí, ale fotografie dokážou potrápít dlouhým čekáním na okno pro slunce, pokud potřebují mít popředí osvětlené.

Snímek je pořízen na Českém hřbetu, pohled míří ze Studniční hory k Luční. Vpravo se táhne Čertovo návrší (také zacloněné orografickou oblačností, jak se jev v meteorologii jmenuje), uprostřed vzadu západní Krkonoše (zprava Dívčí a Mužské kameny, Smělec, Vysoké kolo, etchplén Labské a Pančavské louky a vlevo Kotel s Krkonošem); zcela vlevo pak je kousíček Pláně (či Stohu).

datum pořízení: 15. června 2021;

technická data: kamera Nikon Z7, obj. AF-S Nikkor 14-24 mm /2,8 G ED, ohnisková vzdálenost 14 mm, čas 1/100 s, clona 16, citlivost ISO 160



52 Nad Labským dolem

■ Poslední snímek vydání stačí okomentovat stručně. **Zbyněk Šanc**, jehož doménou jsou tichá rána na Trutnovsku, na něm zachytil horní část Labského vodopádu. Zvýraznění vodních proudů a proudečků je dáno delším expozičním časem záběru, kdy se rozmáznou vzduchové bublinky obsažené ve vodě a místo čiré kapaliny pak potokem teče smetana. Kromě Labské rokle vidíme v pozadí hřbet Krkonoše; horní část Harrachovy jámy zrovna zakrývají tři vzrostlé smrky.

datum pořízení: 20. června 2019

technická data: kamera Nikon D90, obj. Nikkor AF-S 16-85 mm/3,5-5,6 G ED VR, ohnisko 18 mm (eqv. 27 mm kinofilm), čas 1/6 s, clona 22, ISO 200

24 Jaroměřsko 8

■ Poosmé se na Jaroměřsku porozhlédneme po kamenných křížích v Chvalkovicích a Miskolezích