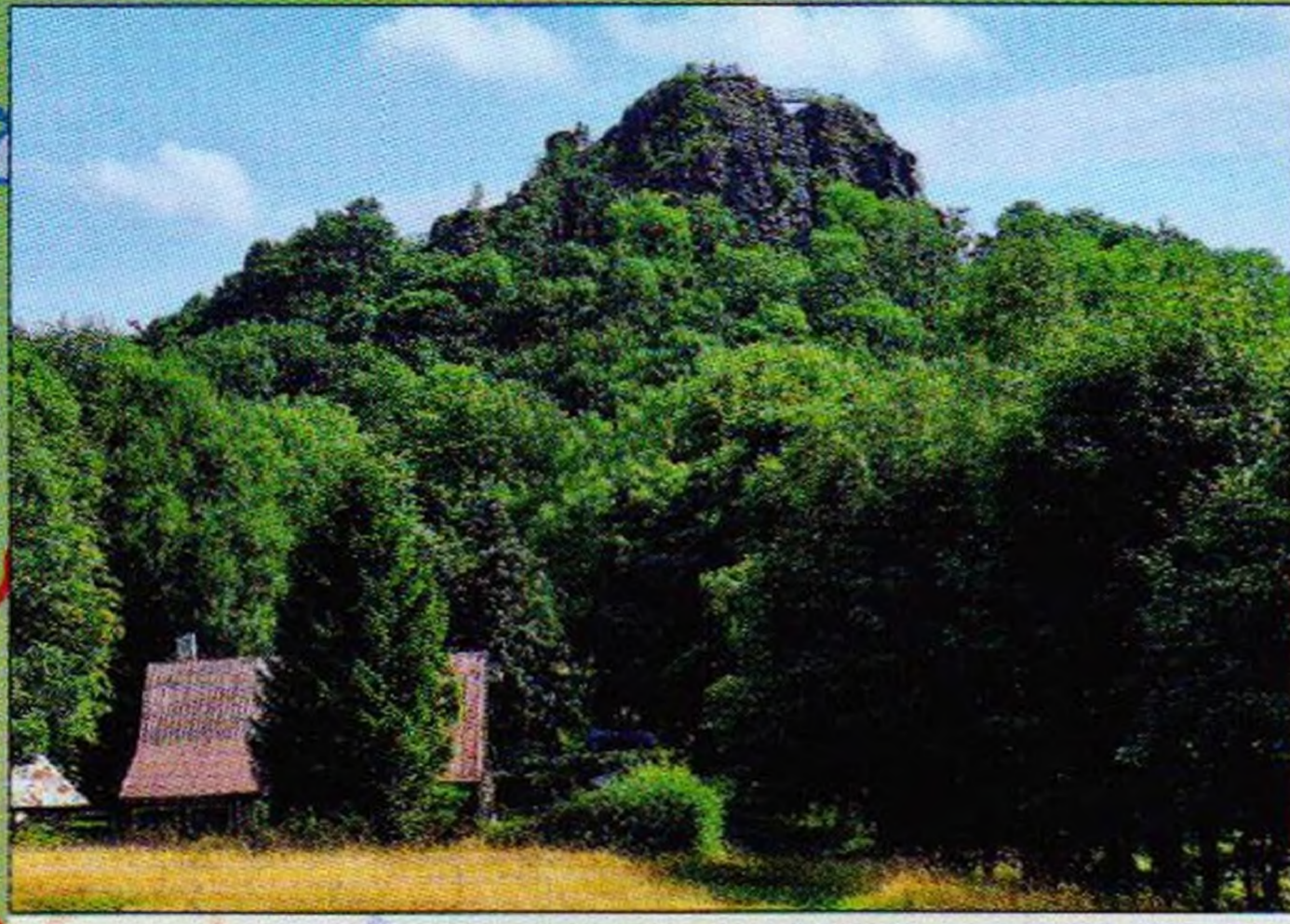


z obsahu 9/2024



Jan Vřítek

37 Lužické hrbce a stožce
Vyvřelé horniny vytvářejí charakteristickou podobu Lužických hor



archiv trampských osad

32 Svoboda, romantika, kamarádství... ■ Seriál o trampingu v Jizerských horách začíná vzpomínkami na první polovinu 20. století



Lubor Lacin

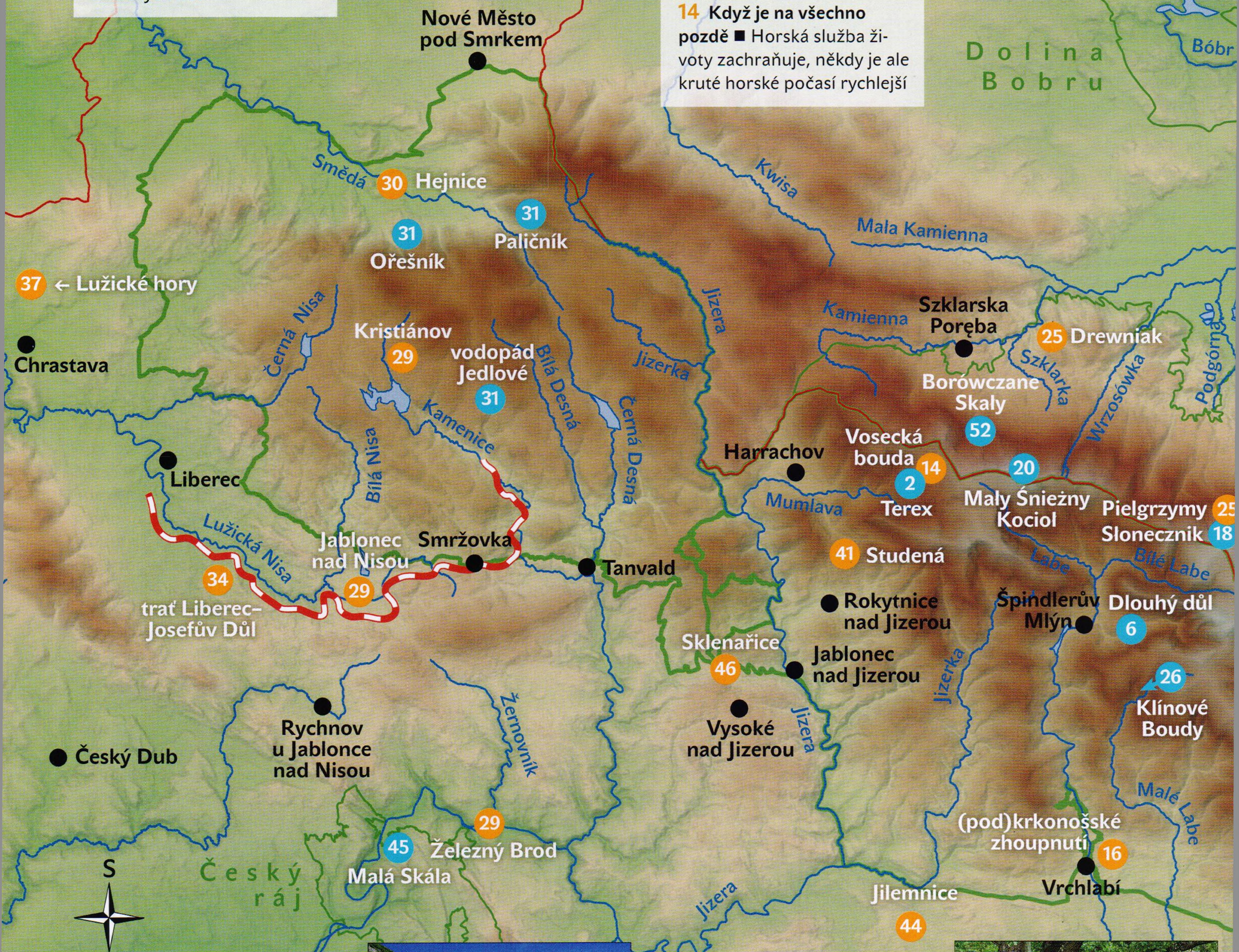
36 Lubomierz ■ Skrytá perla Dolního Slezska jako zajímavý tip pro výlet do Polska

36 Lubomierz

22 Září - ve víru barev
O přírodních barvivech i jelení říji se dozvíme v rubrice *Stránky z kalendáře*

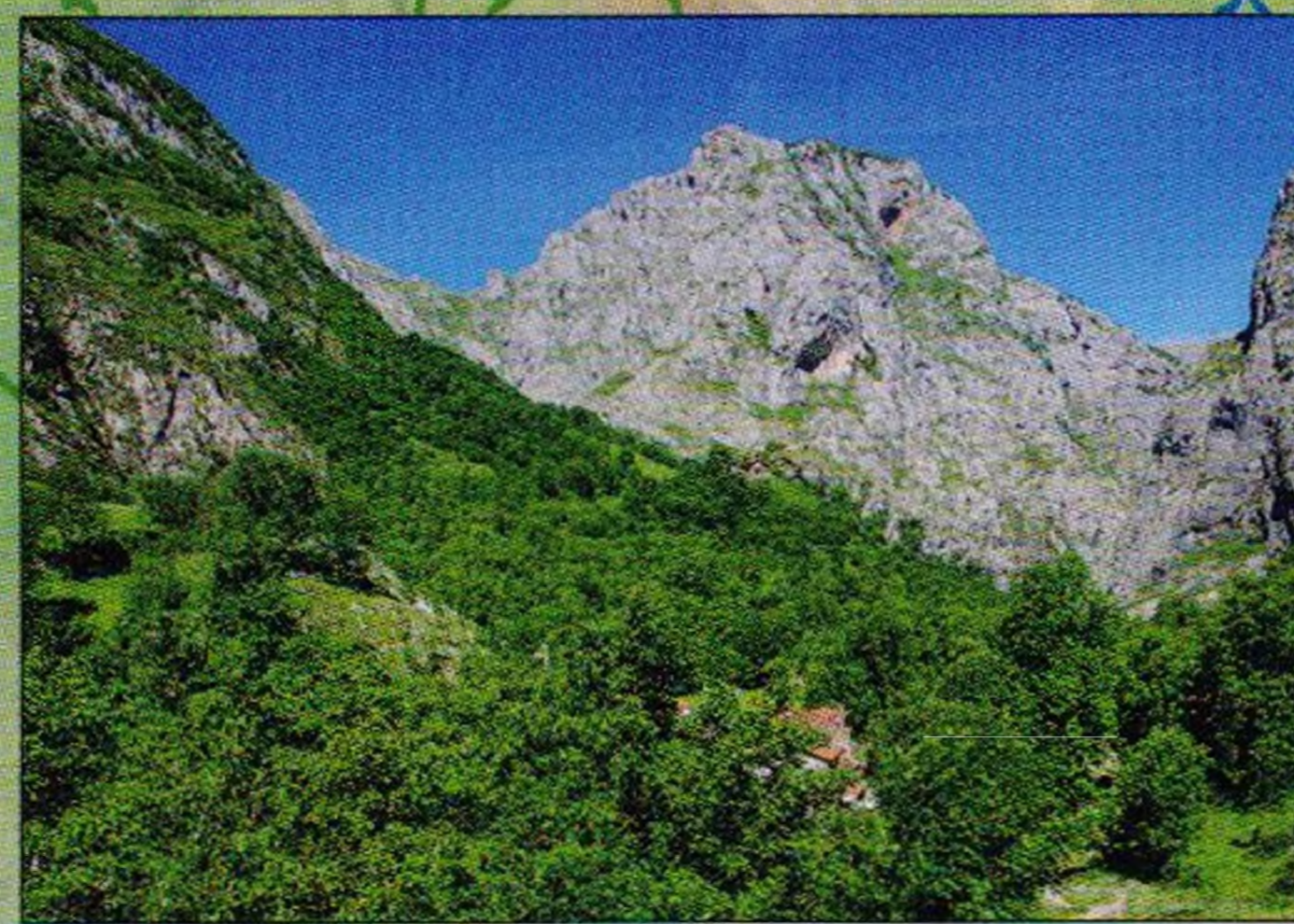
14 Když je na všechno pozdě ■ Horská služba životy zachraňuje, někdy je ale kruté horské počasí rychlejší

Dolina Bobru



archiv Filmového studia Barrandov

34 Jubileum železnice do Smržovky a Josefodolu
Příběh železniční dráhy, kterou proslavil kultovní železničářský film *Kalamita*



Robin Böhmiš

42 Za vůní lip a černého bezu ■ Zpráva z výměny dobré praxe mezi Správou KRNP a národním parkem Picos de Europa ve Španělsku



archiv Jaroslavy Kašákové

46 Museli jsme to živobytí uhájit ■ Rozhovor s pamětnicí tvrdé zemědělské dřiny, okořeněný autentickým krkonošským nářečím



Jana Seifertová

16 Na dohled od památných stromů ■ Okolo houpačky pod Jankovým kopcem vede vycházková cesta z Vrchlábí, lemovaná krásnými stromovými solitéry



Jan Vitek



Andrzej Raj

12 Krajinou podkrkonošského toku Bobru

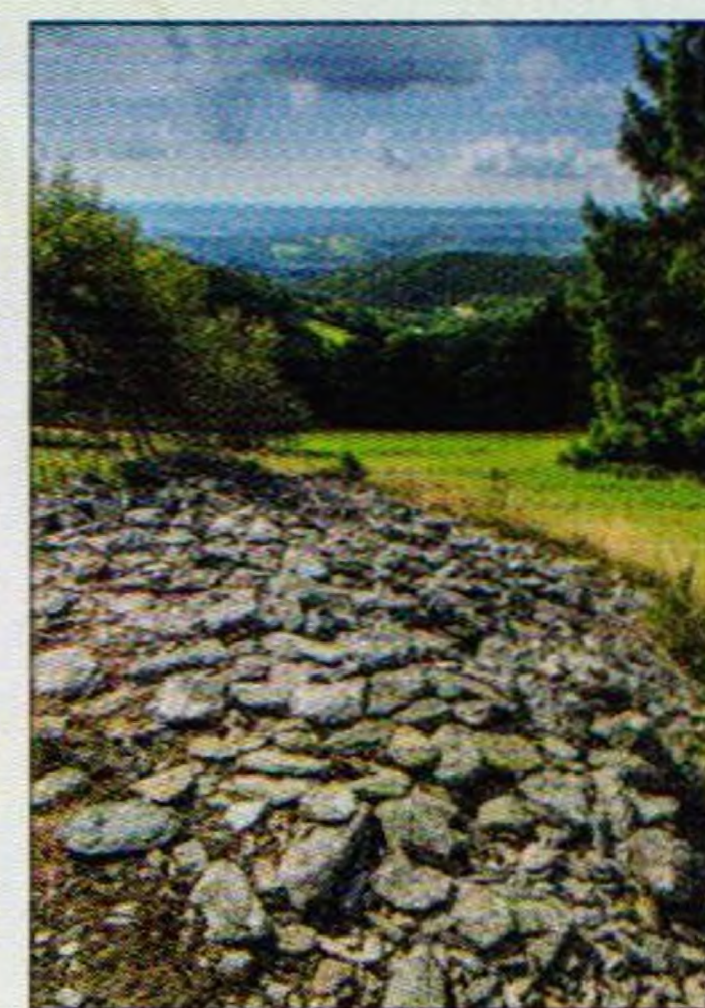
O dlouhé cestě řeky Bobru, která pramení na Žacléřsku a postupně se stává jedním z největších toků v jihozápadní části Polska

18 Andrzej Raj - Barbara Wieniawska-Raj

Dvojrozhovor s nejdéle sloužícím ředitelem NP v Polsku a jeho ženou, redaktorkou polského časopisu Karkonosze

8 Čtyři století výstavby na Sněžce

Historie vzniků a zániků jednotlivých budov na Sněžce, které se na jejím vrcholu objevují již od roku 1681



1 Ze Sklenářovic ■ Jedním z příkladů minulé činnosti lidí v krajině jsou hromady kamení – kamenné snosy, v odborné geomorfologické terminologii agrární haldy, kupy a valy. Jde o navršené hromady kamenů, sesbíraných celými generacemi horských hospodářů z luk a polí. Protože kdo by si chtěl pořádko o kamení tupit kosa a pluhy? Tyto snosy jsou mnohdy napůl nebo zcela zarostlé vegetací (zvláště tam, kde rolníci sbírali drobné úlomky hornin), na našem snímku ale máme hromadu z volně ložených fylitových kamenů, převážně „placáků“. Staré snosy mohou být někdy nově odkryté pobytlem hovězího dobytka na okolních pastvinách nebo využitím jako malého kamenolomu, třeba pro místní opravu cesty.

Naše kolegyně **Kamila Antošová** si kamenný snos zvolila pro popředí snímku, který pořídila v horní části Sklenářovického údolí na jižních svazích Rýchor. Tady, na místě téměř zcela zaniklé vsi Sklenářovic/Glasendorfu, jsou agrární tvary reliéfu jedněmi s hmatatelných dokladů staleté přítomnosti člověka v tomto koutu Krkonoš. Pohled je orientovaný přibližně k jihu, jediná zřetelná zástavba patří městysovi Mladé Buky, za nimi Pekelský vrch; kopce krkonošského podhůří se už značně slévají a jejich identifikace by dala hodně zabrat...

datum pořízení: 1. září 2022

technická data: kamera Canon EOS 5D Mark III, obj. Canon EF 4/24-105 mm L IS USM, ohnisková vzdál. 24 mm, čas 1/160 s, clona 11, citlivost ISO 320

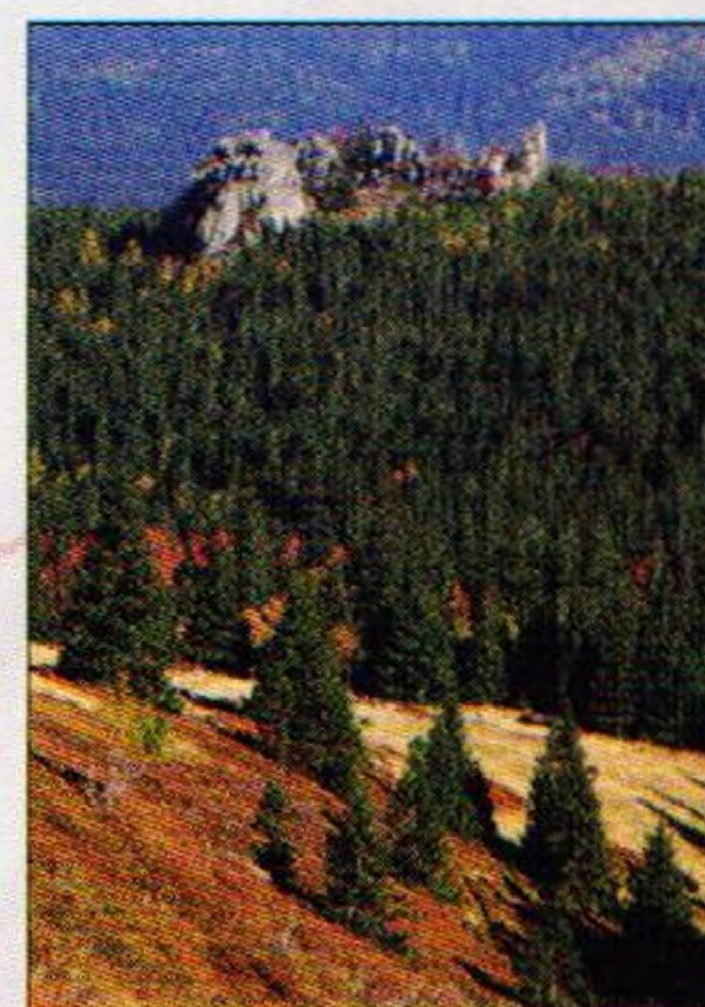


26 Nad Klínovým dolem

Také středový obrázek zářijového vydání Krkonoš - Jizerských hor pochází z fotoarchivu **Kamilly Antošové**. Je ze středních Krkonoš, fotografka stála v dolní části luční enklávy Klínové Boudy, hlavním námětem je sousední malá enkláva Klášterka a vlevo od ní se vinoucí údolí Klínový důl. Na enklávě dnes stojí dvě boudy – stejnojmenná Klášterka a stromy téměř zakrytá Zvonička (vykukuje jen kousek zelené střechy). Zalesněný hřbet v pozadí je hřbítek klesající od Krásné pláně a Herlíkovický Žalý, vzadu se halí do podešťových mraků známější Přední Žalý. Krásná zádumčivá nálada.

datum pořízení: 16. září 2017

technická data: kamera Panasonic Lumix DMC-FZ1000, obj. DC Vario-Elmarit EF 2,8-4/9,1-146 mm ASPH., ohnisková vzdál. 29,6 mm (přepočteno na kinofilm 80 mm), čas 1/125 s, clona 7,1, citlivost ISO 125

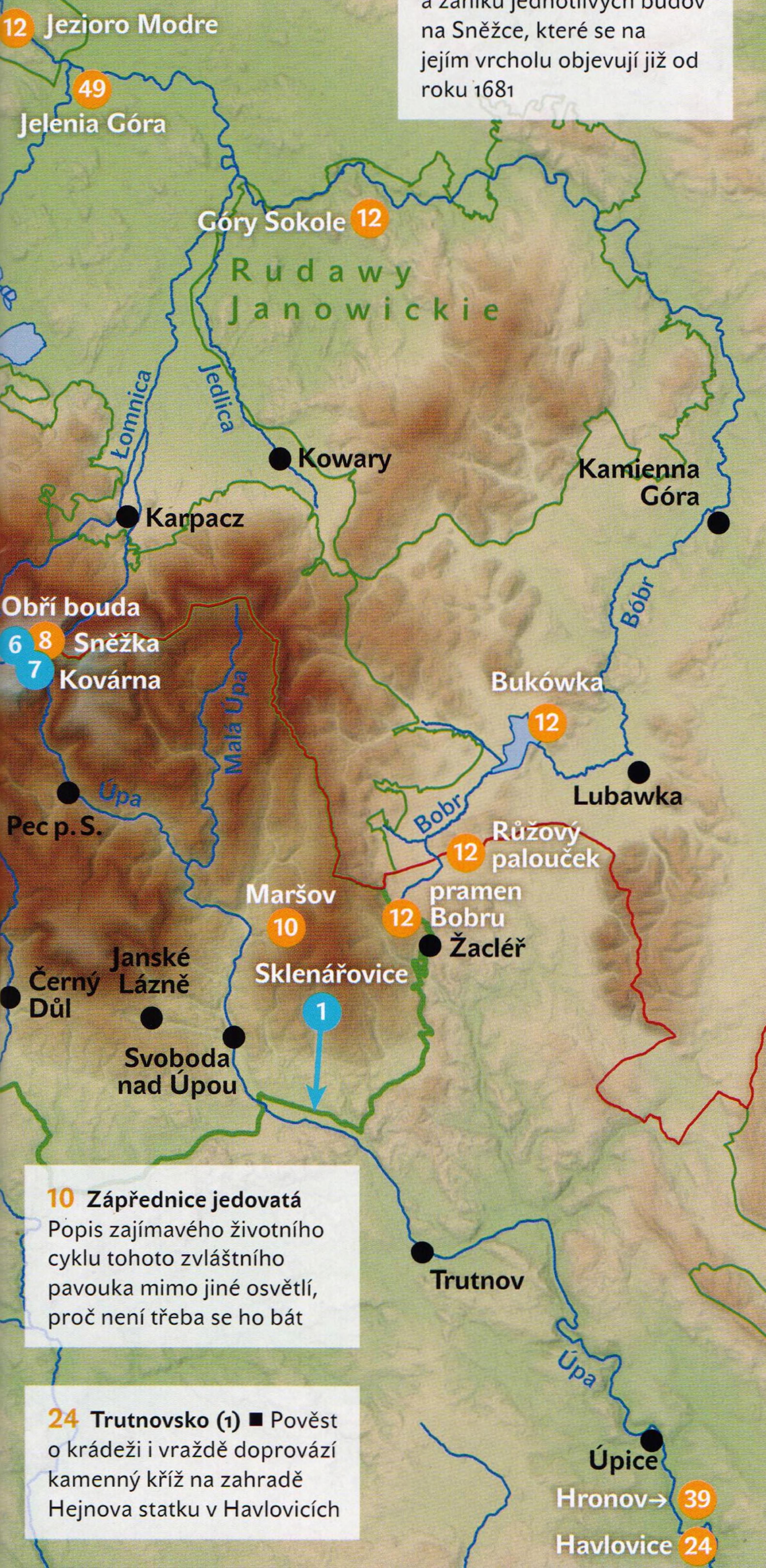


52 Borówczane Skaly

Podzimním obrázkem z polských Krkonoš na zadní straně obálky ilustrujeme i dva články z tohoto čísla: úvodník, ve kterém připomínáme 65. výročí vyhlášení polského Krkonošského národního parku, a také rozhovor s ředitelem KPN a jeho manželkou. Autor snímku **Andrzej Raj** totiž není jen výborným fotografem-krajinářem, ale zároveň i oním ředitelem. Nebo vlastně spíš naopak?! Snímek plný barev podzimu pořídil při sestupu od Sněžných jam ke Staré Slezské boudě (dnes bouda Pod Łabskim Szczytem), nejnápadnějším objektem je skalní skupina Borówczane Skaly. Český by to bylo Brusnicové skály, název v češtině se ale neuvádí, protože místo není vyhledávaným turistickým cílem. A nachází se už i těsně mimo Karkonoský Park Narodowy. Což ale žulovým skalám neubírá na hodnotě ani kouzlu, spíš naopak.

datum pořízení: 11. října 2015

technická data: kamera Canon EOS 5D Mark II, obj. Canon EF 4/70-200 mm L USM, ohnisková vzdál. 200 mm, čas 1/160 s, clona 18, citlivost ISO 250



10 Zápřednice jedovatá

Popis zajímavého životního cyklu tohoto zvláštního pavouka mimo jiné osvětlí, proč není třeba se ho bát

24 Trutnovsko (1)

Pověst o krádeži i vraždě doprovází kamenný kříž na zahradě Hejnova statku v Havlovicích