

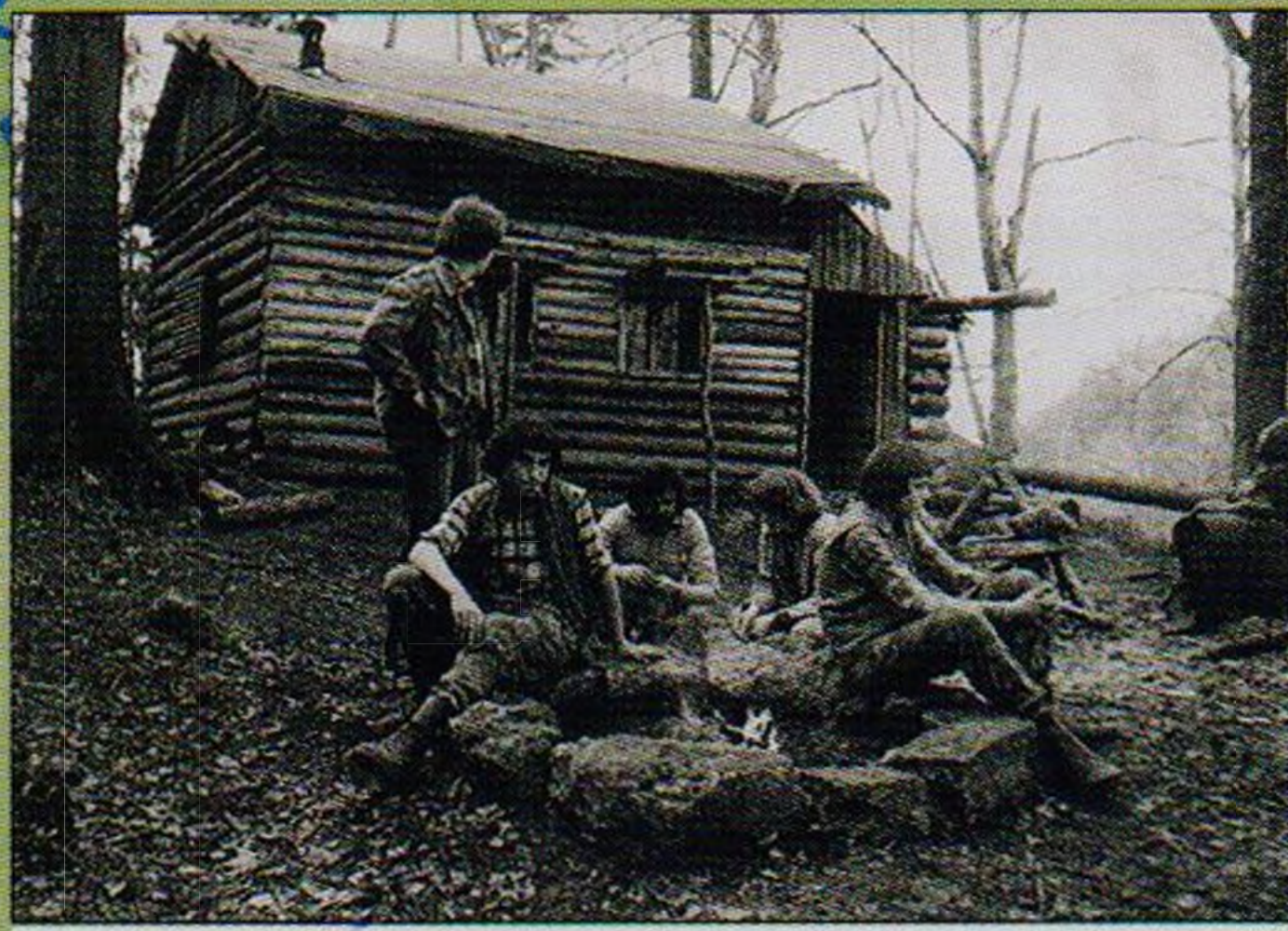


Miroslav Stříbrný



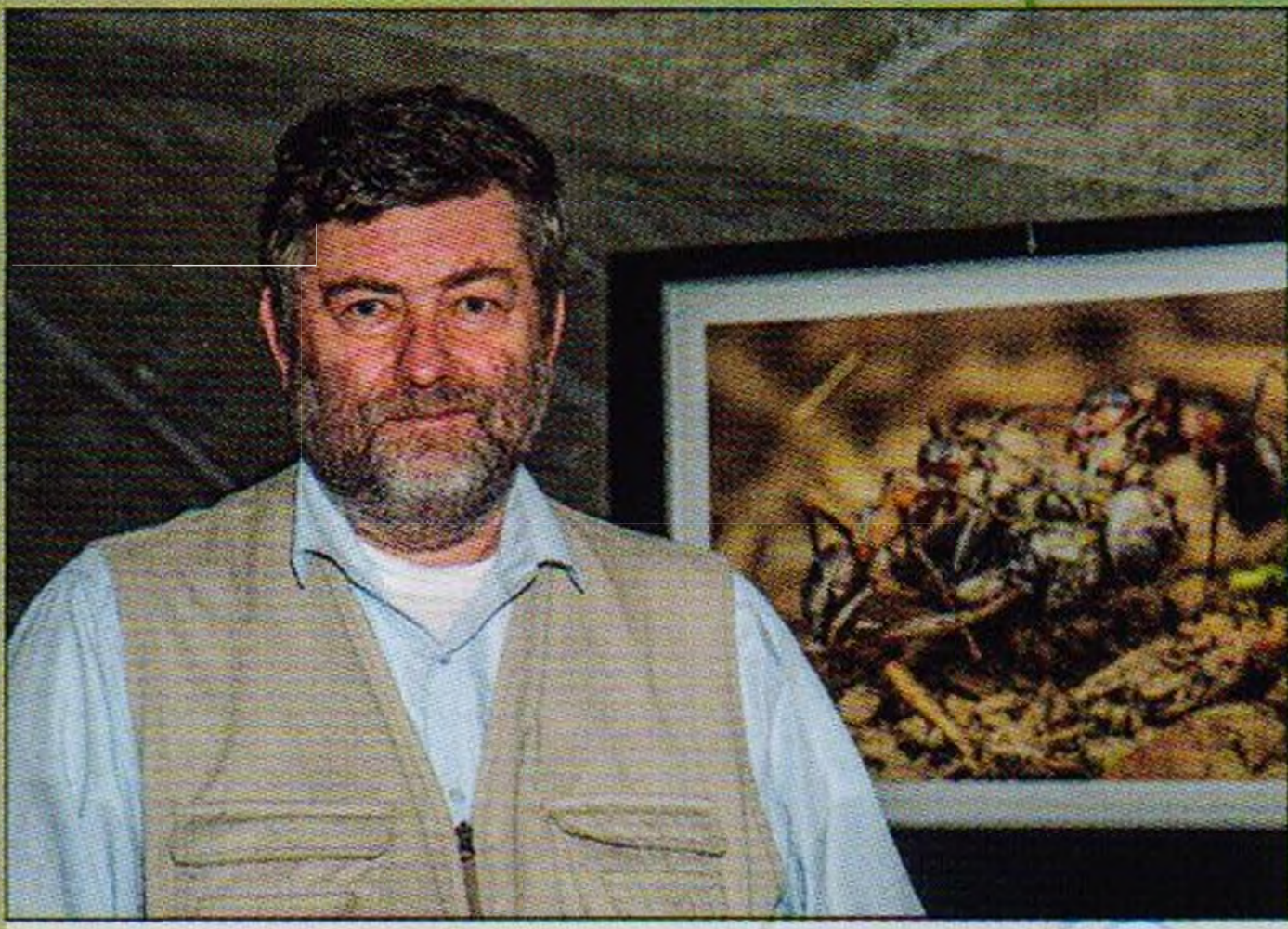
32 **Zaostřeno na Jizerky**
Každoroční fotografické klání o nejkrásnější snímky Jizerských hor zná své vítěze

archiv trampských osad



36 **Svoboda, romantika, kamarádství... II** ■ Rozvoj i úpadek trampingu a trampských osad od šedesátých let po současnost

Kamila Antoňová



18 **Jacek Potocki** ■ Rozhovor s profesorem geografie Ekonomické univerzity ve Vratislavi o lásce ke Krkonošim i Podkrkonoší

Pavel Charousek



44 **Jiří Urban** ■ Představení významného zlatníka, šperkaře a malíře pevně spjatého s Turnovem u příležitosti jeho kulatého jubilea

Tereza Dolenská



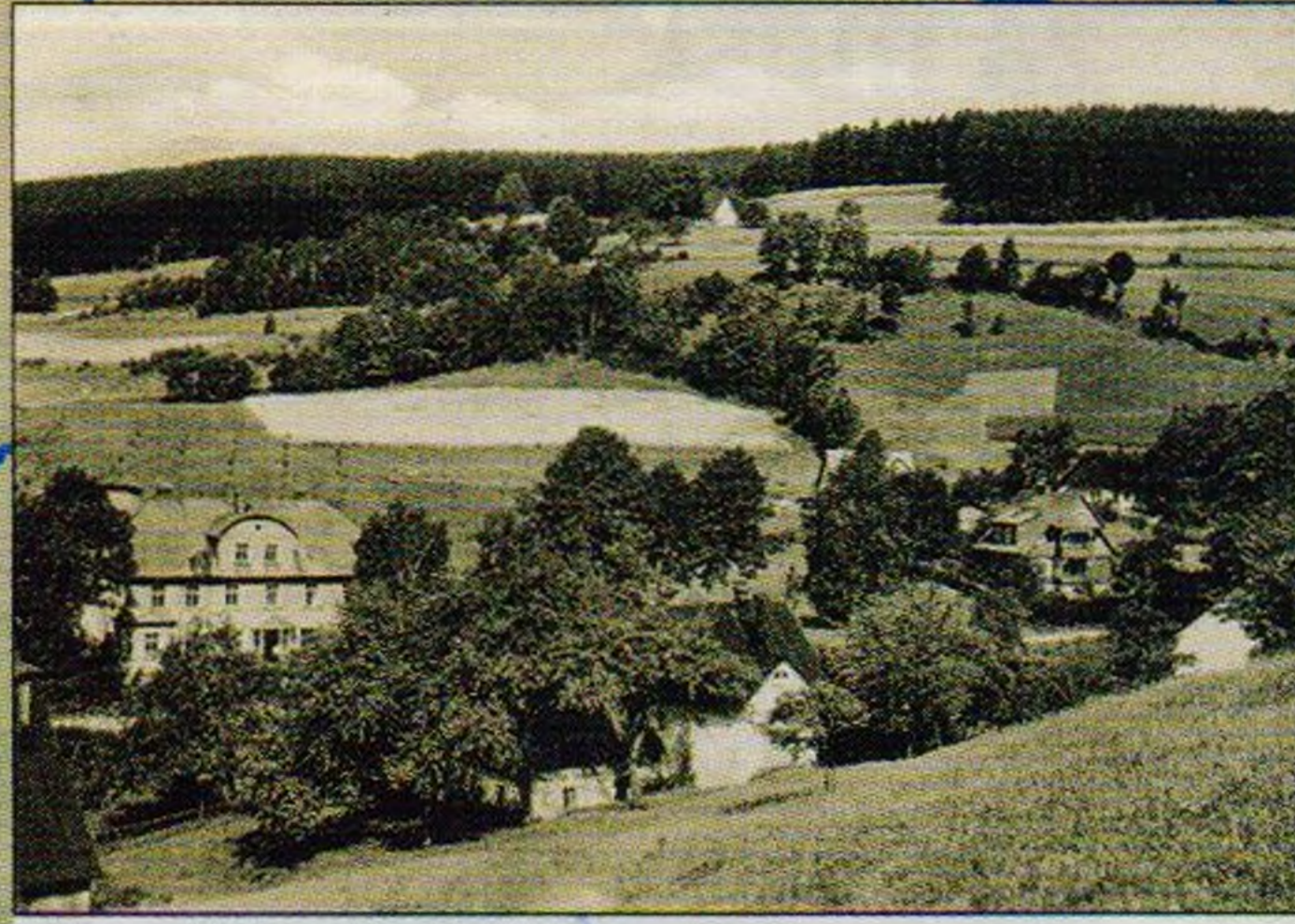
22 **Říjen – přípravy v plném proudu** ■ Pořádně se nakrmit, schovat si potravu na zimu, vybavit se teplým kožichem – k tomu se hodí poslední slunečné říjnové dny

Jana Seifertová



16 **Po dešti v mechu a kapradí** ■ Patnáctikilometrový okruh Mříčenskem za houpačkou Večerníček

archiv obce Dolní Dvůr

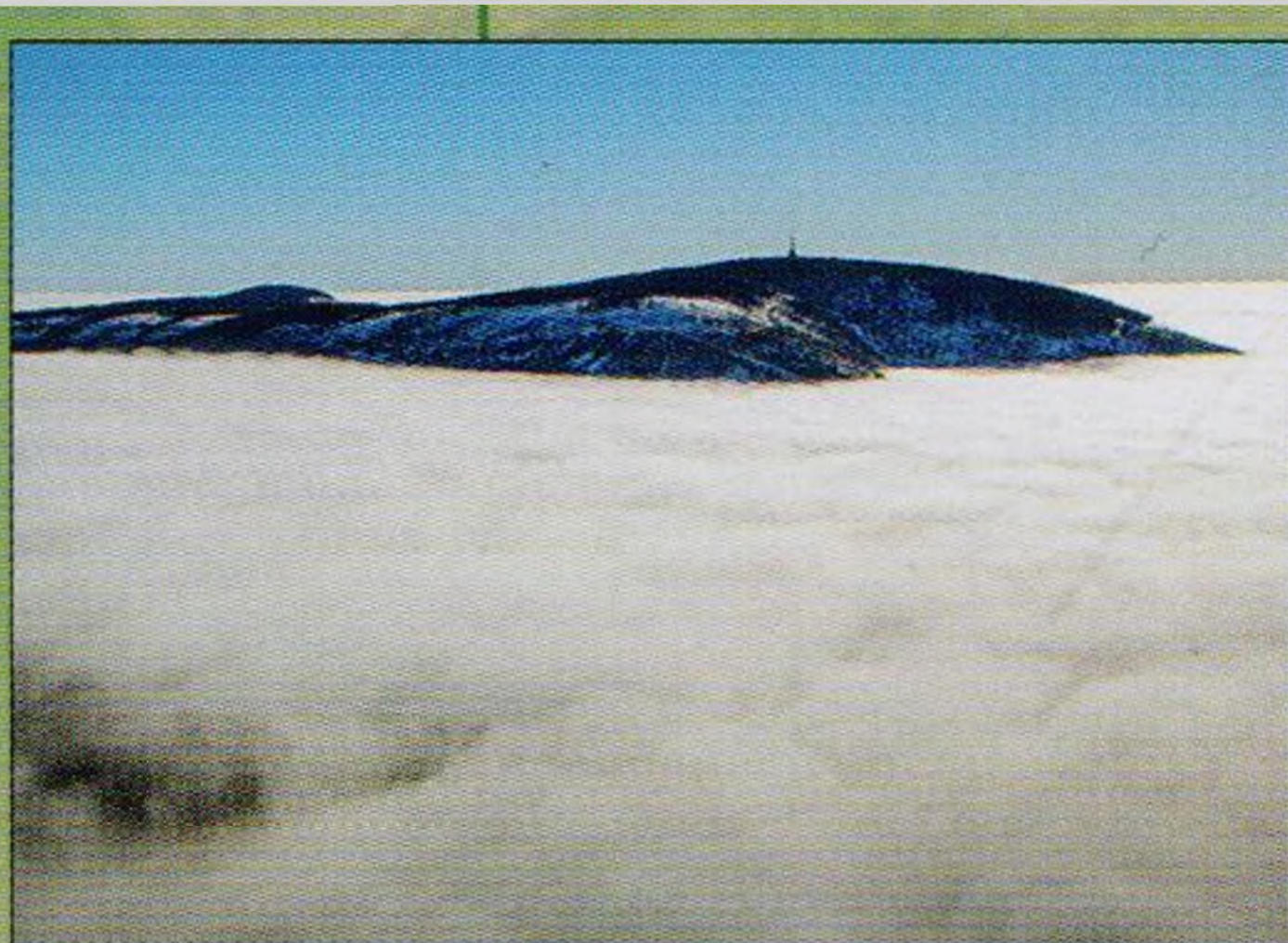


46 **Po válce jsme nemohli chodit do školy** ■ Erich Kraus byl za podporu česko-německých vztahů oceněn cenou GRATIAS AGIT i čestným občanstvím Dolního Dvora, odkud pochází



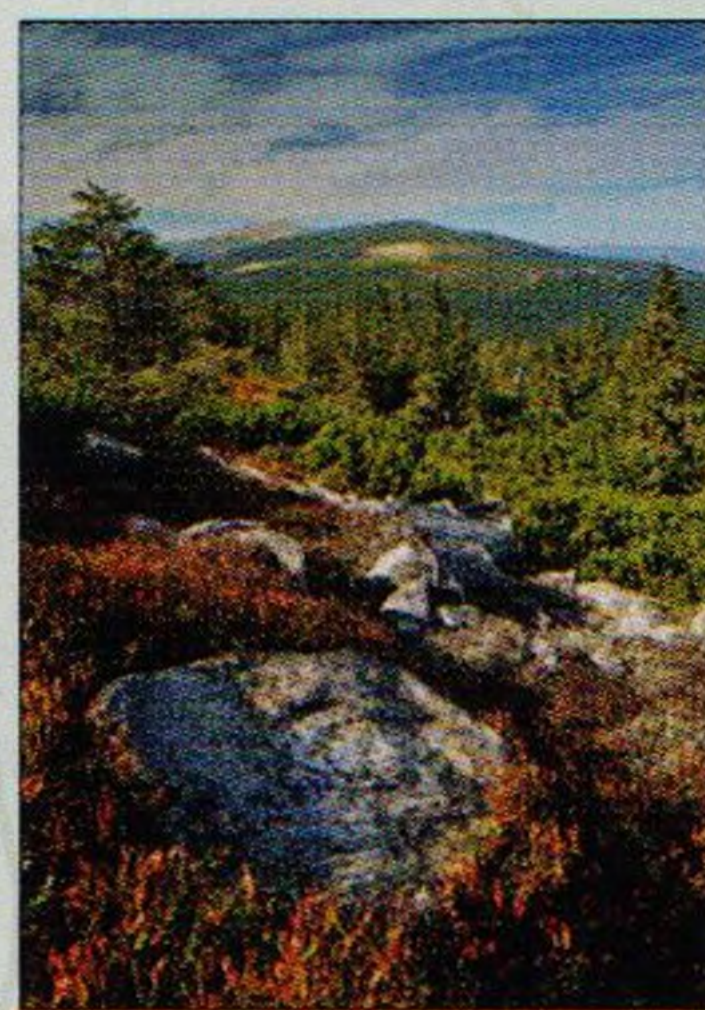
Jiří Dvořák

21 KPN slavil 65 let existence ■ Polský Soběšov zažil důstojné i kouzelné oslavy 65. narozenin Karkonoského Parku Narodowego



Kamila Antošová

8 Barevné Krkonoše
O původu barev v místních názvech krkonošských údolí, řek i kopců



1 Pozdní babí léto ■ Na titulní snímky našeho měsíčníku rádi nacházíme méně obvyklé záběry – tenhle od trutnovského **Miloše Šálka** rozhodně okoukaný není. Jde o pohled ze severozápadního úbočí Malého Šišáku, kousek od po hranici běžící cesty Česko-polského přátelství. Jsme nad Slezským sedlem (je to to se Špindlerovou boudou) a díváme se na západ. Z vrcholů Slezského hřbetu vidíme uprostřed dvojhoru Dívčí a Mužské kameny a více vlevo v pozadí nezalesněné Vysoké kolo. Na východním úbočí Dívčích kamenů (takto dvojjedině se nazývá jak skalní útvar na vrcholu, tak horský masiv) se světlá enkláva Petrovy boudy, na jižním enkláva Moravské boudy. Modravé kopce vpravo v dále, to už jsou polské Jizerské hory – na jižním okraji možná rozeznáte stavby na Vysokém kameni. Barvu snímku přidává borůvčí, obrůstající žulové balvany. A žulové jsou i Bażynowe Skaly na bočním hřbetu vpravo.

datum pořízení: 3. října 2020

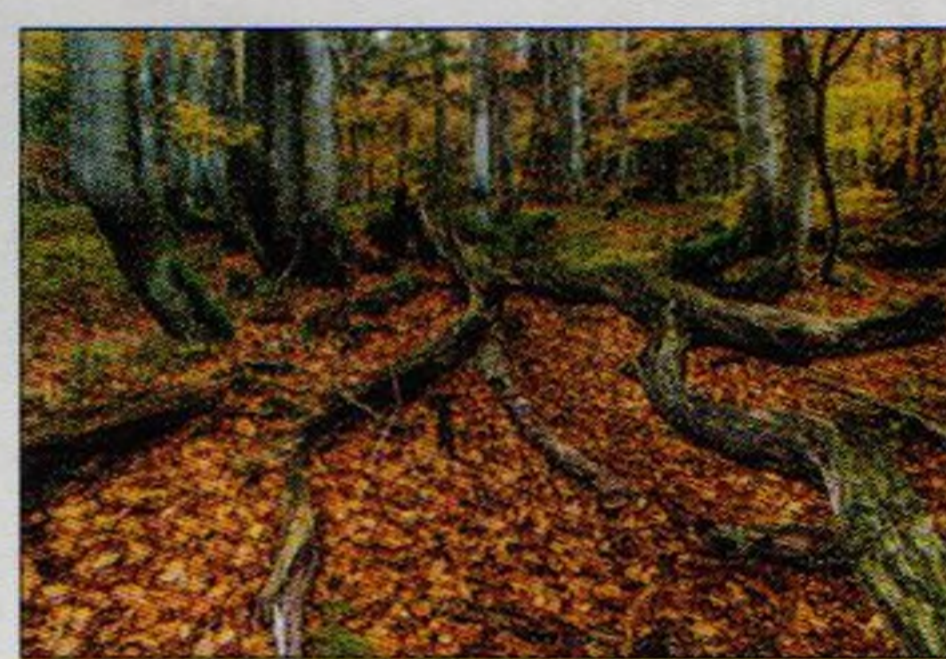
technická data: kamera Canon EOS RS, obj. Canon EF 2,8/16–35 mm L III USM, ohnisková vzdálenost 20 mm, čas 1/40 s, clona 14, citlivost ISO 200

42 Krakonoš ■ Jezuitský superior Balthasar Bonningen v roce 1647 popsal nevypočitatelný živel řádící na žacléřském panství



Daniel Koszela

50 Daniel Koszela
Fotograf a grafik ze Sklářské Poruby, který zachycuje Krkonoše v nejrůznějších klimatických situacích i denních dobách

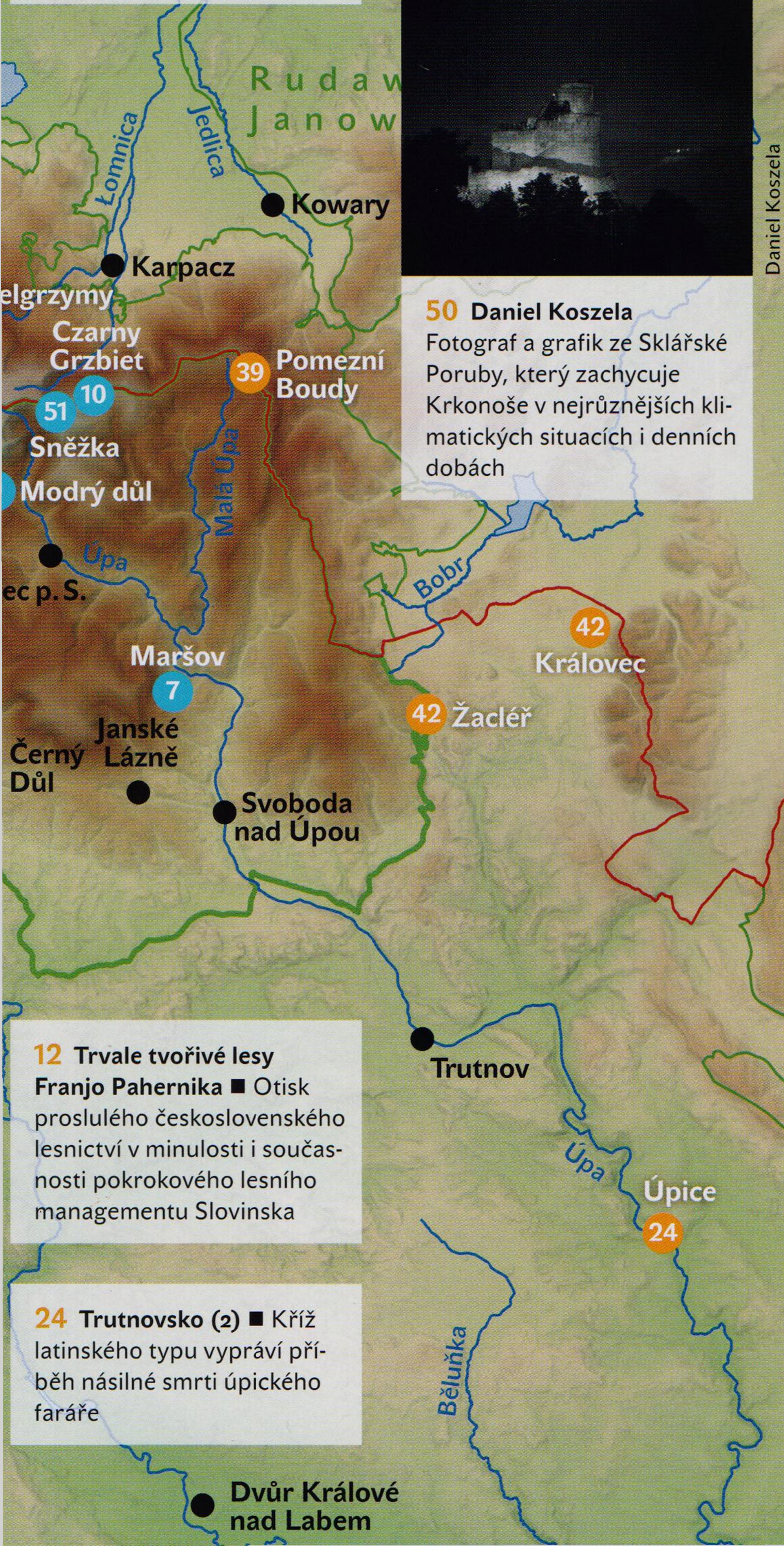


26 Zlatá záplava ■ O barevnosti buků se ještě rozepisují u zadní obálky, a tak středový obrázek říjnových Krkonoš–Jizerských hor okomentují jenom místopisně. Kdo by suverénně střílel od boku, že rozpadající se buky i jejich

živé nástupce autorka snímku **Kamila Antošová** vyfotografovala v Dvorském lese na Rýchorách, cíl by zcela minul. Zajímavá zákoutí bučin se dají zachytit i leckde jinde v Krkonoších – v tomto případě na jižním úbočí Krkonoše, přesněji nad Novákovou loukou poblíž Krakonošovy cesty vedoucí z Horních Míseček do Kotelních jam.

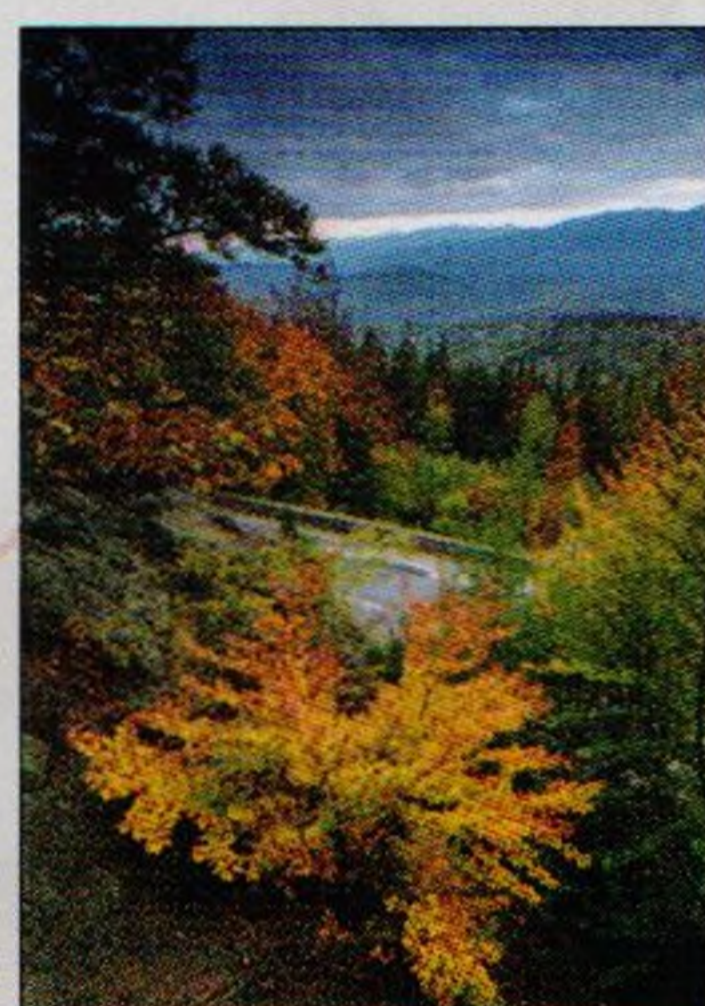
datum pořízení: 23. října 2023

technická data: kamera Canon EOS 5D Mark III, obj. Canon EF 4/24–105 mm L IS USM, ohnisková vzdál. 24 mm, čas 0,3 s, clona 16, citlivost ISO 250



12 Trvale tvořivé lesy Franjo Pahernika ■ Otisk proslulého československého lesnictví v minulosti i současnosti pokrokového lesního managementu Slovinska

24 Trutnovsko (2) ■ Kříž latinského typu vypráví příběh násilné smrti úpického faráře



52 Od Zatáčky smrti ■ Už je to neodvratné – podzim je tady. Krátké, pomíjivé období, kdy jsou hory nejbarevnější. Přeborníkem v barevnosti je v našich zeměpisných končinách obyčejný buk lesní. Jak vidíte na bukovém keři v popředí, barevně se od sebe liší nejen jednotlivé stromy, ale i listí na jednom jedinci nebo i stejné větvi: od tmavší hnědé přes zlatou a několik žlutí až po zelenou. V zimě se pak vyloupnou šedomodré kmeny, na jásavou zeleň jarních rašících buků se už zase těším. Autorem snímku je **Daniel Koszela** a obrázek navazuje na jeho medailon na předchozích dvou stranách. Zachytil ho vlastně za domovem, jímž byla donedávna Sklářská Poruba (Szklarska Poręba). Právě z její jizerskohorské části byl snímek pořízen. Ne každý, kdo tímto horským střediskem při cestě z Harrachova dál do Polska projíždí, si uvědomuje, že polovina města ležící na pravém břehu říčky Kamenné je krkonošská, zatímco ta na levém už patří k Jizerkám. Kousek asfaltu uprostřed patří Sudetské silnici, vedoucí z Poruby do lázní Świeradow Zdrój. Od zatáčky „vracečky“ Zakręt Śmierci (Zatáčka smrti) se naskytá krásný výhled na horské pásmo Krkonoš. Všechny kopce na fotografii vyjmenovávat nebudu, jen vám napovím, že dva jehlany na horizontu patří Sněžce (vzdálenější) a Malému Šišáku.

datum pořízení: 1. října 2017

technická data: kamera Nikon D610, obj. Tokina AT-X 2,8/11–16 mm Pro, ohnisková vzdál. 16 mm (24 mm kinofilm), čas 3 s, clona 22, citlivost ISO 50