



Lenka Pavlů

32 Trvalé travní porosty
Experimentální louky v Jizerských horách přinášejí cenné poznatky k rozšíření biodiverzity v krajině



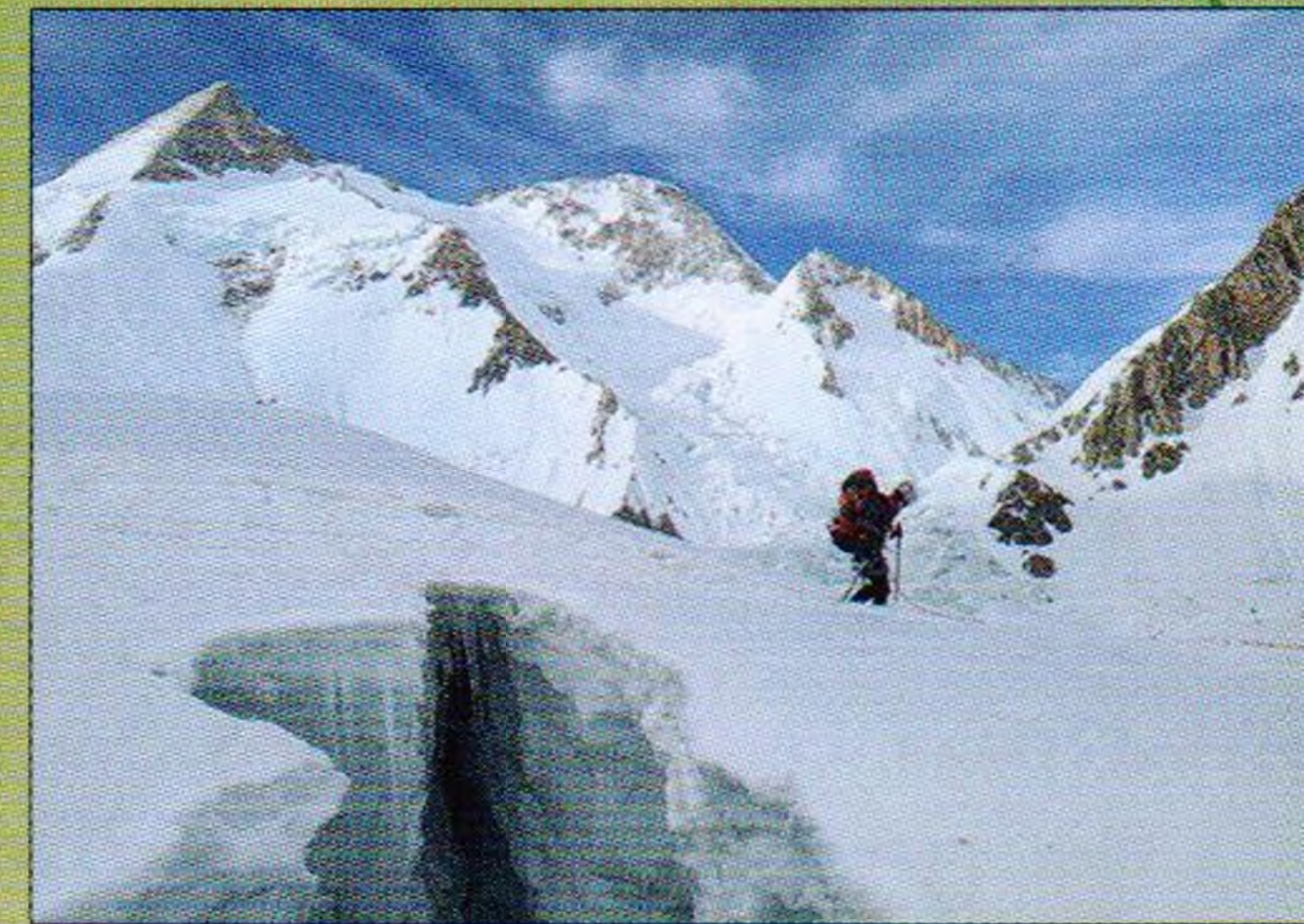
Lubor Lacina

35 Lwówek Śląski ■ Ve starobylém městě Lwówek Śląski vaří pivo už od roku 1209. Dodnes se pyšní středověkými hradbami



rodinný archiv Anny Zemanové

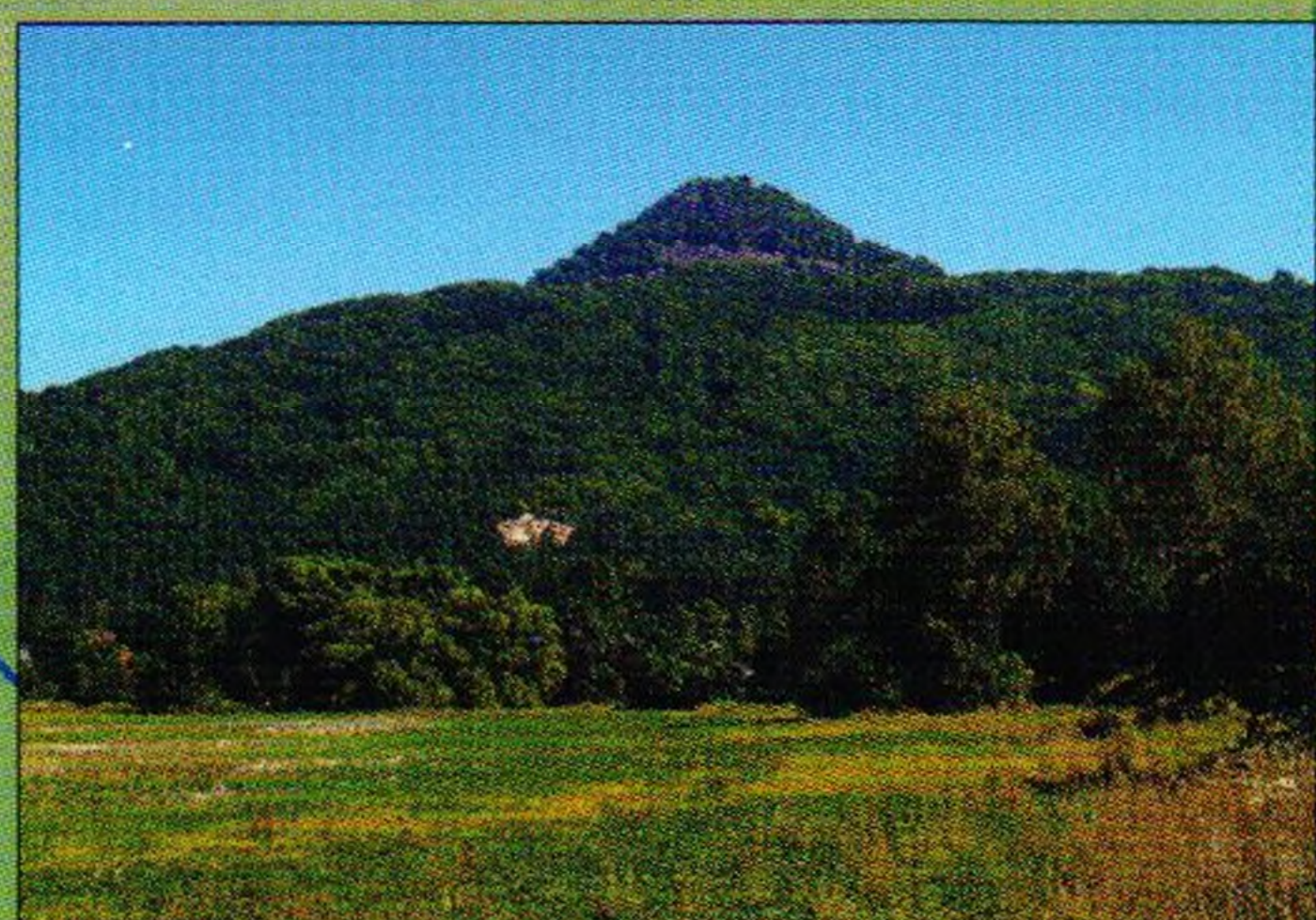
46 Brali jsme to, jak šel život ■ Osudy české rodiny z harrachovského Nového Světa ve vzpomínkách Anny Zemanové



Martin Vorel

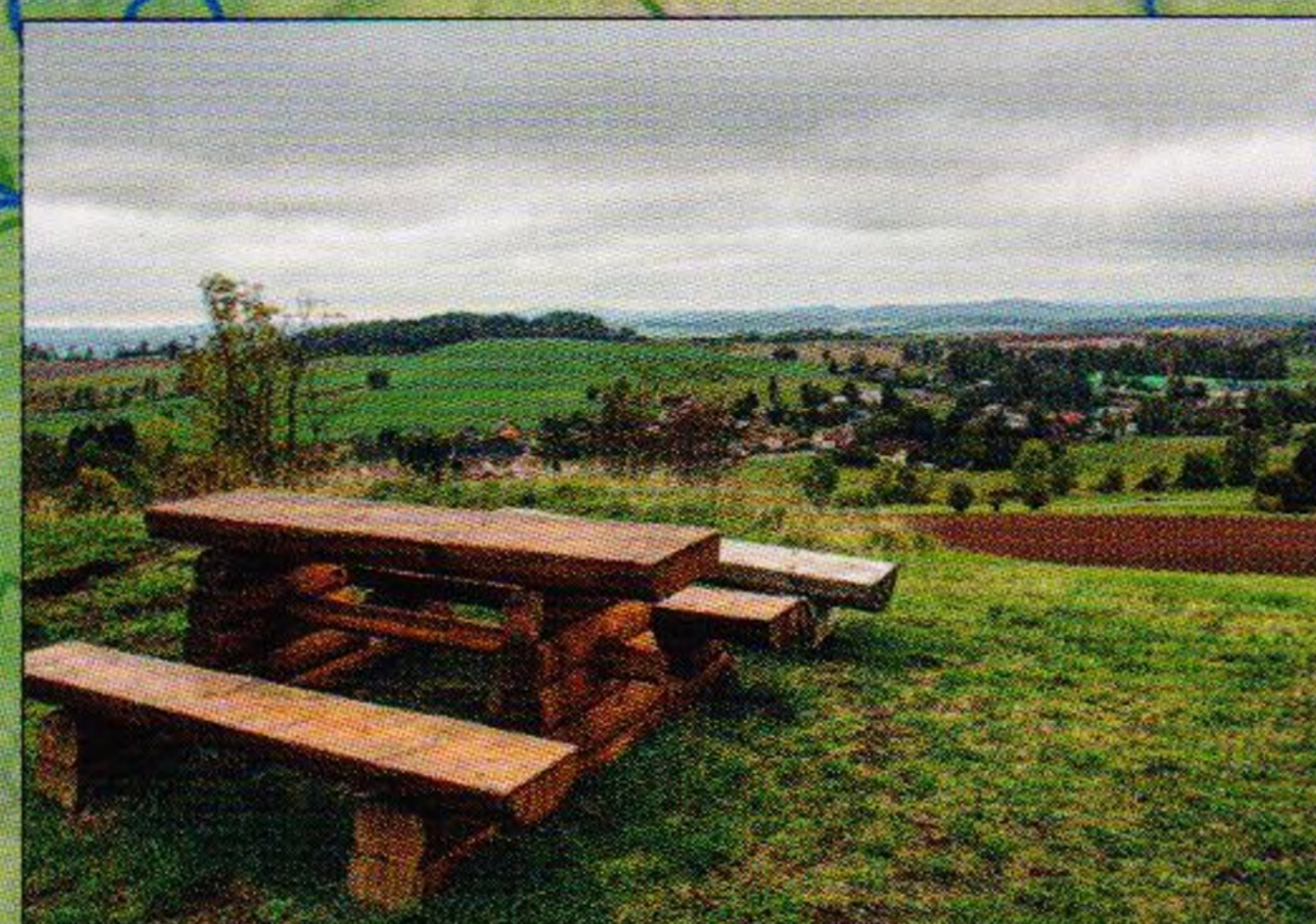
25 Krkonošské stopy na vrcholcích Karákóramu
Zpráva o mužské a ženské horolezecké výpravě, které se letos zapsaly do dějin alpinismu

50 Rudolf Housa
Rodák z Dolní Rokytnice spojil svou tvorbu se západními Krkonošemi



Jan Vítek

38 Pod „střechou“ České tabule ■ Ralsko je pro svou zajímavou geologickou i historickou minulost cílem mnoha turistů



Jana Seifertová

16 Tanec okolo Stráže
Ze studeneckého „vídrholce“ přes Bukovinu a Horka k nejmladší krkonošské houpačce a zpět

Nová Paka

46



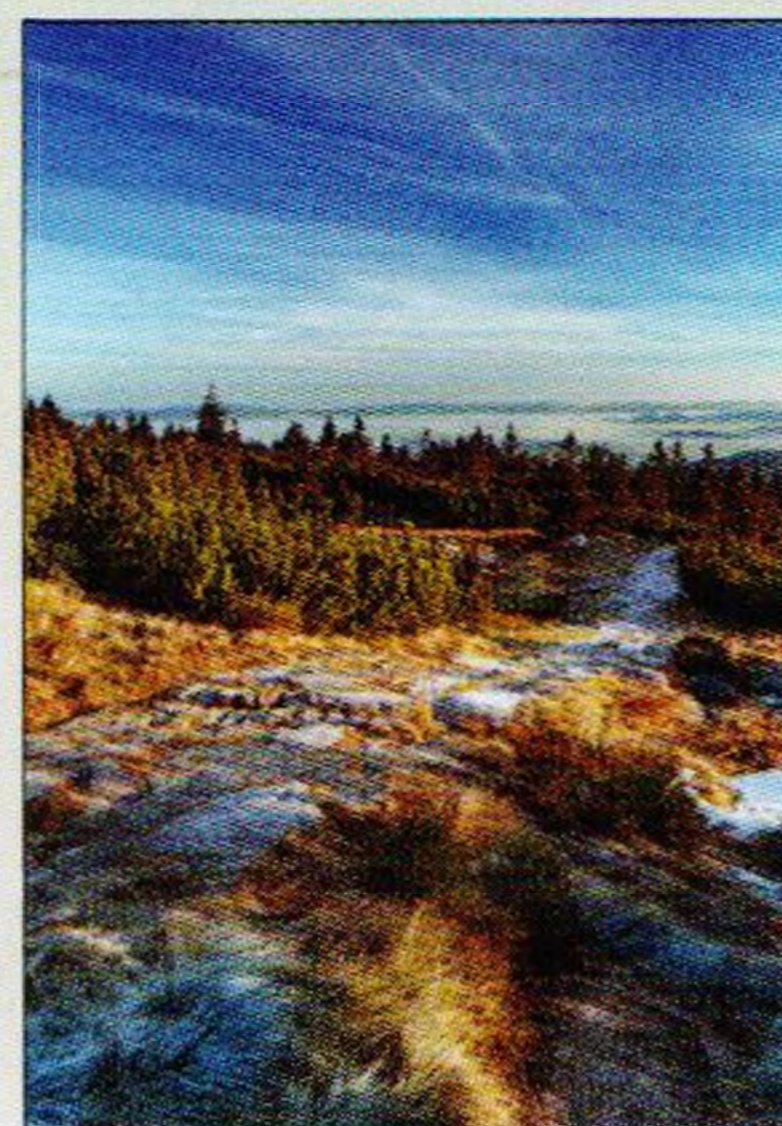
Viera Horáková

8 Revitalizace krkonošských mokřadů ■ Teoretická i praktická stránka rozsáhlého projektu na obnovení vodní rovnováhy v krajině Krkonoš



Středisko SEVER

18 Hana Kulichová, Jiří Kulich ■ Rozhovor s manželi, kteří před 30 lety založili v Horním Maršově středisko ekologické výchovy SEVER



1 Nad Petrovou boudou ■ Ranní – přesněji časně dopolední – nálada objektivem **Valeriána Spusty**. Že noc už byla mrazivá, dokazují jíním obalené kameny i dosud zastíněné trávy na cestě Česko-polského přátelství, kopírující na krkonošském Slezském hřbetu státní hranici. I zbytky prvních sněhů se v prohlubních najdou...

Nacházíme se na stoupání cesty mezi Petrovou boudou a Dívčími kameny, pohled je směrem severovýchodním, tedy do Polska. Většinu horizontu vlevo a uprostřed tvoří hřbety Kačavských hor (Góry Kačawskie) – pohoří(čka) Čechy málo poznaného a navštěvovaného. Ono tak trochu není divu – kačavských hřbetů je několik, některé části mají i samostatné názvy, jako třeba Olověné hory u Velkých Janovic. Ty vidíme v pozadí za nejnápadnějším krajinným tvarem na snímku – dvojhrbem Sokolích hor (tvořeným vrcholy Sokolík a Křížová hora – 643 a 653 m n. m.). Ani Sokolí hory (Góry Sokole) ale nejsou samostatným pohořím, ale jen severním výběžkem Janovického rudohoří (Rudawy Janowickie), které se v Kovarském sedle přimyká ke Krkonošům a na snímku tvoří bližší horizont zcela vpravo.

datum pořízení: 26. listopadu 2016
 technická data: kamera Nikon D200, obj. Nikon 1,8/35 mm AF-S G, čas 1/30 s, clona 8, citlivost ISO 140, skládaný snímek z 12 expozic, focus bracketing

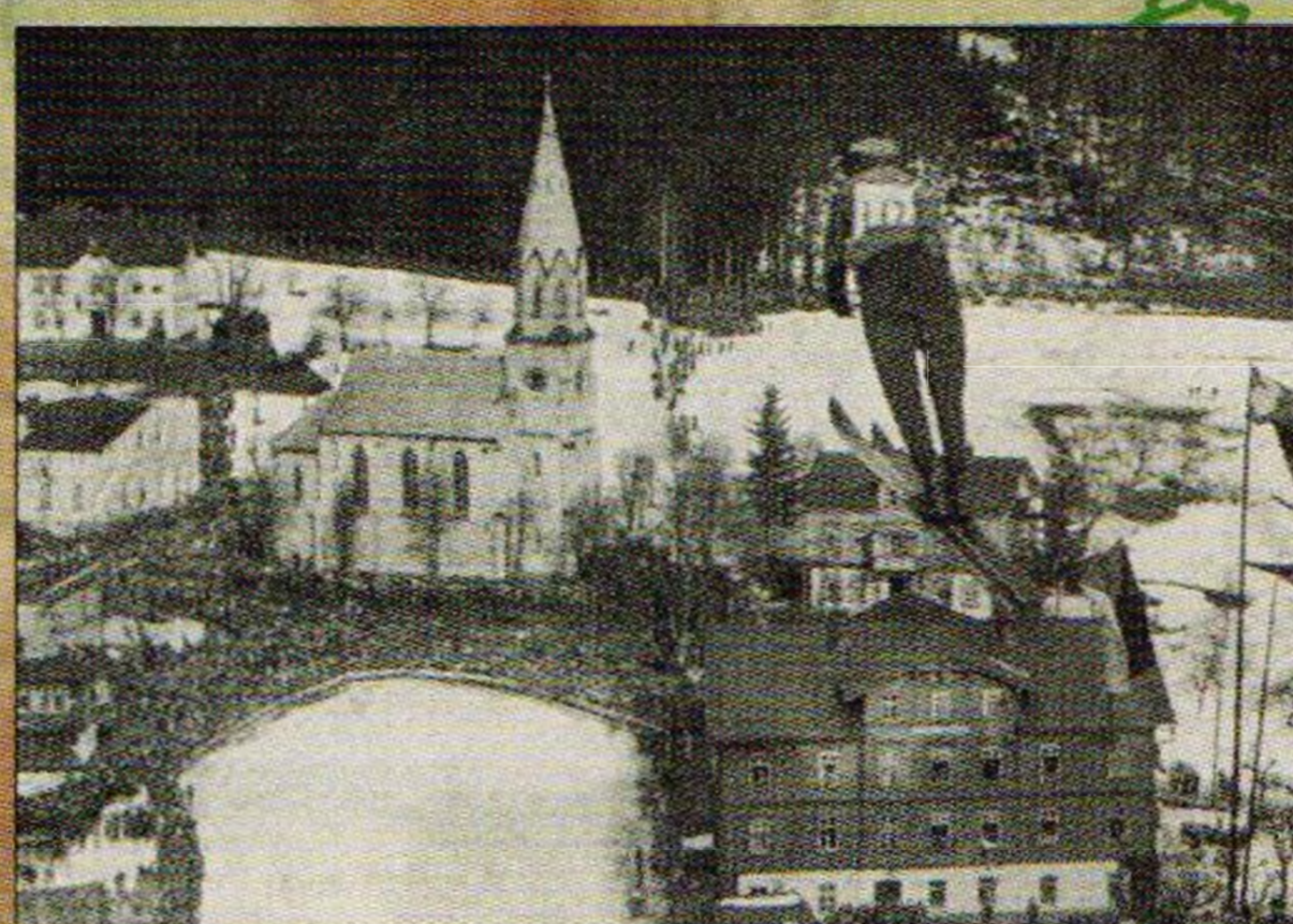
14 Udělali, co bylo v jejich silách ■ Záchraná akce z roku 1966 dopomohla Horské službě k vlastním záchranářským vozidlům



Jan Vaněk

12 Zimují s námi Seznamte se s drobným hmyzem, který často hibernuje v lidských příbytcích

44 200 let Krakonoše Jak se proměňovalo jméno ducha místních hor v české obrozenecké literatuře



SL RČŠ Zimní sport

42 Stoleté jubileum mistrovství světa v Janských Lázních ■ Rendez-vous evropských lyžařských svazů před sto lety bylo nakonec prohlášeno za II. mistrovství světa v lyžování



26 První sníh ■ Snímek s takovou atmosférou, jako má listopadová středová fotografie od libereckého fotografa **Jiřího Čivrného**, se nepovede pořídit každý rok – proto vůbec nevádí, že tato fotka je z roku 2015. Že je to úplně první sníh

v onom roce, je samozřejmě jen moje úvaha – v záznamech jizerskohorských meteostanic by se mohly najít údaje o dřívějších sněhových přeháňkách, ale to tady není podstatné. Důležité je to, co se autorovi podařilo zachytit: kontrast sněhem právě cukrovaného (nebo spíš ošlehávaného) Frýdlantského cimbuří a pod ním u Bílého Potoka, Raspenavy a Frýdlantu ještě se zelenajících – slunečními reflektory nasvícených – polí a luk. Jsou to poctivě vychozené, ale zároveň i dávkou štěstí podpořené chvíle, které nikdy netrvaly dlouho...

datum pořízení: 21. listopadu 2015
 technická data: kamera Nikon D7200, obj. Samyang AE 2,8/14 mm ED AS IF UMC, čas 1/200 s, clona 8, citlivost ISO 100



52 Rýchorští duchové ■ Pozdní podzim v Dvorském lese na Rýchorách, když stromy už jsou bez listů. Fotografové sem chodí většinou tehdy, kdy je listové zlato ještě na větších, anebo zjara, když zdejší buky teprve žlutozeleně raší. Ale současný nestor krkonošských fotografů **Karel Hník** ví, že se tu dá najít ledacos zajímavého i nyní v předzimí, kdy opadané listoví kobercově pokrylo zem. Kdo má dost obrazotvornosti, v torzu bočního kmene může vidět třeba parohatého ještěra, zavěšeného dlouhým čenichem za větev... Tedy je mi záhadou, jak se tento pohádkový útvar udrží ve vertikální poloze. Snad pověšený na sousedním kmene?

datum pořízení: 15. listopadu 2021
 technická data: kamera Sony ILCE-7, obj. Zeiss Loxia 2,8/21 mm, čas 1/10 s, clona 20, citlivost ISO 125



24 Trutnovsko (3) Mezi balvany na úpickém vrchu Velbaba se ukrývá smírčí kříž