



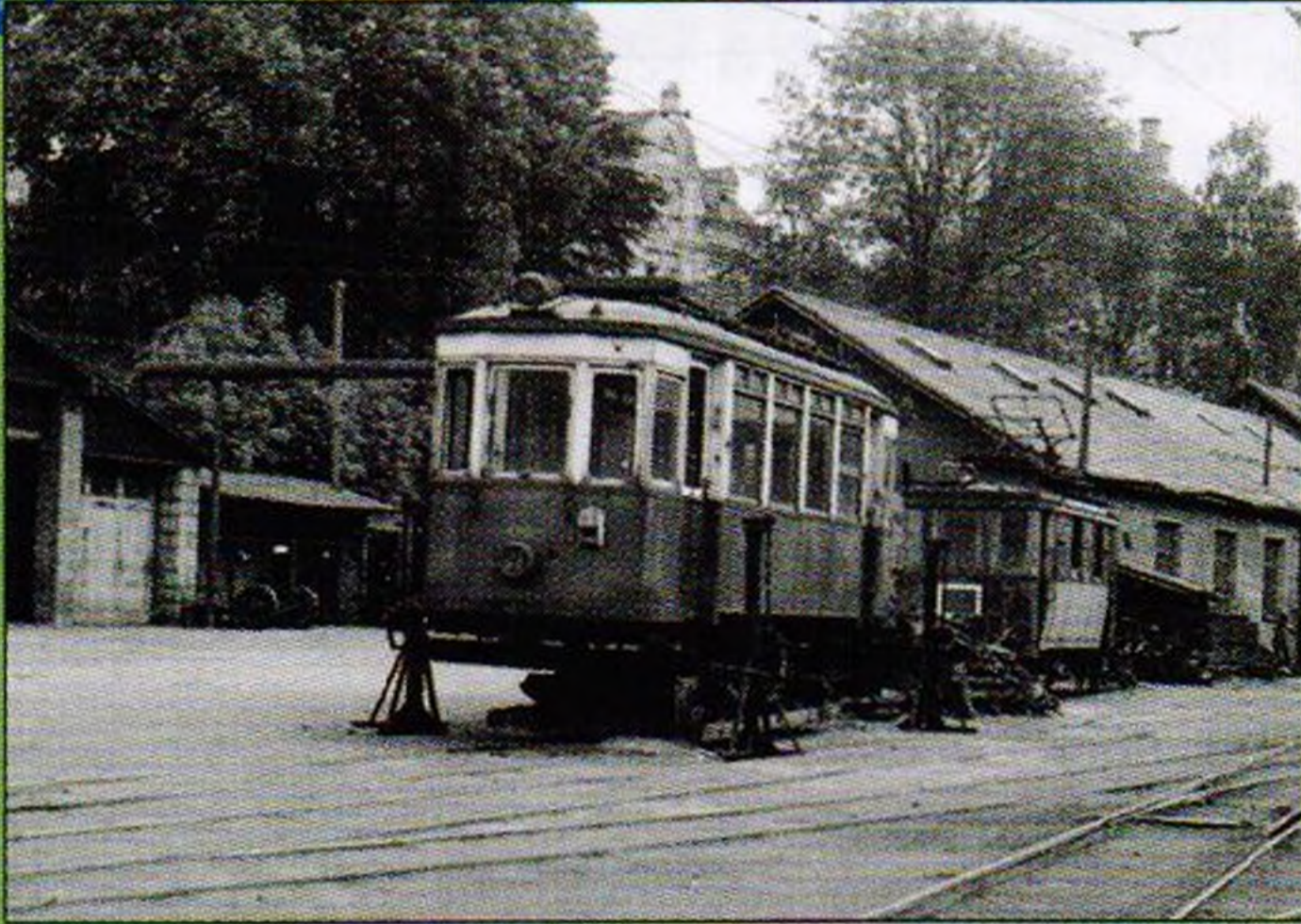
Kamila Antošová

10 Strmá stráň (2)
Místopis a mapový obraz historicky první chráněné oblasti Krkonoš



Lubor Lacina

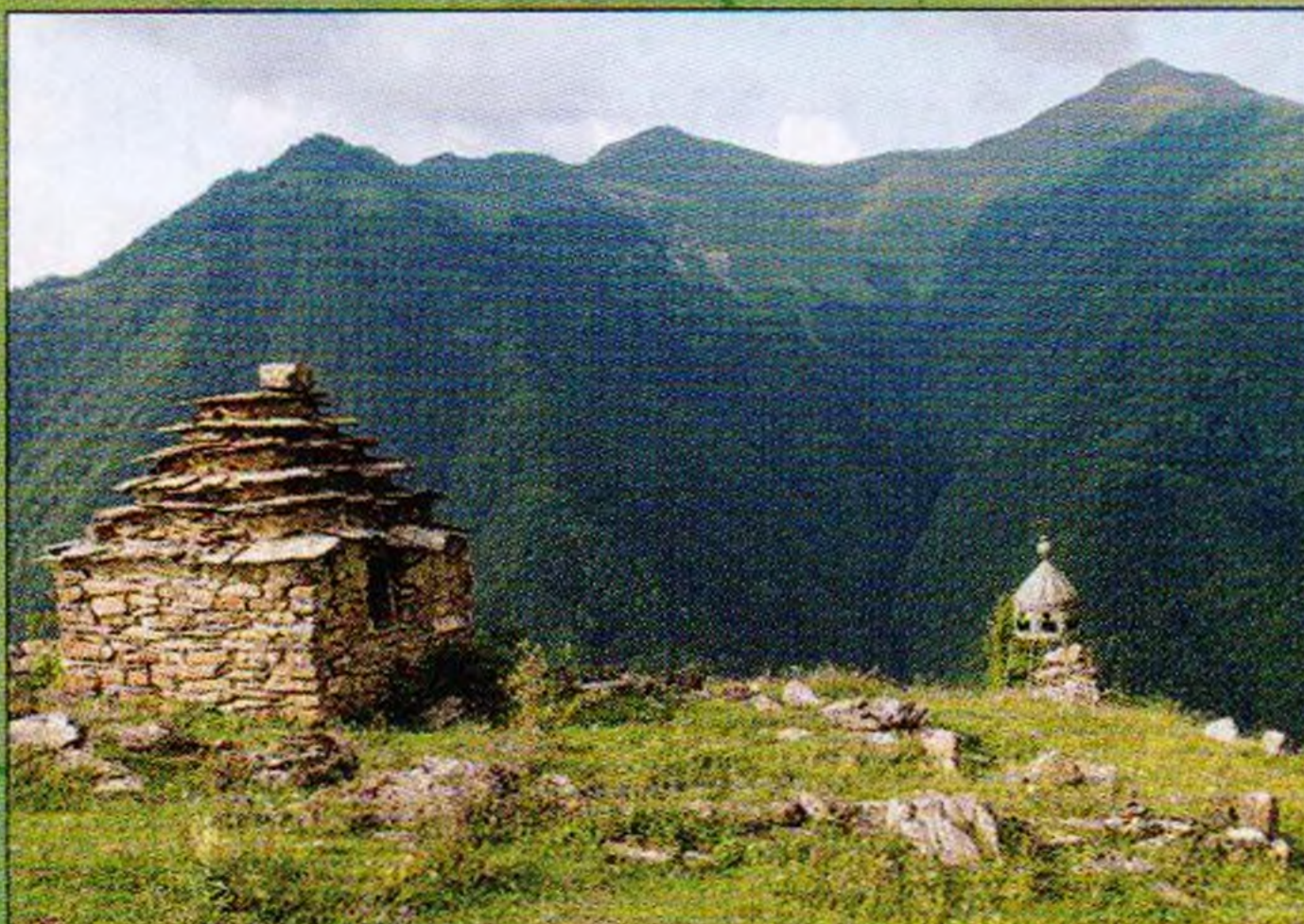
36 Proszówka ■ Na zámek v malebné polské vísce shlíží zřízení hradu Gryf a kaple na Hoře sv. Anny



Boveraclub

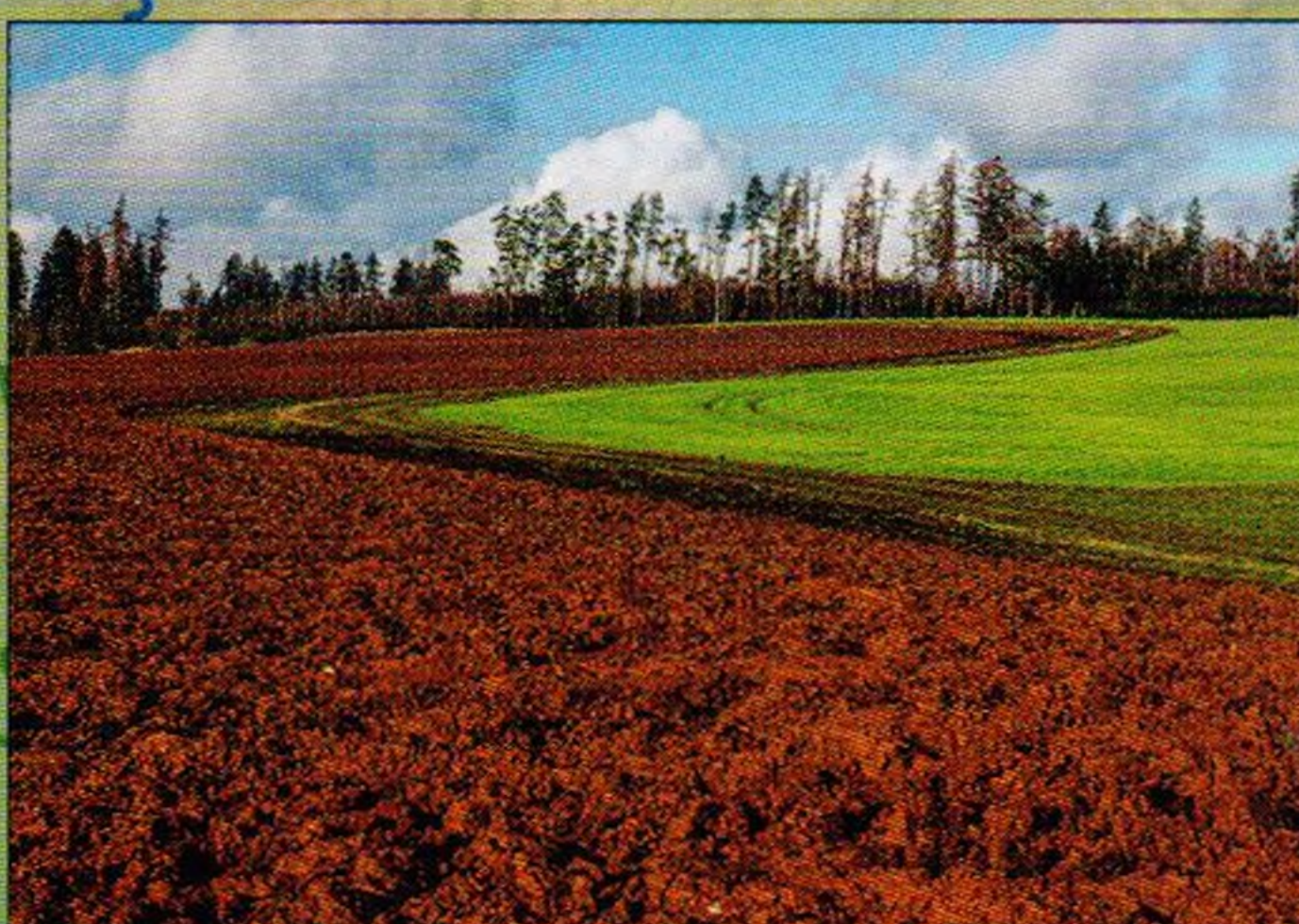
34 Z historie hlavní jablonecké vozovny ■ Jak Jablonec nad Nisou přišel o ekologicky šetrnou městskou dopravu

22 Leden – království mrazu ■ Některé druhy zvířat přivádějí potomky na svět i v nejchladnějším období celého roku



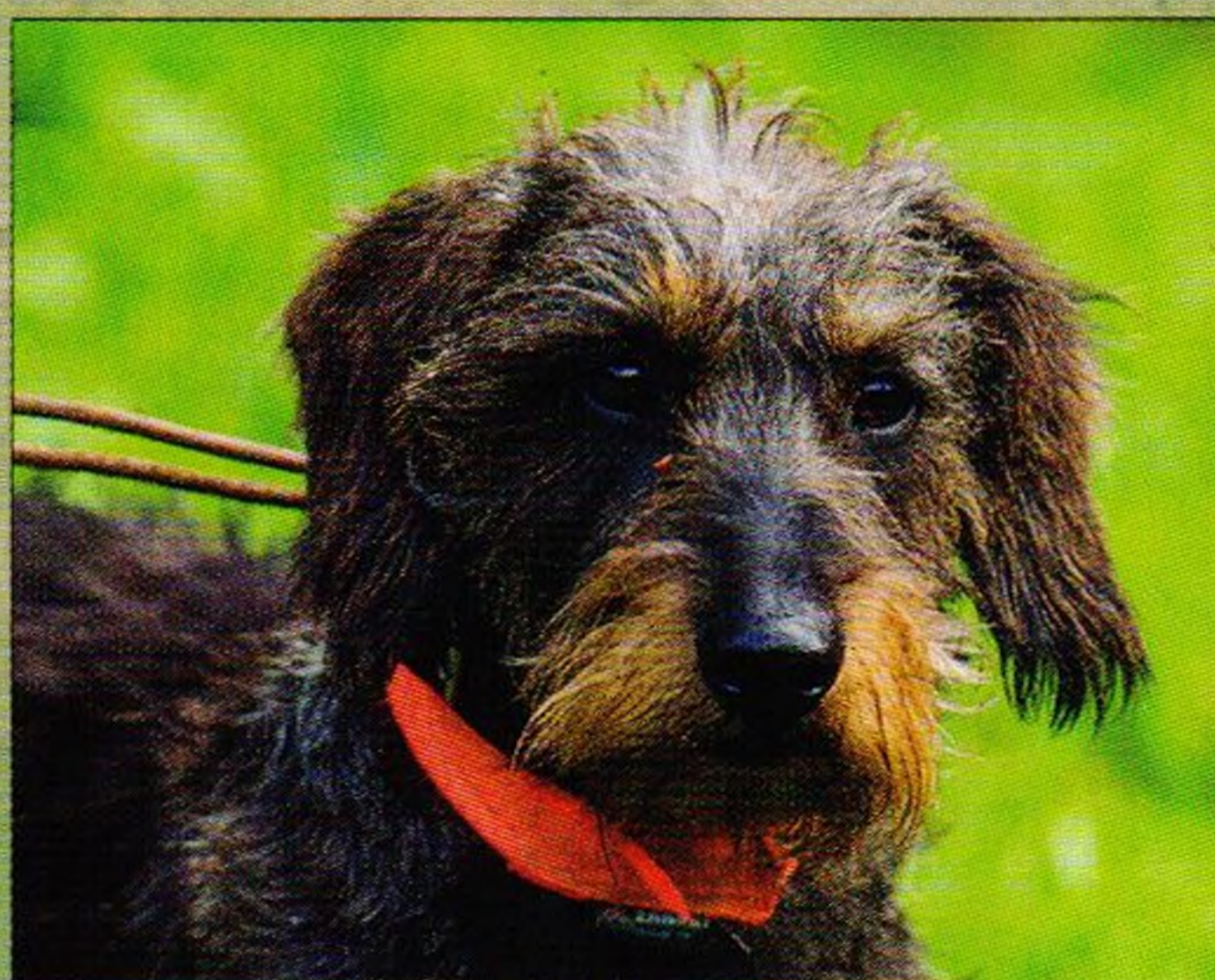
Jan Materna

42 Stopa krkonošské ochrany přírody v Gruzii Tým odborníků z Čech se zasloužil o rozvoj ochrany přírody pod Kavkazem. Proč my a proč tam, zodpoví zhodnocení dlouhodobé spolupráce



Kamila Antošová

16 Mezi lány ■ Vydejte se s námi na starou Zemskou stezku, která je lemovaná božími muky a skýtá výhled na hřbety Krkonoš

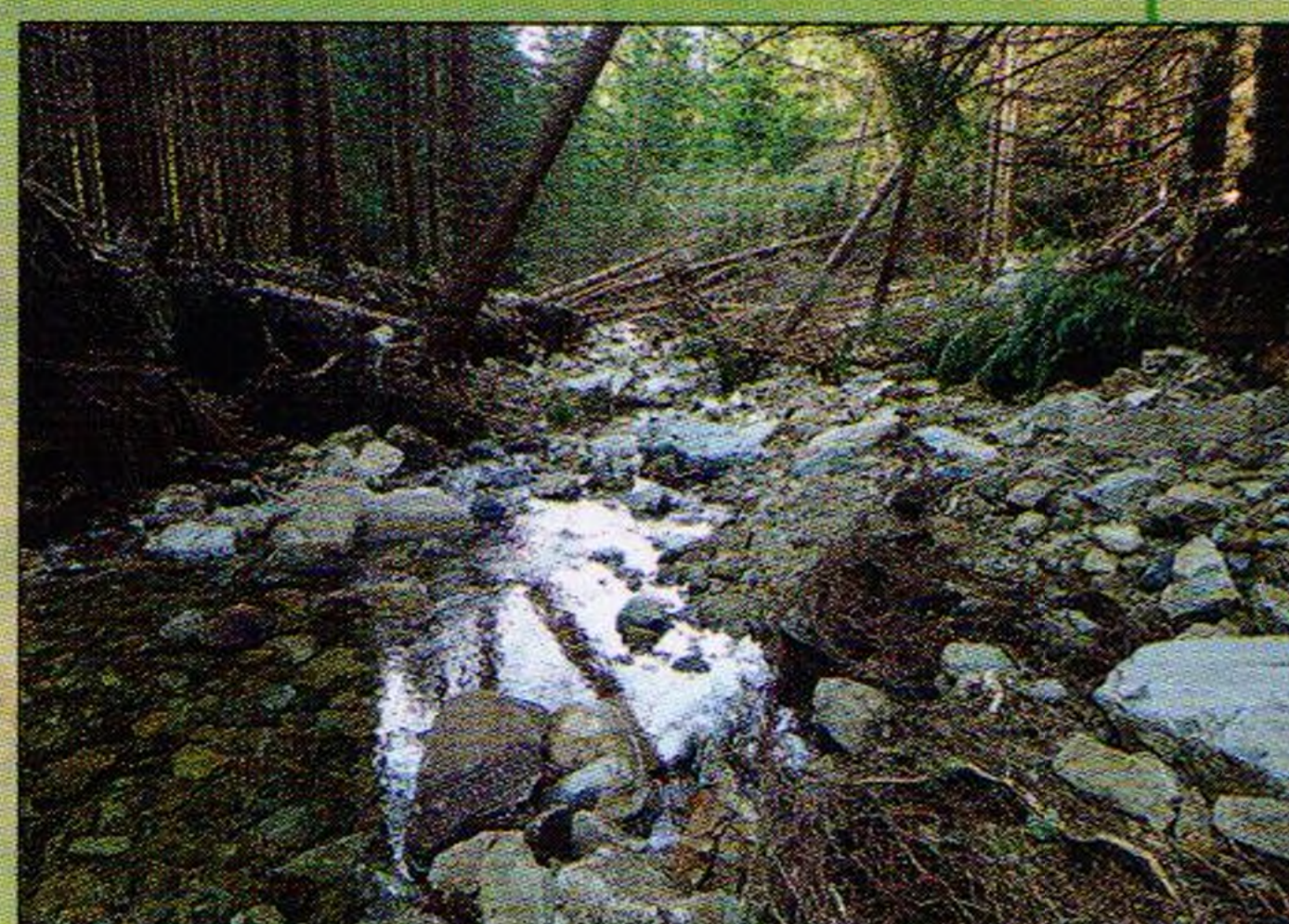


Kamila Antošová

21 Lovečtí psi ■ Jezevčáci coby výborní norníci otevírají nový seriál o loveckých plemenech



Jiří Bruník



Vlastimil Pilous

50 Pohřeb Jana Messnera a Štefana Spusty ■ Zpráva o prvním úmrtí členů HS při výkonu služby je zároveň prvním příspěvkem nové rubriky „stalo se před 50 roky“

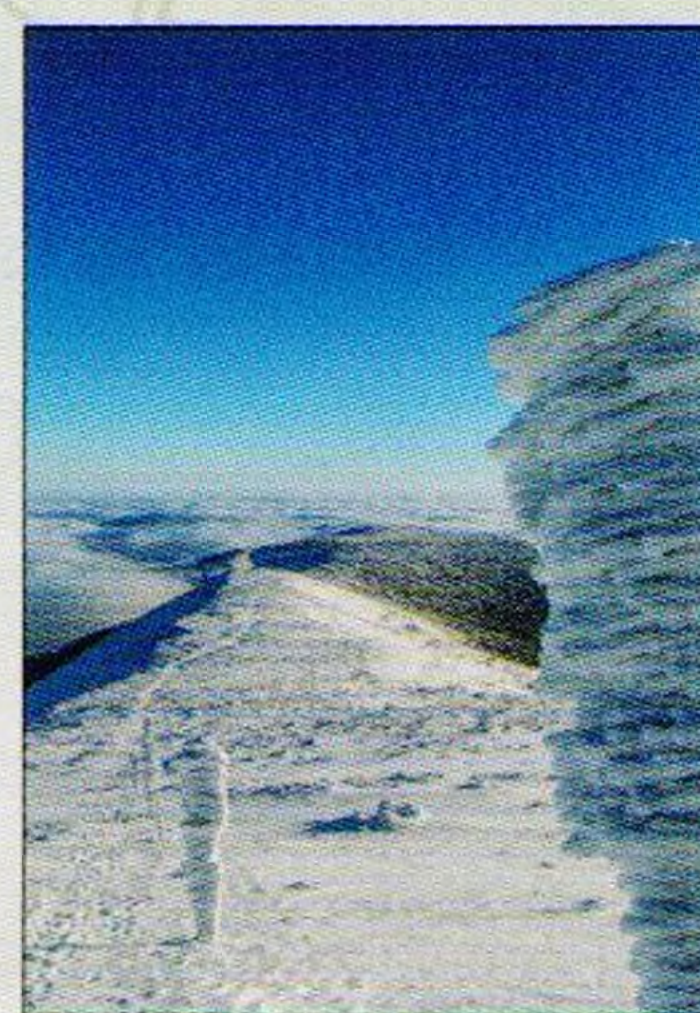
8 Když se Úpa rozdivočí ■ Podzimní povodně minulého roku přetvořily koryto v klidovém území



archiv Alfréda Puchera

18 Alfréd Pucher ■ Nejdéle sloužící strážce „Fredy“ Pucher vždy vnímal svou službu jako životní poslání

14 Vzpomínka na Jaroslava Hovorku ■ Osobní vzpomínka Ludvíka Strejčka na významného člena HS

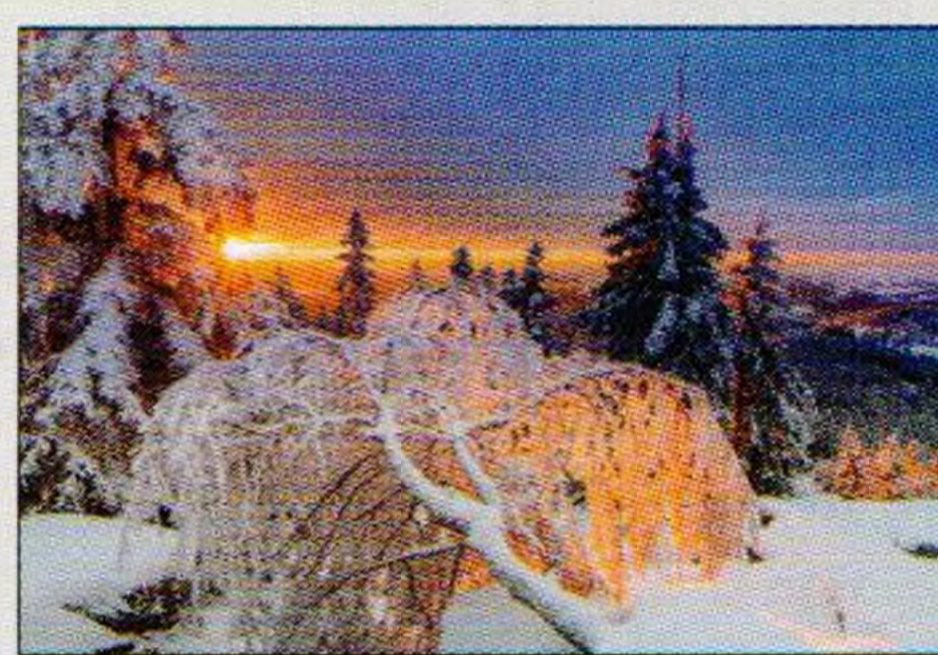


1 Sněhové praporce ■ Na titulním obrázku prvního čísla nového ročníku Krkonoš – Jizerských hor se zase vyskytuje ta pro mnohé už poněkud „obebraná“ Sněžka, jenže tak, že o ní vlastně ani nevíte. Ze Sněžky – ne však z vrcholu – je foceno a dole v popředí je zachyceno její severovýchodní úpatí. Naši fotografku **Kamilu Antošovou** zaujaly zrnitou námrazou ozdobené sloupky tyčového

značení turistické cesty Česko-polského přátelství v úseku mezi Sněžkou a Svorovou horou. Dlouhé vláknité keříky námrazy vyrostly nejspíš při vyšší hladině nízké oblačnosti, kdy i Sněžka byla utopená v oblacích, které pak klesly na úroveň, kterou vidíme nyní pod sebou. Pokud se vzduch nad inverzí na slunci výrazně ohřeje, fantaskní výzdoba se začne deformovat a odpadávat. A bude po kráse... Pod sebou máme Obří hřeben/Czarny Grzbiet, za ním je klečí a smrkem porostlá Svorová hora/Czarna Kopa, ještě dál Lesní hřeben/Kowarski Grzbiet. Pohledem stále běžíme po státní hranici, proto to dvojnázví.

datum pořízení: 24. ledna 2023

technická data: kamera Canon EOS 5D Mark III, obj. Canon EF 4/24-105 mm L IS USM, ohnisková vzdál. 28 mm, čas 1/400 s, clona 13, citlivost ISO 200

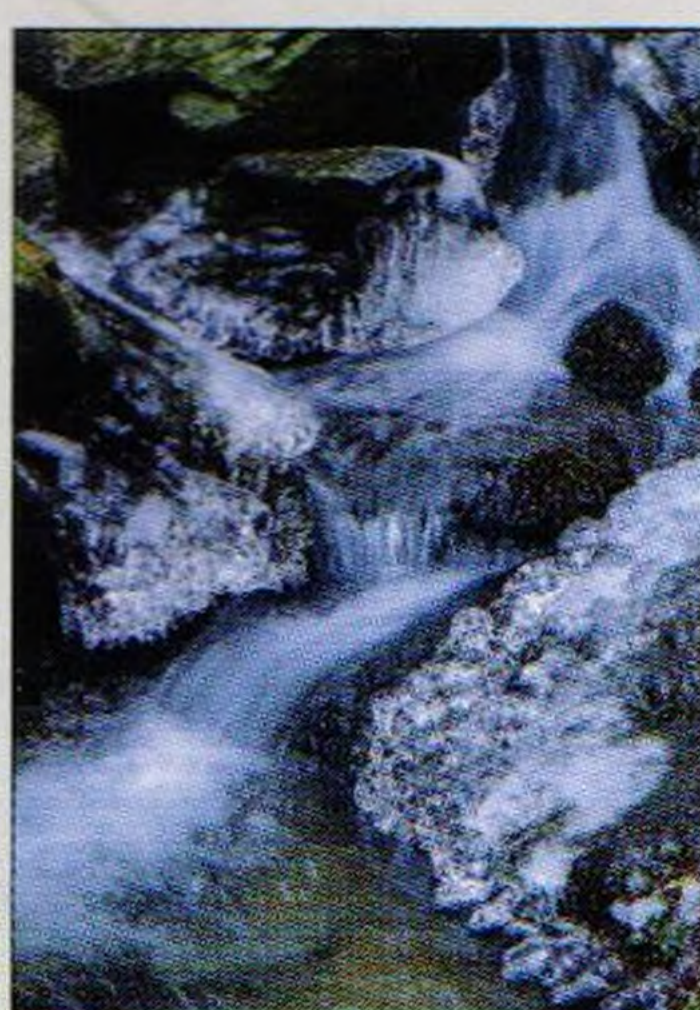


26 Svítání na Bílé skále ■ Nádherné ráno na místě, kde ještě fotograf může být úplně sám a užít si atmosféru okamžiku. I když popravdě, on si ho tak plně neužívá, protože přemýšlí, jakou další (a určitě lepší) verzi záběru ještě

udělat. Dnes je to mnohem jednodušší, autor si může na displeji hned zkontrolovat výsledek. Když jsme fotografovali na klasické materiály – ať už černobíle, nebo na diapositiv – autor musel zkusit různé expoziční varianty, aby po vyvolání aspoň něco slušně dopadlo. Autorem snímku je **Jaroslav Moravec**, pro kterého je tento snímek premiérou na velké ploše obálek/plakátů – ale jeho fotografie jste již mohli vidět na stránce jizerskohorského *Objektivu* nebo při představování kalendáře *Zaostřeno na Jizerky*. Žije v Tanvaldu, takže to má téměř stejně daleko na hřebety Jizerských hor jako do Krkonoš; a masiv Kapradníku a Hvězdy na pravém břehu Jizery, kde se nachází i plochá Bílá skála (968 m n. m.), si vlastně nárokují obě sousedící pohoří a částečně i obě velkoplošná chráněná území. Kdo ví, možná bude časem toto „sporné území“ spojeno pod jednu krkonoško-jizerskou správu...

datum pořízení: 9. ledna 2022

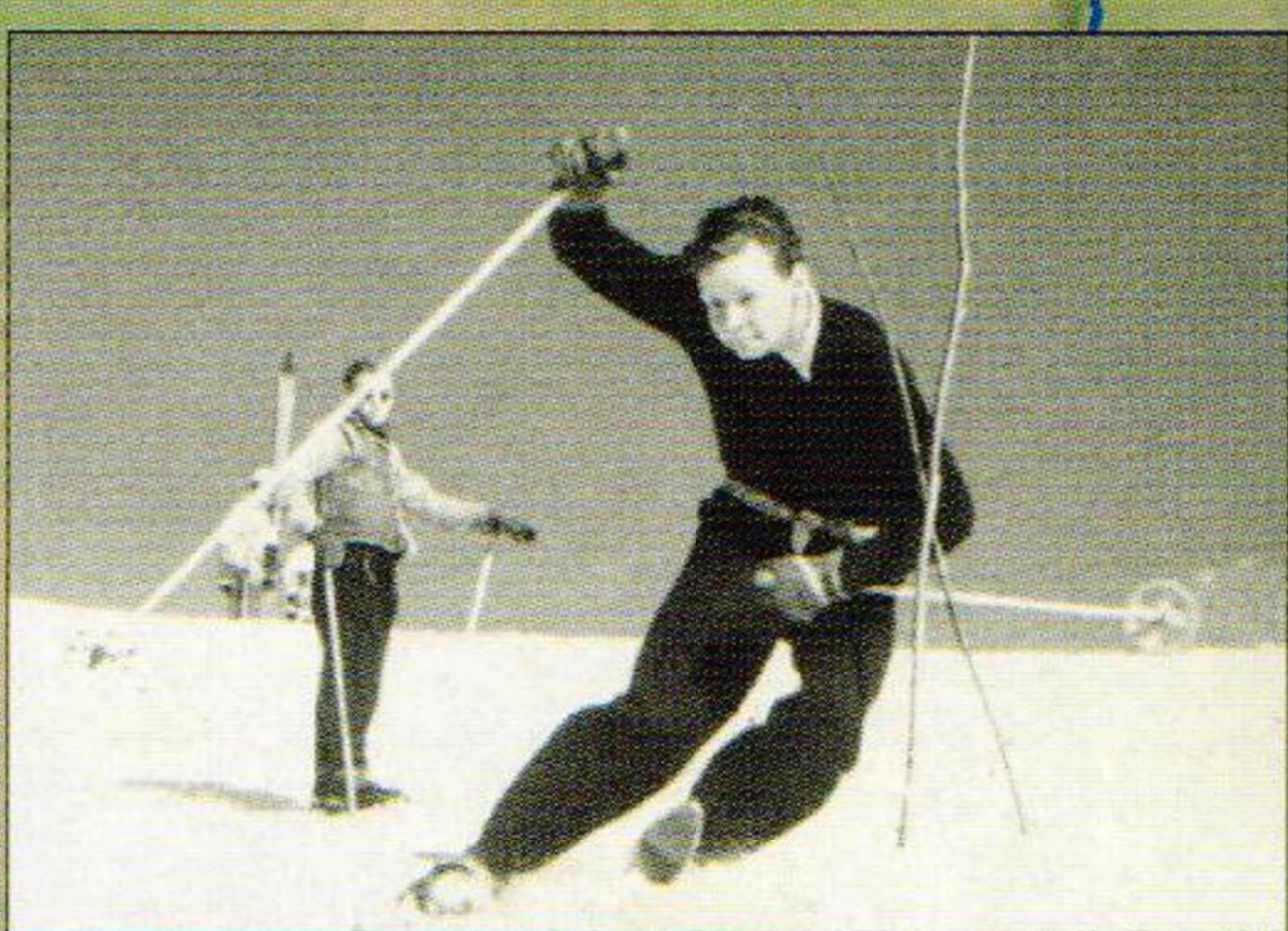
technická data: kamera Nikon D7200, obj. Tamron SP AF 2,8-4/17-50 mm XR Di II LD Asph. IF, ohnisková vzdál. 17 mm (přepočít na kinofilm 25,5 mm), čas 1/5 s, clona 11, citlivost ISO 100



52 Vavřincova krajka ■ O snímku ze zadní strany obálky lednového vydání Krkonoš – Jizerských hor není třeba dlouze vyprávět. Poezii zamrzajících horských bystřin je třeba jen vnímat. Klidný potok v podhůří vám takovou výzdobu nepřipraví – tady neskutečné ledové tvary vznikají díky vodním kapkám, rozstříkovaným po kamenech skotáčícím vodním proudem. A samozřejmě u toho musí být mráz. Krásný detail takové ledem přizdobené bystřinky vyfotografoval **Pavel Musil**. Obrázek pořídil u Vavřincova potoka, který se – spolu se sousedním Javořím potokem – spouští do úp-
ského údolí ze severního svahu masivu Černé hory.

datum pořízení: 10. ledna 2024

technická data: kamera Sony ILCE-7 RMS, obj. Sony FE 4/ 20-70 mm G, čas 0,3 s, clona 8, ISO 200



archiv TJ Sokol Trutnov

38 Sto druhá zima trutnovských jezdců na ski ■ Milníky českého organizovaného bílého sportu v zápiscích tělovýchovné jednoty Sokol Trutnov

46 Vždyť to nemůžu vzdát! ■ Jaroslav Pleva o těžkém životě v komunistické éře i o své práci na Správě KRNAP

25 Rybaření v Rudníku ■ Nevídaný úlovek v sedimentech rudnického obzoru